

## TCM Physiopunktur Pferd, Teil 9



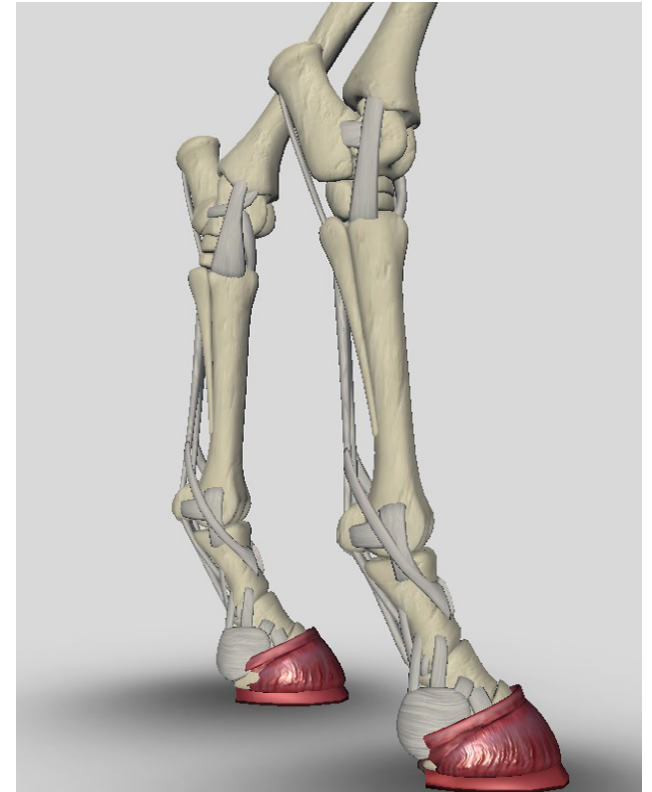
**Akupunktur, chinesische Rezepte und manuelle Techniken  
für den Bewegungsapparat**

Inhaltsverzeichnis	
Das Sprunggelenk	3
Häufigstes Problem der Hinterhand: Spat	7
Spat Symtome	8
Spatsehne	9
Beugeprobe hinten (Spatprobe)	10
Spat	11
Behandlung / Hufzubereitung	11
Diagnostische Punkte für das Sprunggelenk	14
Probleme der LWS	18
Das Sakrum	19
Wie steht das Sakrum?	25
Der Thorakolumbale Übergang TLÜ	35
Lumbosacralgelenk	36
Manuelle Technik	37
Diagnostische Punkte für das ISG	40
Das Becken	47
Der Beckenring mit seinen tastbaren Knochenpunkte	48
Befundung des Beckens und der Hüfte	49

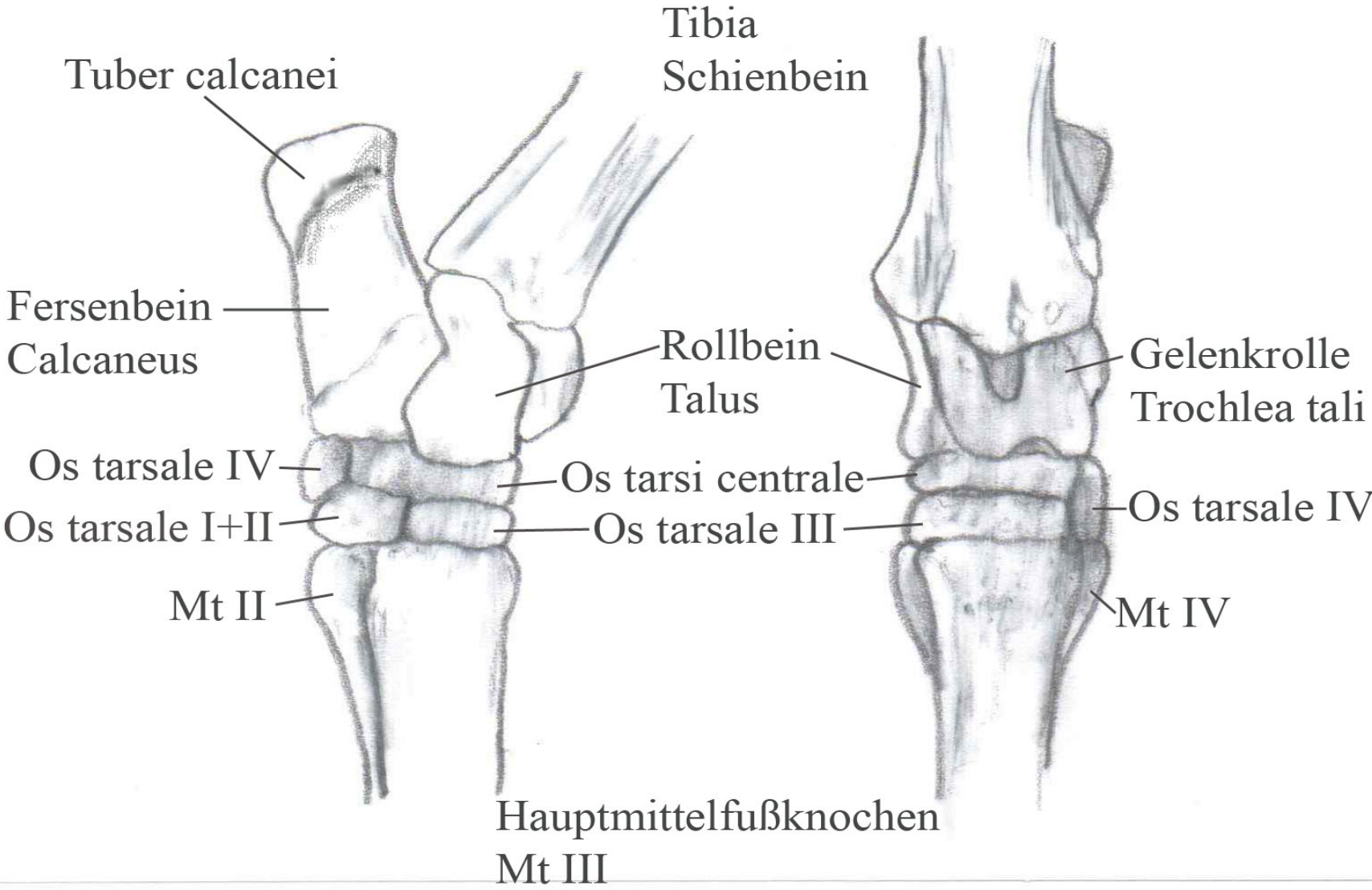
## Das Sprunggelenk

Sprunggelenk	Schraubengelenk	Beugung gemeinsam mit Kniegelenk	Beugung und Streckung geringe Außenrotation bei Abduktion / Innenrotation bei Adduktion
--------------	-----------------	----------------------------------	---

- Tarsalgelenk
- zusammengesetztes Schraubengelenk mit vier Gelenkebenen
- das Rollgelenk sorgt für Beugung und Streckung
- die distal gelegenen kleineren Knochen nehmen enge Verbindung miteinander auf, wenn die Geschwindigkeit höher wird



**Das Tarsalgelenk**



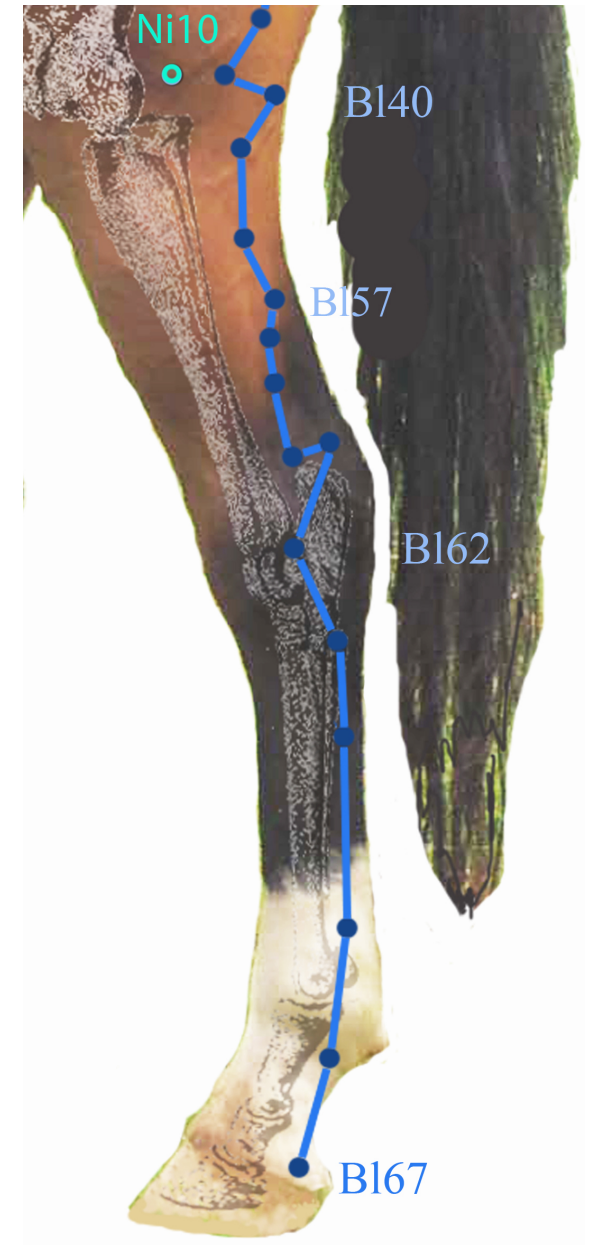


## Lokale Punkte für das Sprunggelenk:

**Blase 60**

**Niere 3**

Punkt Bl 60	<b>Blase 60 – Kun Lun – Kunlun Berge</b>
Qualifikation	Fernpunkt für Schulter, Nacken, Genick und Rücken
Lokalisation	Oberhalb Sprunggelenk, etwas schräg oberhalb und gegenüber Niere 3
Wirkung	Stützt Leber und Niere, klärt Hitze, zerstreut Wind, macht die Leitbahn frei, bewegt Qi, stillt Schmerzen, Schmerzen und Verspannungen im Genick
Anwendung	Lahmheiten aller Art, bei Schmerzen und Schwellungen, Störungen des Bewegungsapparates
Bemerkung	Wird auch unterer Aspirinpunkt genannt.
Behandlung	Nadelung: Kann durchgestochen werden, in Richtung Niere 3
Notizen	



## Häufigstes Problem der Hinterhand: Spat

Chronisch-deformierende Arthrose die eine der beiden unteren Gelenkreihen des Tarsalgelenks betrifft.

- akute Entzündungen der Gelenke, Knochen und gegebenenfalls auch der Knochenhaut
- beginnt meist als innerer, unsichtbarer Spat mit dem Verlust von Knorpelgewebe (beim Röntgen nicht zu erkennen)
- chronische Entzündungen verursachen Schädigungen der Gelenkoberflächen und führen zu Knochenumbildungen → wenn Knorpel abgenutzt ist versucht das darunterliegende Knochengewebe den Schaden zu reparieren
- Ursache Stellungsfehler
- häufigste Lahmheitsursache der Hintergliedmaßen
- Knochenaufreibungen = Spatexostosen
- chronisch: Versteifung des Sprunggelenks
- Spat kann in jedem Lebensalter auftreten (juveniler Spat)



## Spat Symtome

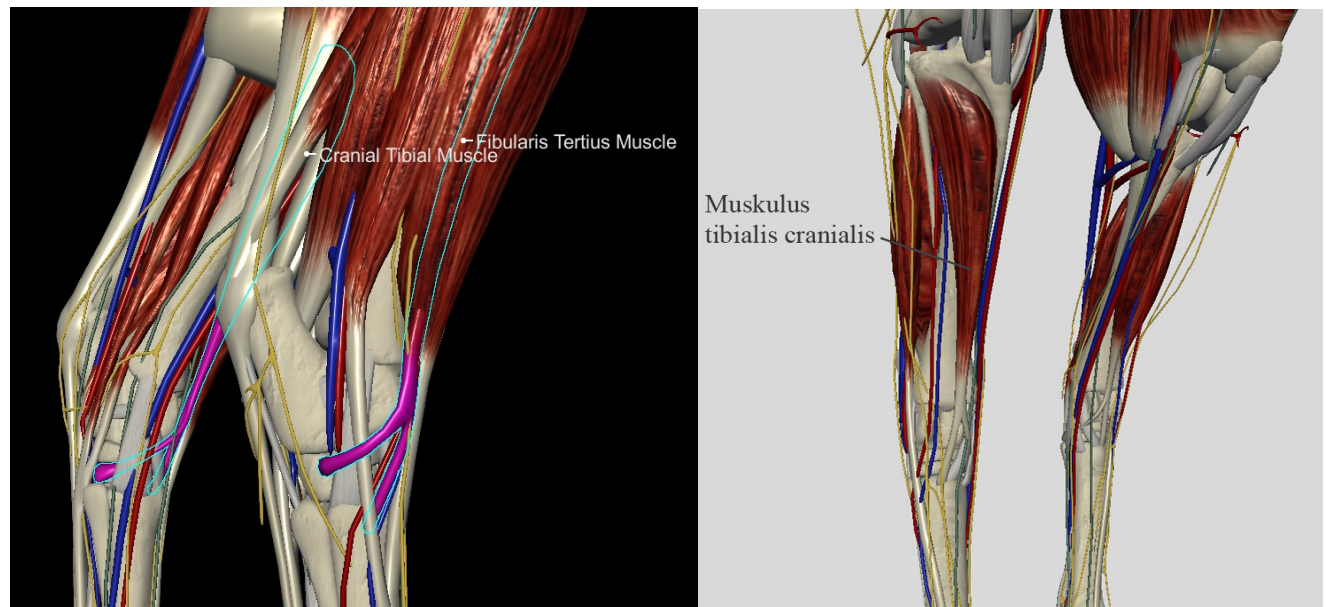
- leichte bis mittlere Sütz- und Hangbeinlamheit
- steifer Gang, Pferde laufen sich ein
- keine Hankenbeugung→ Ausfälle beim Durchparieren
- Probleme beim Aufheben der Hinterhand, Gelenkzubildungen können „Einhaken“
- Gelenke im akuten Stadium warm bis heiß
- Exostosen innen oder aussen an den Gelenken
- schief abgelaufene Hufe
- Zehen können stumpf abgelaufen oder abgeschliffen sein





## Spatsehne

Spatsehne = Musculus tibialis cranialis  
 schulmedizinische Behandlung:  
 Durchtrennung des medialen Schenkels  
 des M. tibialis cranialis (Tenotomie)



Punkt Ma 41	<b>Magen 41 – Jie Xi – Schluchtenbach</b>
Qualifikation	Feuerpunkt, Tonisierungspunkt
Lokalisation	Dorsal auf dem Sprunggelenk
Wirkung	Stärkt die Milz, beruhigt das Shen, beseitigt Wind und Hitze, beseitigt Leitbahnobstruktionen, löst Krämpfe, stillt Schmerzen
Anwendung	Schmerzen im Sprunggelenk, Schlundverstopfung
Bemerkung	Fernpunkt für das Auge
Behandlung	Nadelung: Bis 0,5 Cun, senkrecht

## Beugeprobe hinten (Spatprobe)

An der Hinterhand beugt man das Sprunggelenk für einige Sekunden.

Mit einiger Erfahrung bemerkt man meist Veränderungen schon beim normalen Aufhalten. Das Pferd tut sich dann nach der Beugung schwer, das Sprunggelenk wieder zu strecken. Das Sprunggelenk bleibt dann gebeugt, das Pferd kann es nicht mehr belasten.

Die Probe, der der man das Sprunggelenk mehrere Sekunden gebeugt hält, nennt man Spatprobe.



Spatprobe

## Spat

Behandlung / Hufzubereitung

Die Pferde zeigen wie sie beschlagen/bearbeitet werden wollen.

Beurteilt werden hierzu:

- Abnutzung der Hufe
- Gangbild
- Fußung
- Röntgenbilder



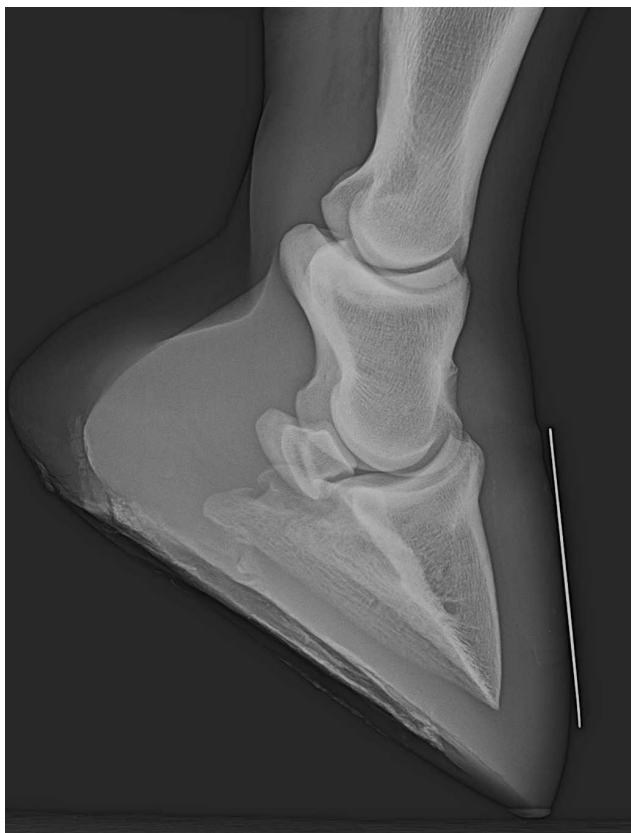
**Wie werden die Pferde bei Spat am besten unterstützt, wenn sie**

...eine Zehenfußung zeigen?

...nur mit der äußeren Wand auffußen?

...drehen vor dem Abfüßen?

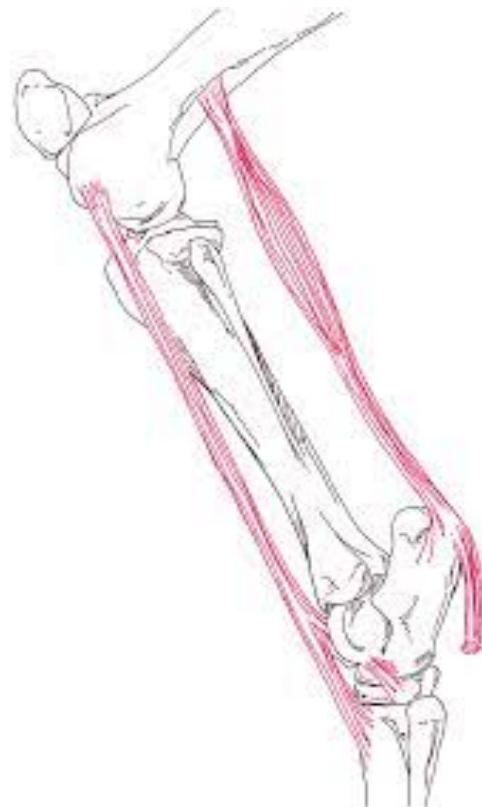
...mit den Trachen fussen?



## Wann macht ein Keilbeschlag Sinn?

Was passiert durch den Keil in der Hintergliedmaße?

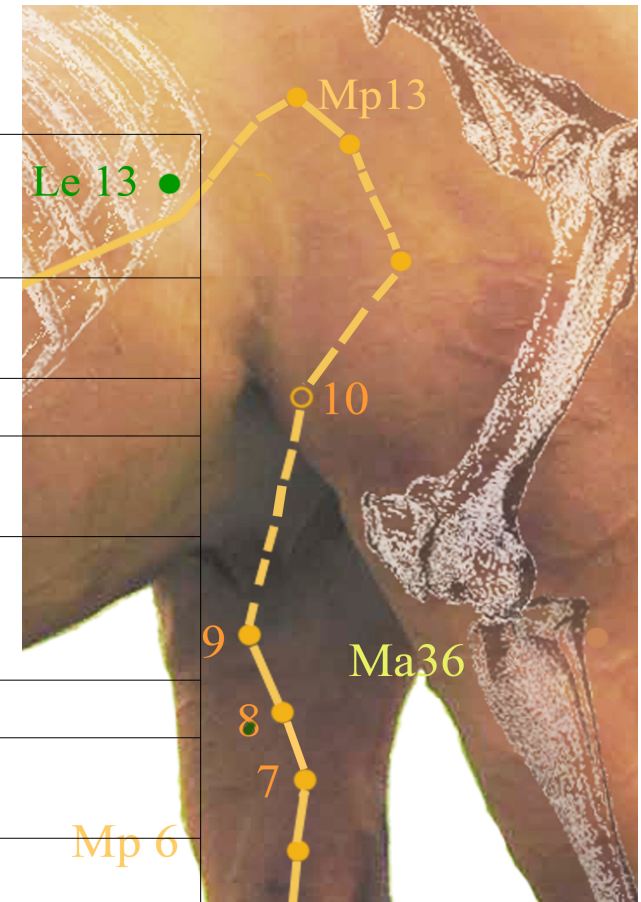
- Stellung verbessern
- untergeschobenen Trachten entlasten
- Beugesehnen entlasten
- Abrollen über die Zehe erleichtern (drehen verhindern)



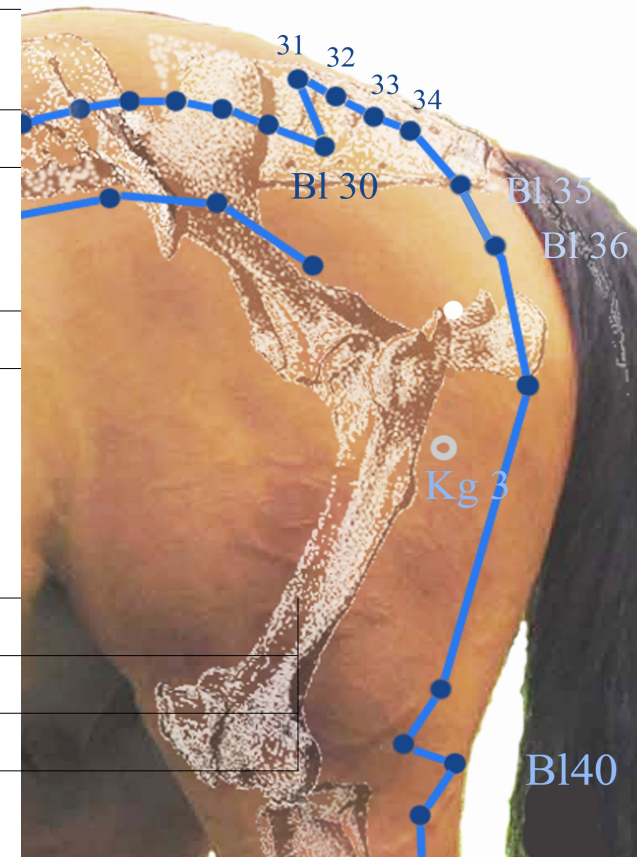
## Diagnostische Punkte für das Sprunggelenk

Milz Pankreas 13 oder Gallenblase 27, Blase 35, Blase 39, Verlauf der Blasenleitbahn Bl 35 bis 40.

Punkt Mp 13	<b>Milz-Pankreas 13 – Fu She – Versammlungshalle der Hohlorgane</b>
Qualifikation	Kreuzungspunkt mit der Milz-Pankreas Leitbahn und der Leber Leitbahn und dem Yin Wei Mai
Lokalisation	Vor/unter dem Hüfthöcker, am Ansatz des Tensor fasciae latae
Wirkung	Stützt Milz-Pankreas und Leber, reguliert den Flüssigkeitshaushalt, lindert Schmerzen
Anwendung	Pathologien des Knies, der Hüfte und des Beckens, Schmerzen im Sprunggelenk, Kolik, Obstipation, Verdauungsstörungen, Durchfall, Blähungen,
Bemerkung	Diagnostischer Punkt für das Sprunggelenk
Behandlung	Nadelung: Bis 1,5 Cun tief, senkrecht, Moxa. Vorsicht in der Trächtigkeit.
Notizen	



Punkt Bl 35	<b>Blase 35 – Hui Yang – Treffen des Yang</b>
Qualifikation	
Lokalisation	Auf dem Blasenmeridian, kranial lateral der Schweifwurzel, am oberen Ende der Muskelrinne zwischen M. biceps femoris und M. semitendinosus
Wirkung	Stärkt die Nieren, leitet Feuchtigkeit und Hitze aus
Anwendung	Hüftgelenksarthritis, Bewegungsstörungen der Hinterhand, Schmerzen im Sprunggelenk, Muskelprobleme des biceps femoris, des semitendinosus und des semimembranosus, Lähmungen des Ischiasnervs, des N. femoralis und des Penis, Vaginal- und Zervikalprobleme
Bemerkung	Trigger M. semitendinosus
Behandlung	Nadelung: Bis 1,5 Cun tief, senkrecht
Notizen	



## Gb44: Tingpunkt, distaler Sprunggelenkspunkt, klärt Hitze und Stagnation

Punkt Gb 44	<b>Gallenblase 44 – Zu Qiao Yin – Yin Öffnung des Fußes</b>
Qualifikation	Ting Punkt, Metallpunkt
Lokalisation	Lateral am Kronsaum
Wirkung	Macht die Leitbahn frei, unterdrückt Leber Yang, unterstützt die Augen, stärkt den Funktionskreis Leber und Gallenblase
Anwendung	Unruhe, Nervosität, Augenerkrankungen, Huferkrankungen, Hüftprobleme
Bemerkung	
Behandlung	Nadelung: Bis 0,5 Cun tief, schräg, bei Fülle bluten lassen.
Notizen	





## Die Lendenwirbelsäule

- Pferd hat 5-6 LW (meistens 6)
- durch Bandscheiben getrennt
- LW haben lange Querfortsätze
- Abschnitt mit der größten dorsoventralen und lateralen Beweglichkeit, weil keine Rippen vorhanden sind.
- Flexion/Extension (Facettgelenke öffnen bzw. schließen)
- Seitneigung
- Rotation
- Translation
- in neutraler Position sind Facettgelenke und Bandscheiben nicht überlastet
- Querfortsätze dienen als Ansatzstelle von Muskulatur und nicht als Tragfläche
- Sattel sollte nicht bis zur LWS reichen
- die letzten beiden Querfortsätze verwachsen mit der Zeit
- L 6 steht tiefer



## Probleme der LWS

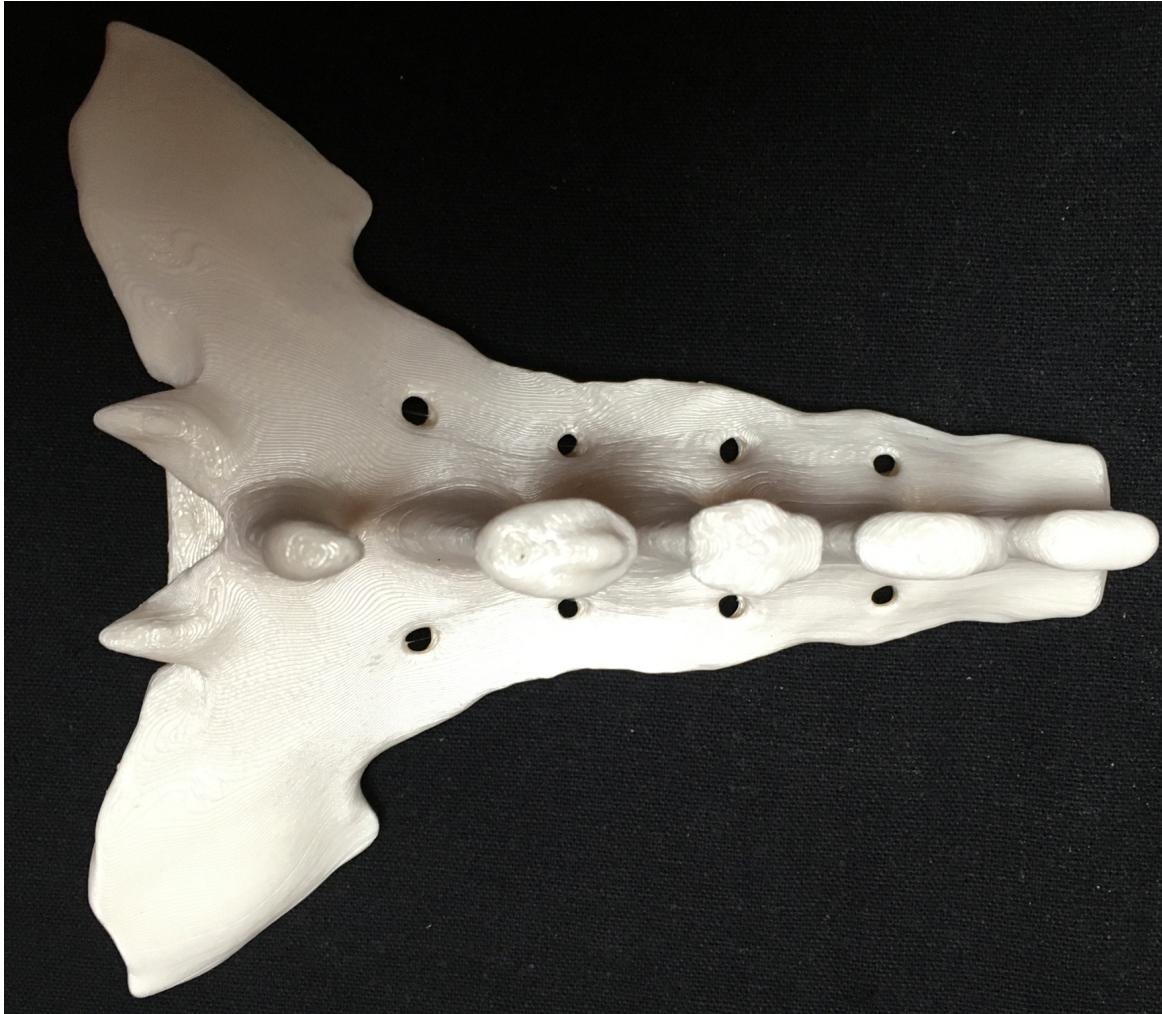
Die Verbindung der Kruppenmuskulatur ist Hauptursache für Rückenprobleme



- Hinterhand ist kraftlos
- Senken der Kruppe auf Druck
- Rücken wird festgehalten
- Aufwölben ist schmerzhaft
- Bewegung unkoordiniert
- Seitbiegung eingeschränkt
- Krampf der Muskulatur, im Bereich der letzten Rippe als harter Knoten palpierbar

## Das Sakrum

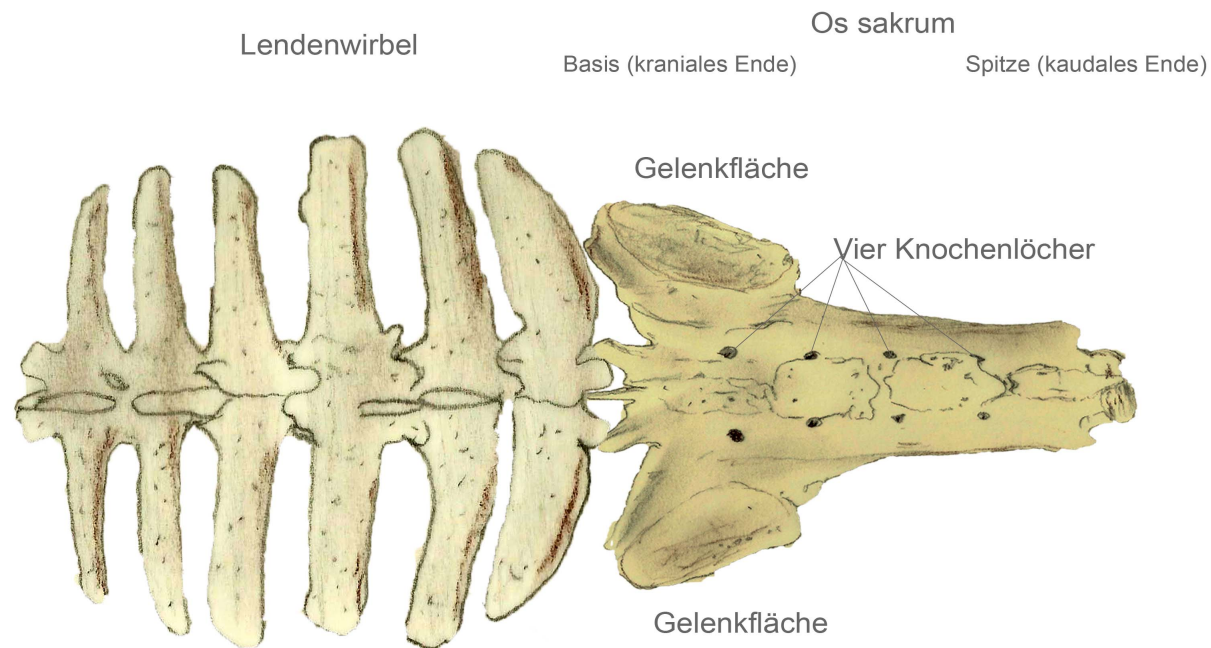
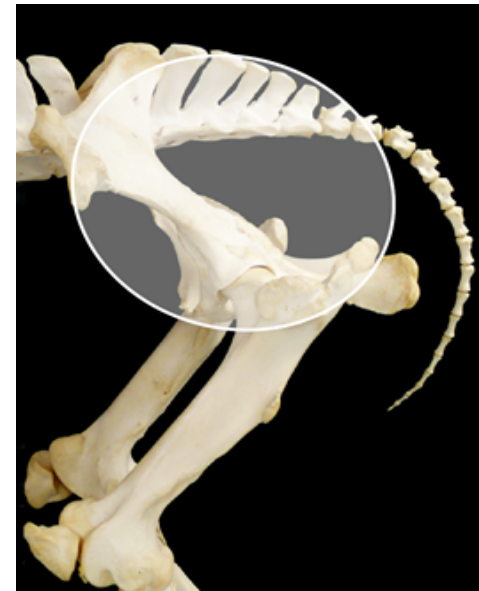
Das Sakrum hat Ähnlichkeit mit einem Dreieck, es entsteht aus der Verschmelzung von fünf Kreuzwirbeln. Die beiden ohrmuschelförmigen Gelenkfacetten befinden sich dorsal, sie bilden zusammen mit dem Hüftknochen die Illiosakralgelenke.



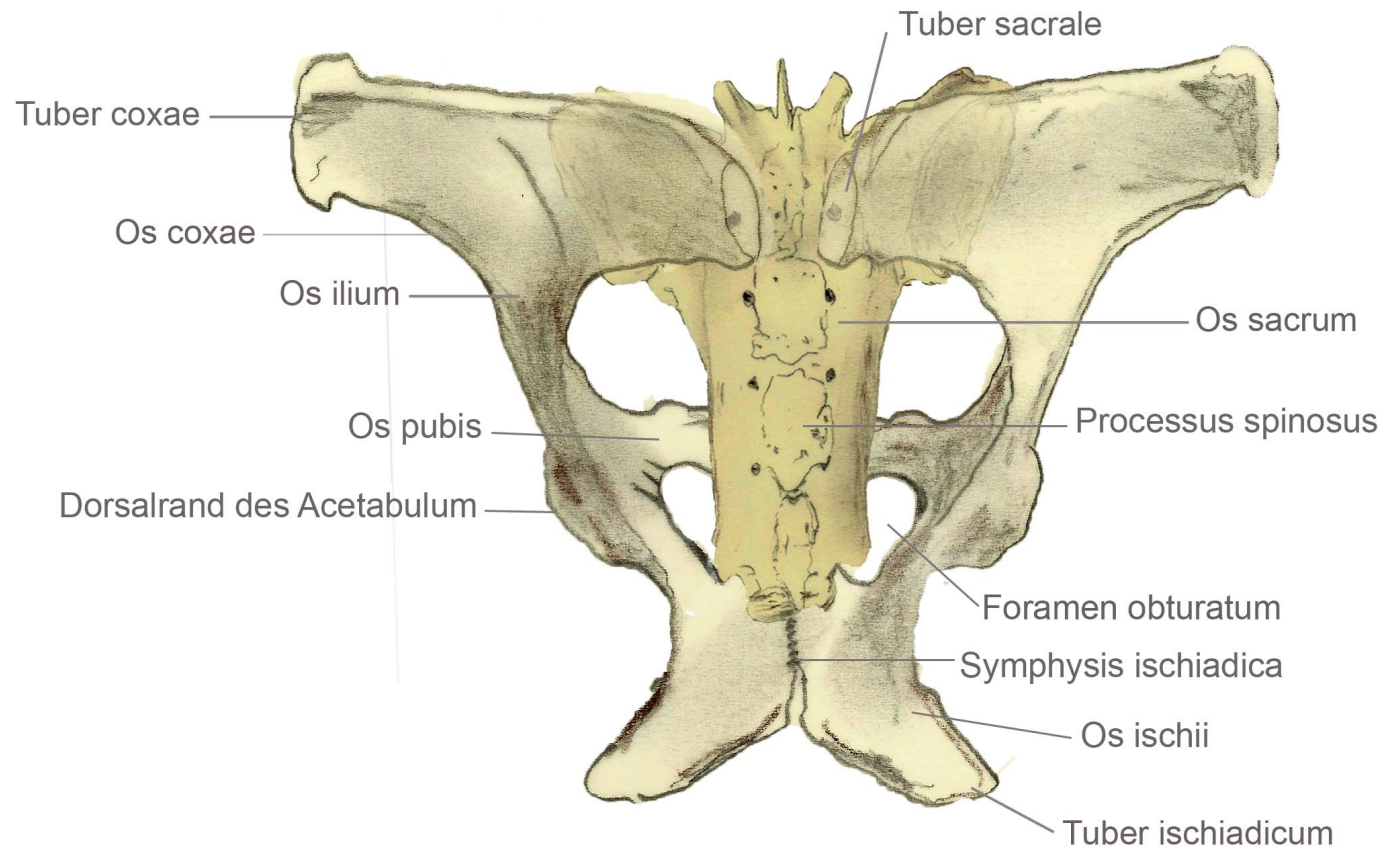
- durch seine Länge kann das Sakrum verkippen
- Nervenaustritte an den Austrittslöchern können hier nicht durch Arthrosen beeinträchtigt werden

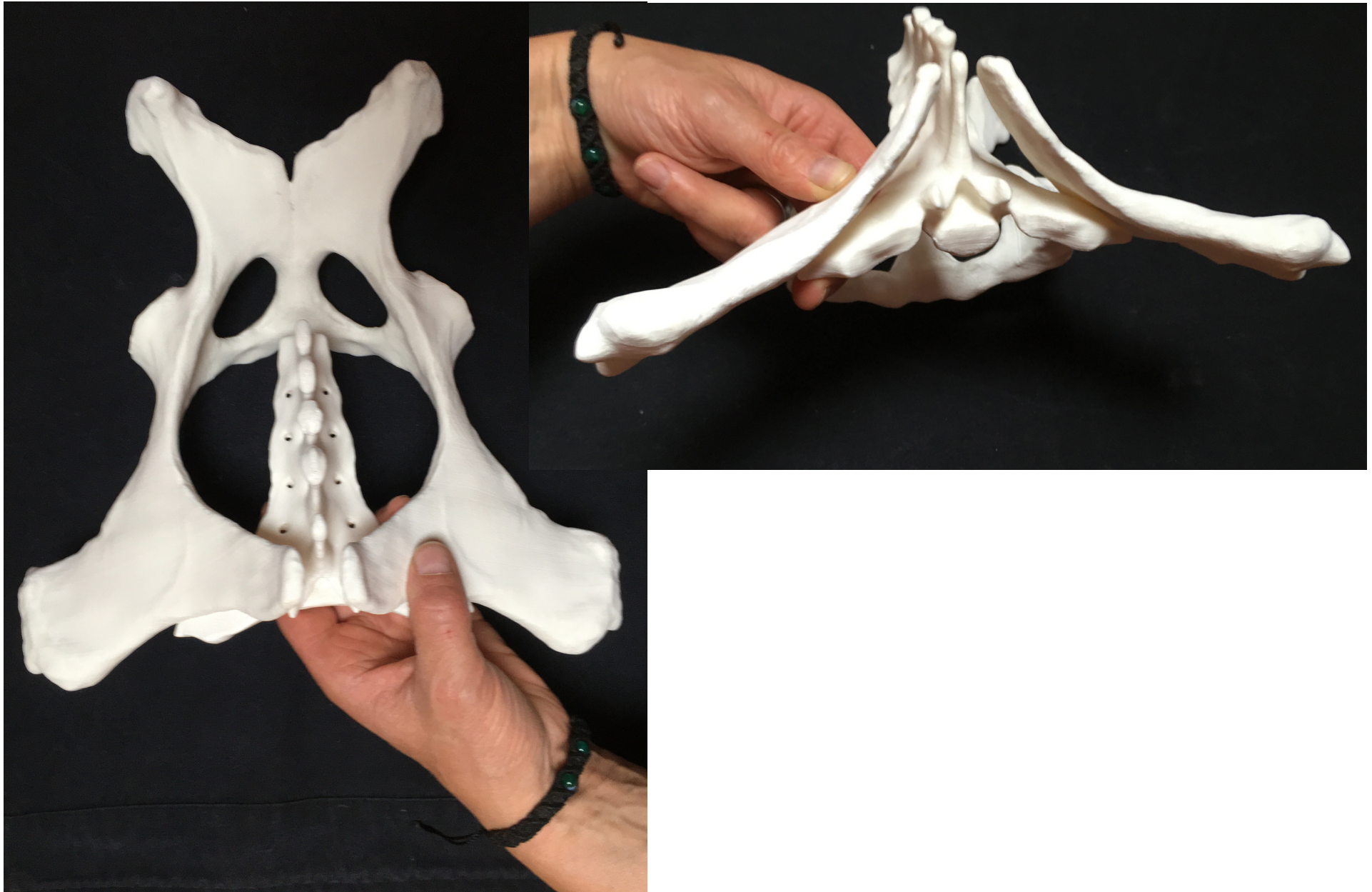
Die Hintergliedmaßen sind über das Illiosakralkgelenk, das auch Kreuzdarmbeingelenk genannt wird, über das Becken mit dem Rumpf verbunden. Die Verbindung ist beweglich, federnd aber auch straff und fest, um die Kräfte der Hinterhand auf Wirbelsäule und Rumpf zu übertragen. Es ist ein bandhaftes Gelenk mit Stoßdämpferfunktion, es sind keine aktiven Bewegungen möglich.

Dafür muss das Gelenk kleine Bewegungen in alle Bewegungsrichtungen zulassen und andererseits stabil sein, um die Kräfte zu tragen und weiterzugeben.



# Illosakralgelenke





## Kreuzbein und Becken, kraniale Ansicht

A = Kreuzbein

B = Darmbeinflügel

C = Beckenboden

a = Basis Osis sacri

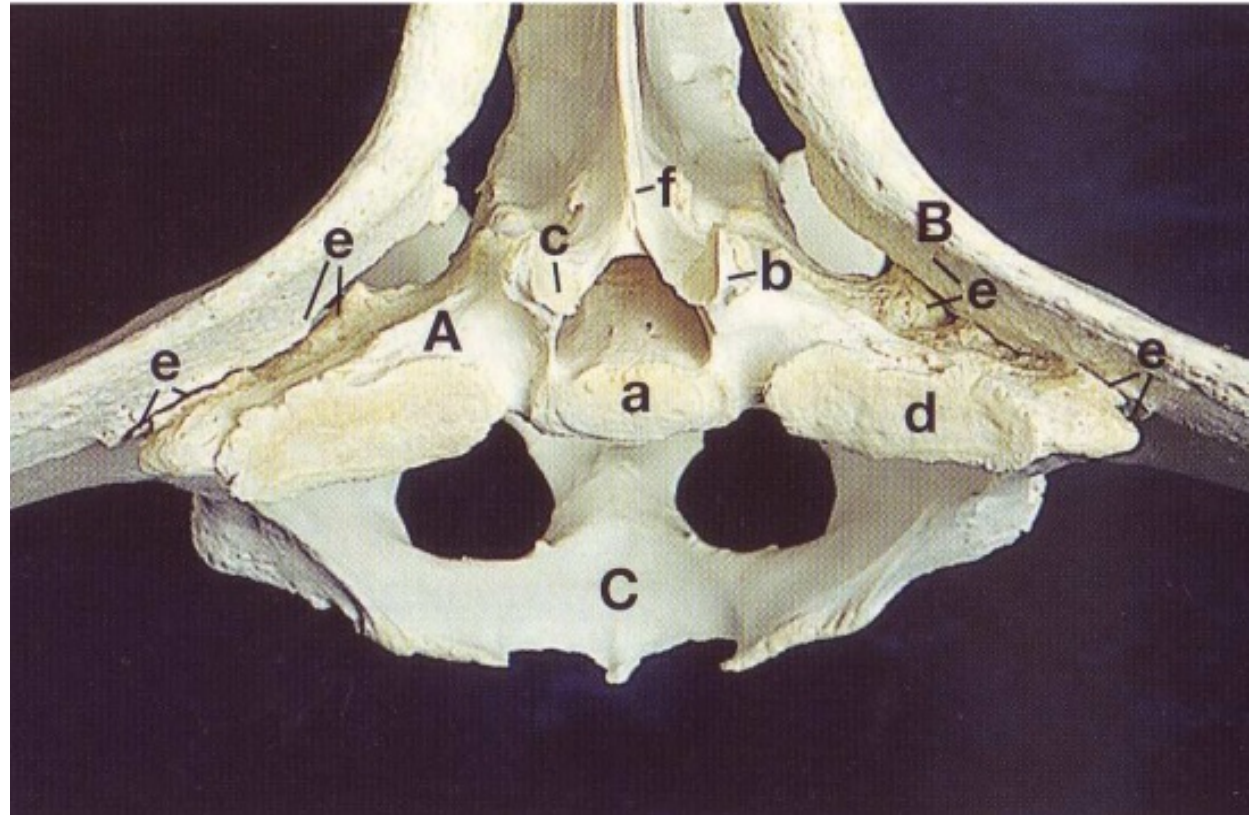
b = Proc. articularis cranialis

c = Facies articularis cranialis

d = Gelenkfläche des Kreuzbeins zur  
Verbindung mit dem Querfortsatz des 6.  
Lendenwirbels

e = Facies auricularis von  
Darmbein und Kreuzbein,

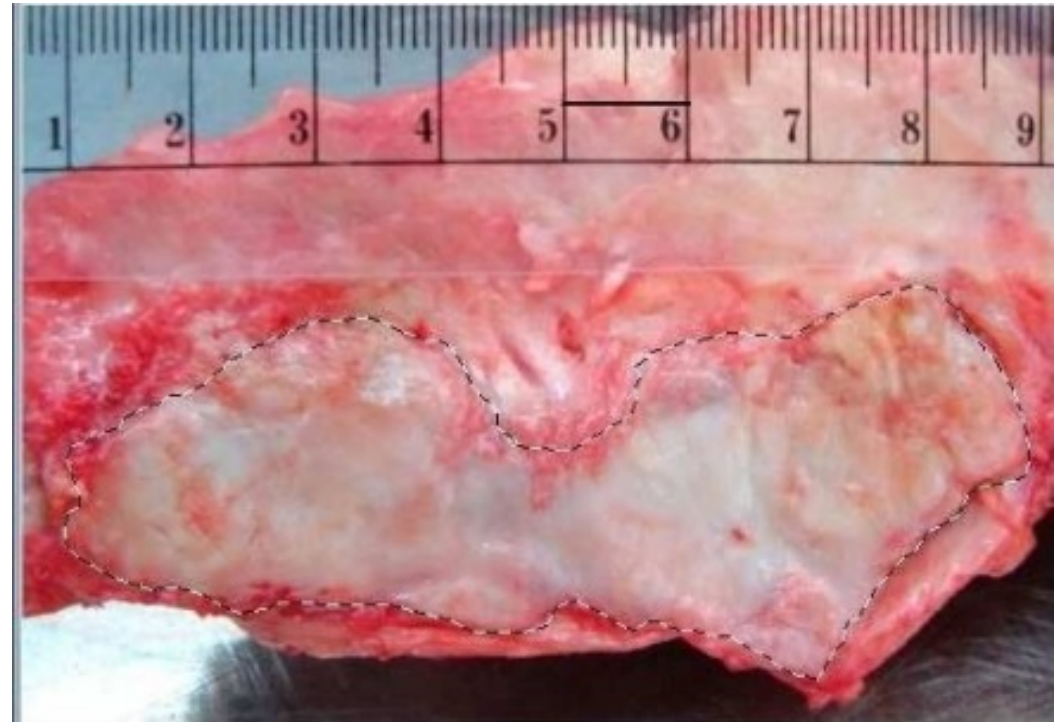
f = Proc. spinosus



## Klinische Symptome

Gallopper häufiger Arthrosen im LSG,  
bei Trabern ist jedoch vermehrt das ISG betroffen.  
Die Ursache dafür liegt in der unterschiedlichen  
Biomechanik der Wirbelsäule in der jeweiligen Gangart  
(Rooney 1982)

- Entzündungen
- Arthrosen
- unregelmäßiger, zerklüfteter Gelenkrand
- Ablagerungen auf Gelenkknorpel
- Trennung der Gelenkflächen
- Zubildungen, Randwülste
- Löcher im Knorpel
- Vergrößerung der Gelenkflächen



Gelenkfläche eines ISG Gelenks



## Wie steht das Sakrum?

Nutation

Kontranutation



Das Sakrum kann -physiologisch- an der Basis dorsal oder ventral sein. Unblockiert ist es in alle Richtungen beweglich. Es handelt sich um kleinste Bewegungsmöglichkeiten.



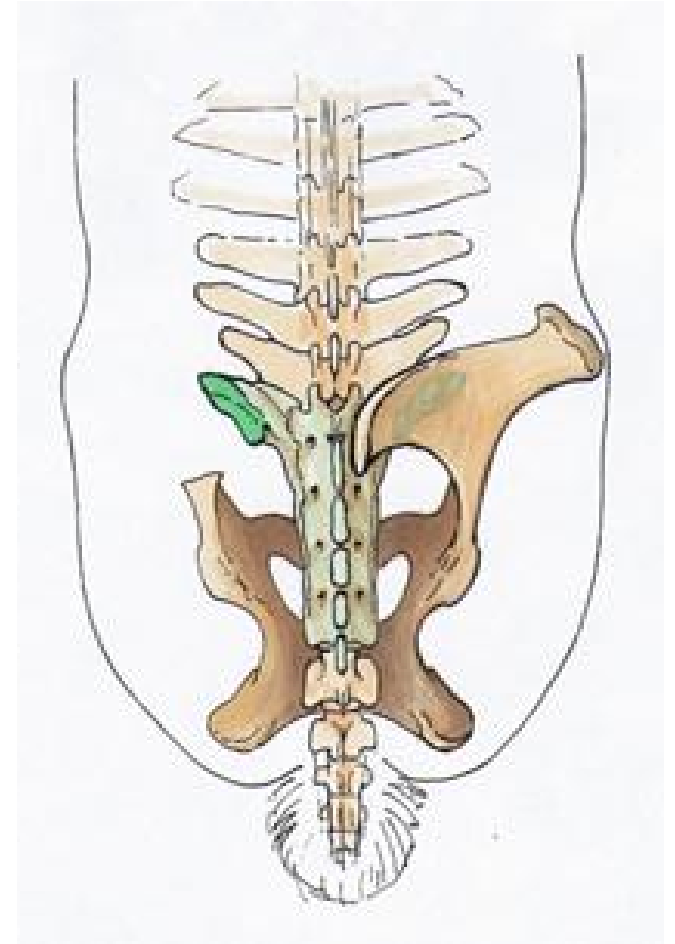
schräge Kruppe - Vorschreitstellung - Sakrum dorsalisiert



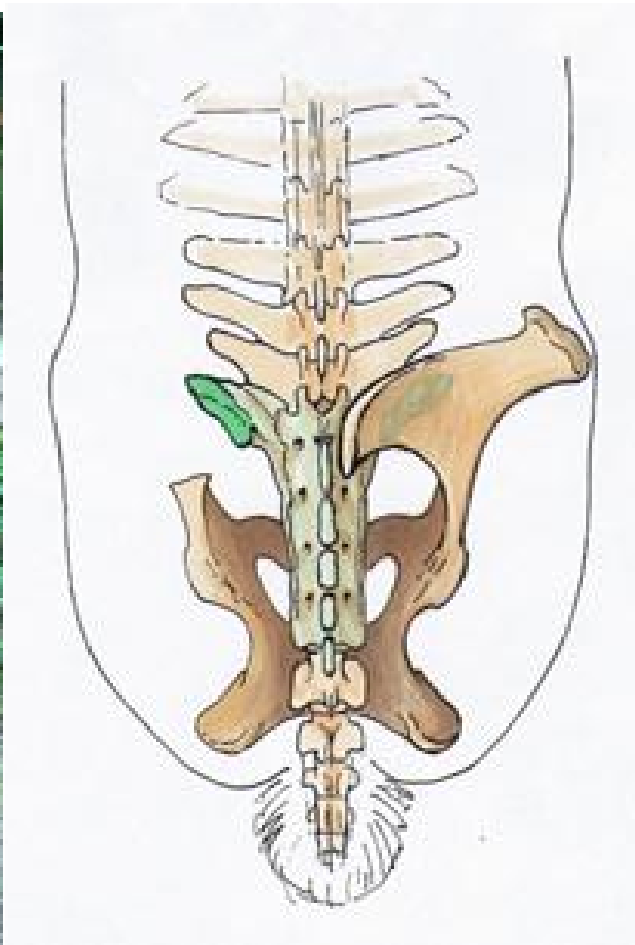
gerade Kruppe - Rückschreitstellung - Sakrum ventralisiert

## Symptome des ISG

- Probleme oder Entzündungen, Pferd geht rückwärts gegen Gegenstände, versucht sich hinzusetzen
- häufiges Schildern
- Hinterbeine stehen nicht geschlossen
- ISG Punkt ist auffällig
- Bewegungsprobleme schmerzhaft/ohne Schmerz
- Schweif wird schief gehalten
- keine Schubkraft aus der Hinterhand
- verminderter Raumgriff
- Kruppe ist asymmetrisch
- Biegung zur Seite des abgesenkten Hüftbeins wird vermieden
- Huf wird auf der höheren Seite nicht oder nicht gut gegeben
- Ischialgie
- Zehensleifen, schleppende Hinterhand, Lahmheiten
- Zopfförmige Bewegungen der Hinterhand
- bevorzugt eine Seite im Galopp, trabt lieber, HH hoppelt
- zähes Rückwärtsrichten (Läsion in Nutation, ein- oder beidseitig)



## Palpation ISG am Pferd



Wie stehen die Tuber Sakrale?

eng zusammen =

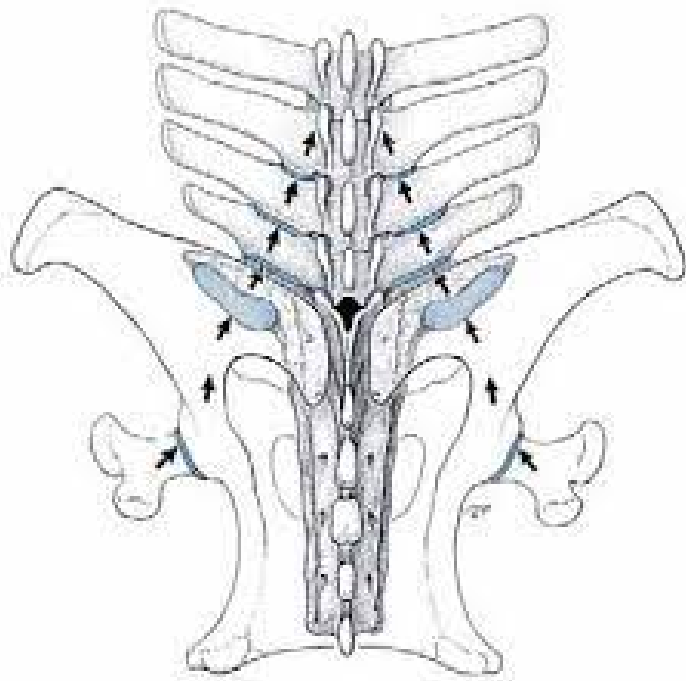
weiter auseinander=

Wie tief sind die interiliakale Gruben? gleich-unterschiedlich

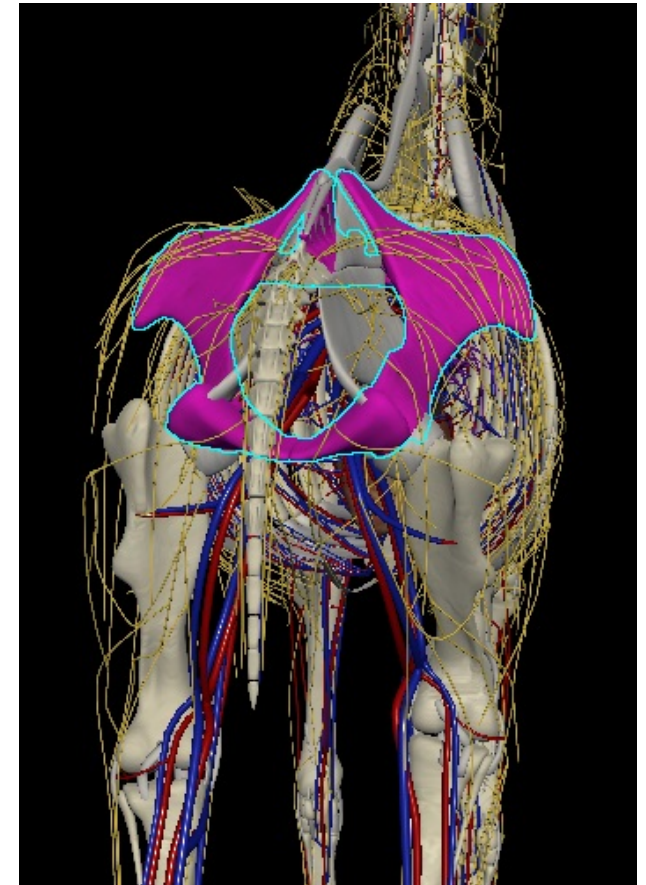
## Becken und Ilium bilden eine funktionelle Einheit

Bei Beckenschiefstand,/Beckenrotation sind ISG und Sakrum immer mitbetroffen.

Die Fixation des ISG muss überwiegend durch Bänder erfolgen, da es keine Muskulatur gibt, deren Faserverlauf im rechten Winkel zu den Gelenkflächen liegt. Der M. longissimus, der M. gluteus medius und die Iliopsoasmuskulatur überbrücken das Gelenk, weisen aber einen kraniokaudalen Faserverlauf auf und können nur wenig zur Stabilisierung des ISG beitragen (Rümens et al. 2007).




Kraftübertragung der Beckengliedmaßen

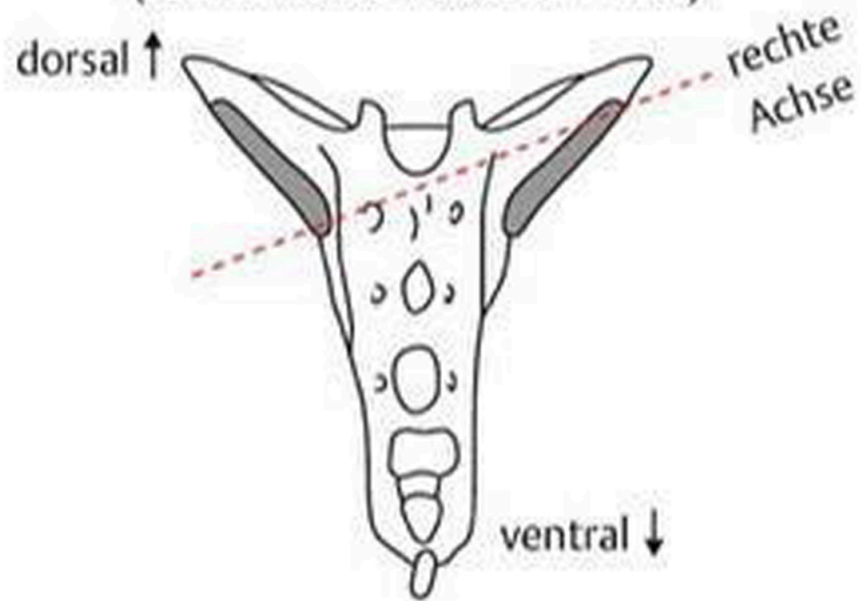


**Läsion Sakrum dorsal → interilliakale Grube rechts tiefer**

**a Sakrumläsion R/L**

 Schweifhaltung links ventral

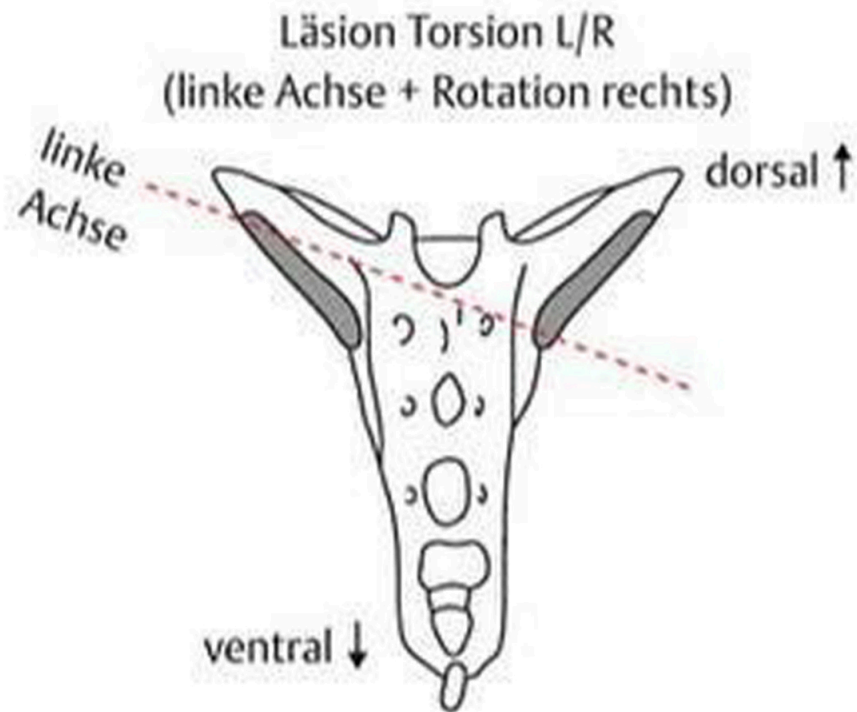
Läsion Torsion R/L  
(rechte Achse + Rotation links)



Läsion Sakrum dorsal → interilliakale Grube links tiefer

### c Sakrumläsion L/R

 Schweifhaltung rechts ventral

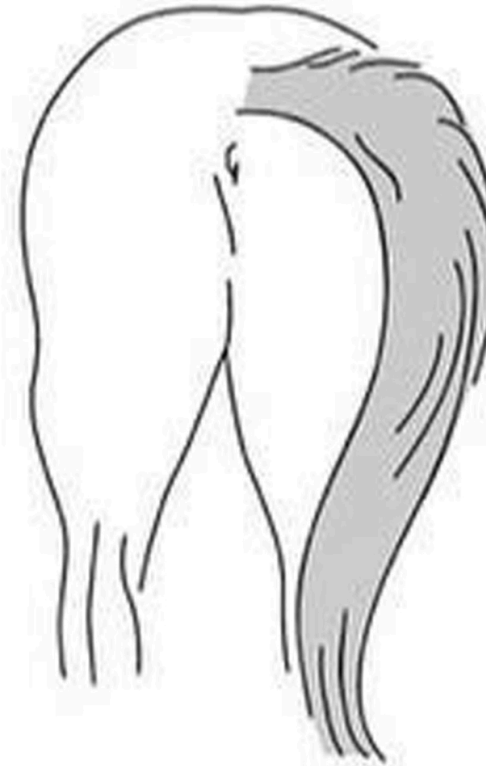
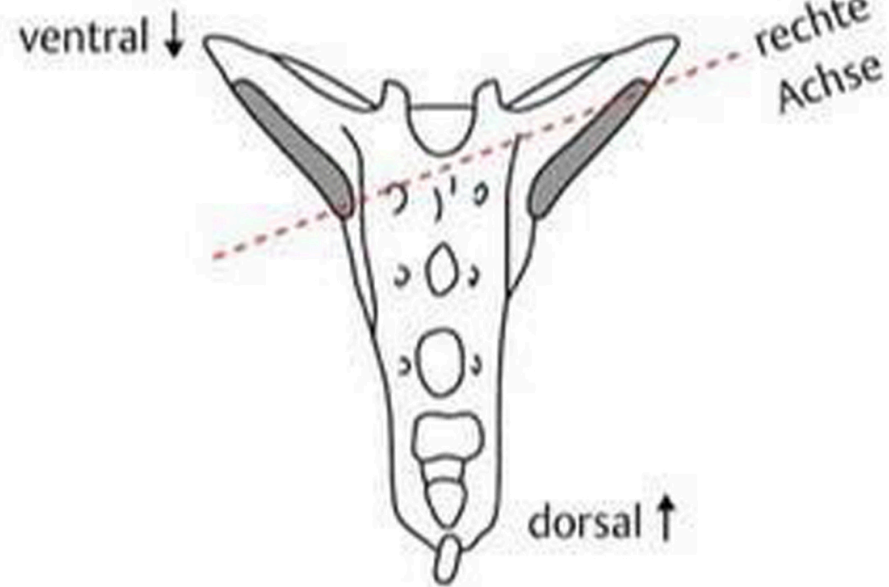


Läsion Sakrum ventral → interilliakale Grube links tiefer

### b Sakrumläsion R/R

 Schweifhaltung rechts dorsal


Läsion Torsion R/R  
(rechte Achse + Rotation rechts)



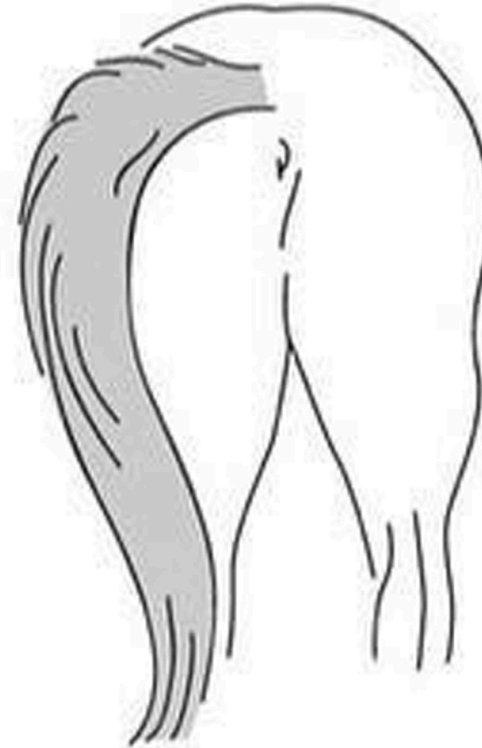
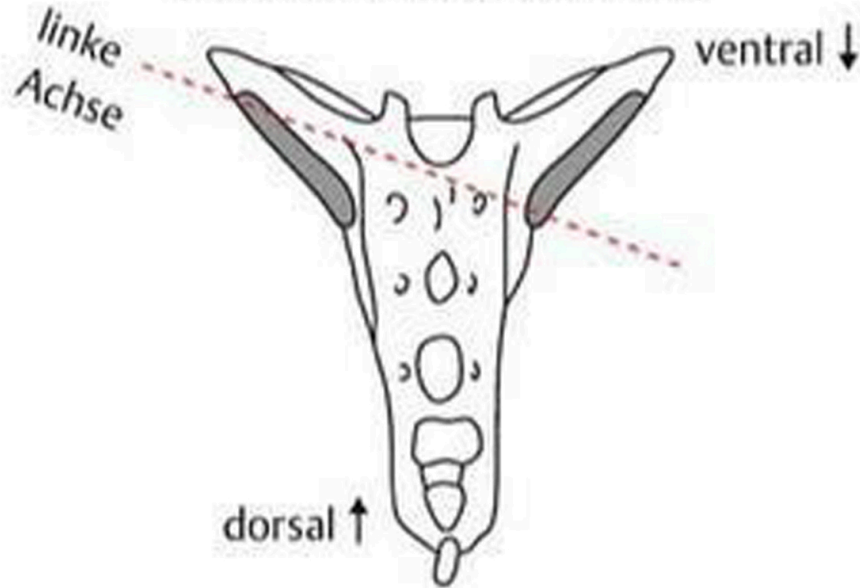


# Läsion Sakrum ventral → interilliakale Grube rechts tiefer

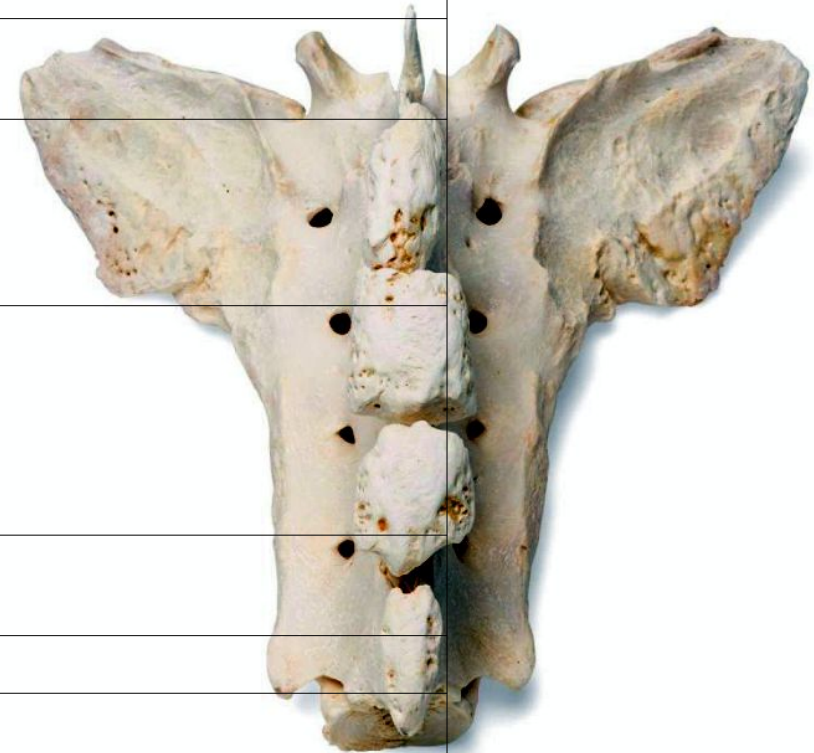
## d Sakrumläsion L/L

 Schweifhaltung links dorsal

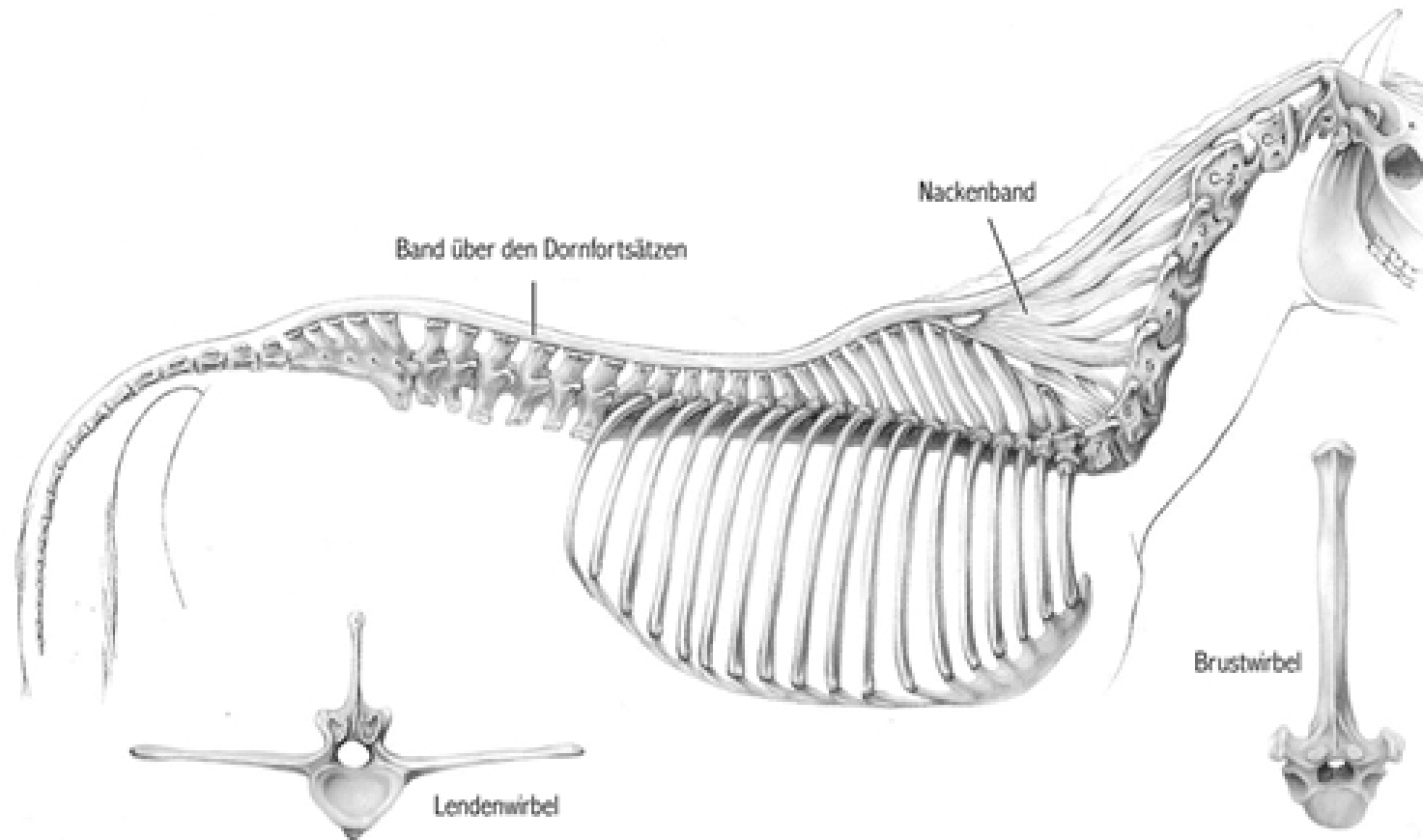
Läsion Torsion L/L  
(linke Achse + Rotation links)



Punkt Bl 31- Bl 34	<b>Blase 31 - 34 Die Vier Knochenlöcher</b>
Qualifikation	
Lokalisation	Auf dem Blasenmeridian, 1,5 Cun lateral der Wirbelsäule, auf dem Sakrum
Wirkung	Stärken Nieren, Essenz und unteren Rücken, stimulieren das Aufsteigen des Qi, stärken Lumbalregion und Knie, regulieren Ausfluss, leiten Feuchtigkeit und Hitze aus
Anwendung	Gynäkologische und Andrologische Störungen, Uterus- oder Analprolaps, Bewegungsstörungen der Hinterhand, Unfruchtbarkeit durch Veränderungen der Gebärmutter, Zysten der Eierstöcke, Penislähmungen, Endometritis
Bemerkung	Nicht in der Trächtigkeit! Blase 32 ist der wichtigste Punkt.
Behandlung	Nadelung: Bis 1,5 Cun tief, senkrecht
Notizen	



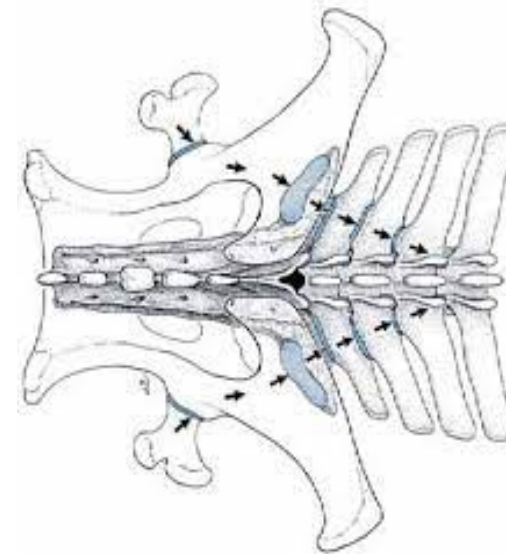
## Der Thorakolumbale Übergang TLÜ



Häufig Rotationsläsionen, da hier die unterschiedlichen Bewegungskomponenten der BWS und LWS aufeinander treffen.

## Lumbosacralgelenk

- Verbindung zwischen Lendenwirbelsäule und Kreuzbein
- überträgt Bewegungen der Hintergliedmaßen stabil und effektiv auf die Wirbelsäule
- darf nicht zu beweglich sein, denn dadurch geht Stabilität und Kraft des gesamten Pferdekörpers verloren
- Querfortsätze von Kreuzbein und letztem Lendenwirbel sind durch Gelenkflächen miteinander verbunden
- Bei den meisten Pferden schließt sich das Lumbosakralgelenk in der Stützbeinphase eines Hinterbeines vollständig, während es auf der anderen Seite leicht geöffnet bleibt.
- bei Läsionen Bewegungsmuster = Kurz-Lang-Treten



Kraftübertragung der Beckengliedmaßen

## Manuelle Technik



Entspannung/Dekompression des **Lumbo-Sakralen-Übergangs**

Eine Hand längs auf das Sakrum, die andere Hand auf die Lendenwirbel.

Die linke Hand im Bild übt sanften, anhaltenden Zug aus, die Rechte stabilisiert.

Punkt Lg 3	<b>Lenkergesäß 3 – Yang Guan – Grenze des Yang</b>
Qualifikation	
Lokalisation	Auf der Mittellinie, am kranialen Ende des Sakrums
Wirkung	Stärkt das Yang, wärmt den Unterleib, beseitigt feuchte Kälte aus dem unteren Erwärmer, stärkt den hinteren Rücken und die Hinterbeine
Anwendung	Lokale Schmerzen, urogenitale Probleme, Zuckungen, Paresen der Hinterhand, Schmerz und Steifheit LWS
Bemerkung	Wichtiger Punkt für die Energieaufnahme des Körpers. Hauptpunkt zur Behandlung von Epilepsie.
Behandlung	Nadelung: Bis 1 Cun tief, senkrecht
Notizen	



## LSÜ



Lumbosacraler Übergang LSÜ= L5/L6/Sakrum  
L 6 steht physiologisch etwas ventral gegenüber der Sakrumbasis.  
Deswegen kann es hier zu Läsionen eines nach ventral abgerutschten L6 kommen.

## Diagnostische Punkte für das ISG

ISG Punkt

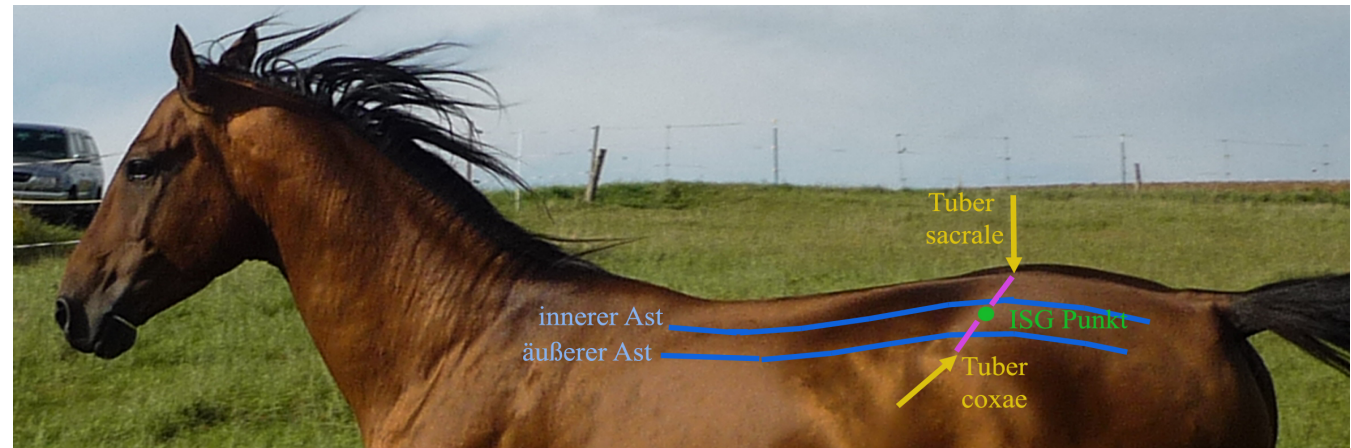
Blase 10

Blase 25 / Blase 27

Magen 7

Ah shi Punkte

LG 2 und 3



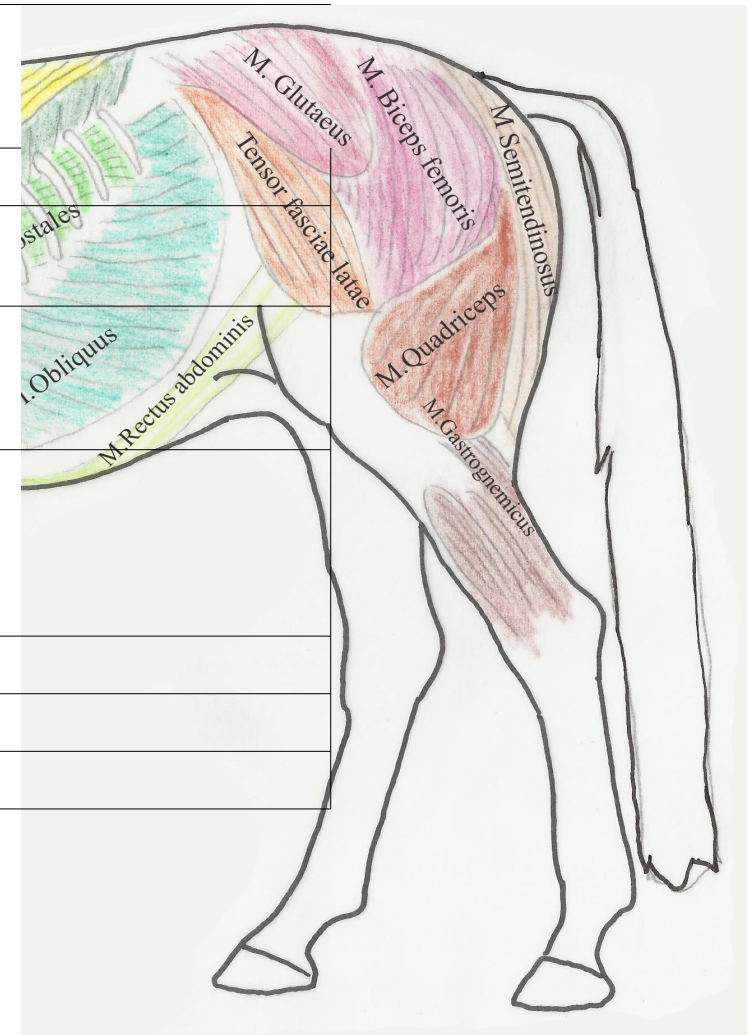
Punkt ISG Punkt	<b>ISG Punkt – nach Are Thoresen</b>
Qualifikation	
Lokalisation	Zwischen dem äußeren und dem inneren Ast des Blasenmeridians, auf einer Linie zwischen dem Kreuzhöcker und dem Hüfthöcker.
Wirkung	Löst ISG Blockaden
Anwendung	Störungen des Illiosakralgelenkes
Bemerkung	Eine Reaktion oder ein Absacken der Hinterhand beim Drüberstreichen ist pathologisch.
Behandlung	Nadelung: Bis 2 Cun tief, senkrecht
Notizen	



Punkt Bl 10	<b>Blase 10 – Tian Zhu – Himmelssäule</b>
Qualifikation	Punkt des Meeres des Qi
Lokalisation	Kaudal der Atlasflügel zwischen M. brachiocephalicus und M. splenius
Wirkung	Macht die Leitbahn durchgängig, vertreibt inneren und äußeren Wind, klärt das Gehirn, stärkt und entspannt Muskeln und Sehnen, klärt die Augen, stärkt den unteren Rücken, parasymphatische Wirkung
Anwendung	Bei akuten Muskelverspannungen/Rückenschmerzen, bei Genickschmerzen, Nackensteife, HWS Probleme, Kopfschmerzen, Konzentrationsstörungen, Augenerkrankungen
Bemerkung	Diagnostischer Punkt für das kontralaterale Knie/ISG beim Pferd. Fernpunkt für Schmerzen im Lenden- und Kreuzbereich.
Behandlung	Nadelung: Bis 1,5 Cun tief, senkrecht
Notizen	



Punkt Bl 25	<b>Blase 25 – Da Chang Shu – Zustimmungspunkt Dickdarm</b>
Qualifikation	Shu Punkt Dickdarm
Lokalisation	Auf dem Blasenmeridian, senkrecht oberhalb des vorderen Randes des Tuber coxae (Darmbeinflügel)
Wirkung	Fördert die Funktion des Dickdarms, reguliert den Qi Fluss, stärkt den unteren Rücken, fördert die Ausscheidungsfunktion
Anwendung	Diarrhöe, bei Fülle und Spannungen im Dickdarm, Dickdarmkolik (Verstopfung), Verbesserung der Darmflora, stärkt den unteren Rücken, Schmerzen in Vordergliedmaße im Leitbahnverlauf, ISG Probleme, Schulterschmerzen
Bemerkung	Triggerpunkt des M. glutaesus medius
Behandlung	Nadelung: Bis 1,5 Cun tief, senkrecht
Notizen	



Punkt Ma 7	<b>Magen 7 – Xia Guan – Unter dem Scharnier</b>
Qualifikation	Kreuzungspunkt mit der Gallenblasen Leitbahn, Testpunkt für das ISG
Lokalisation	Unterhalb des Kiefergelenkes
Wirkung	Vertreibt Wind, Kälte, klärt Hitze, unterstützt das Ohr, macht Netzleitbahnen frei
Anwendung	Pathologien des Kiefergelenkes, Augenerkrankungen, Druse, Ohrerkrankungen, Schwellungen und Entzündungen des Zahnfleisches, Magengeschwüre, Fieber
Bemerkung	Bei Problemen im Oberkiefer und bei Zahnschmerzen mit Magen 44 kombinieren.
Behandlung	Nadelung: Bis 1 Cun tief, senkrecht
Notizen	



## Beweglichkeit der ISG Gelenke (manuell) testen

- Cranioskral fühlen→ Hand auf Sacrum legen und fühlen, Ellbogen auf Darmbeinflügel, Zug nach ventral und lateral
- Testung über das Illium→ Sitzbeinhöcker lateral Schaukeln in Richtung der anderen Hand auf Hüfthöcker
- Tuber sacrale zusammendrücken→ Läsion Illium „in flare“ (Darmbeinflügel geschlossen) bzw. „out flare“
- Druckprobe
- Testung/Korrektur über den Schweif
- Reflextechnik mit Holzstiften

Manuelle Korrektur darf nur angewendet werden wenn keine Entzündungen oder Arthrosen vorliegen. Verbundene Strukturen wie Hüfte, Knie und Sprunggelenke sollen zuvor überprüft werden.

Leg tug Flexion/Extension

Leg tug gekreuzt

Umspringtechnik

Literatur: Strukturelle Osteopathie beim Pferd, Pascal Evrard Thieme Verlag

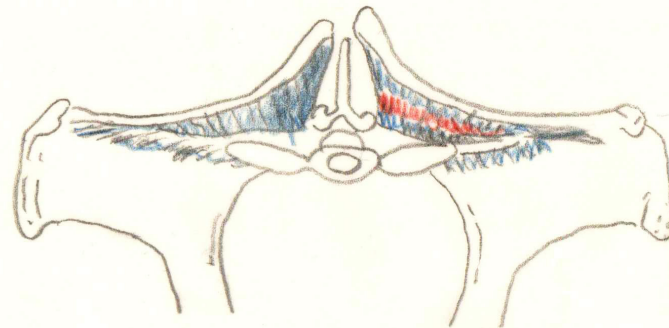
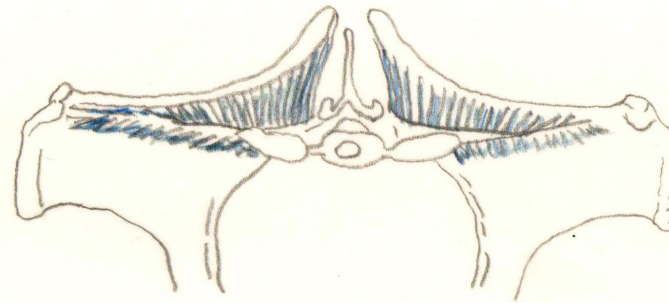




Sakralläsionen sind mit Veränderungen der Bänder und der umliegenden Muskulatur verbunden.

Ursachen: Trauma, Überlastung, Adaption

## A hunters' bump

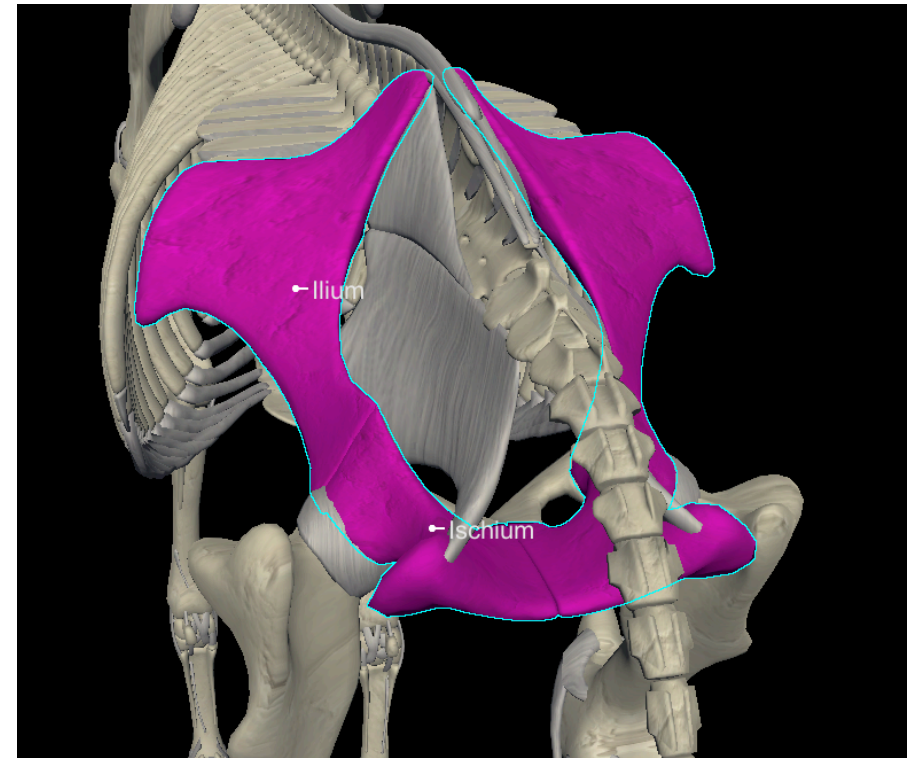
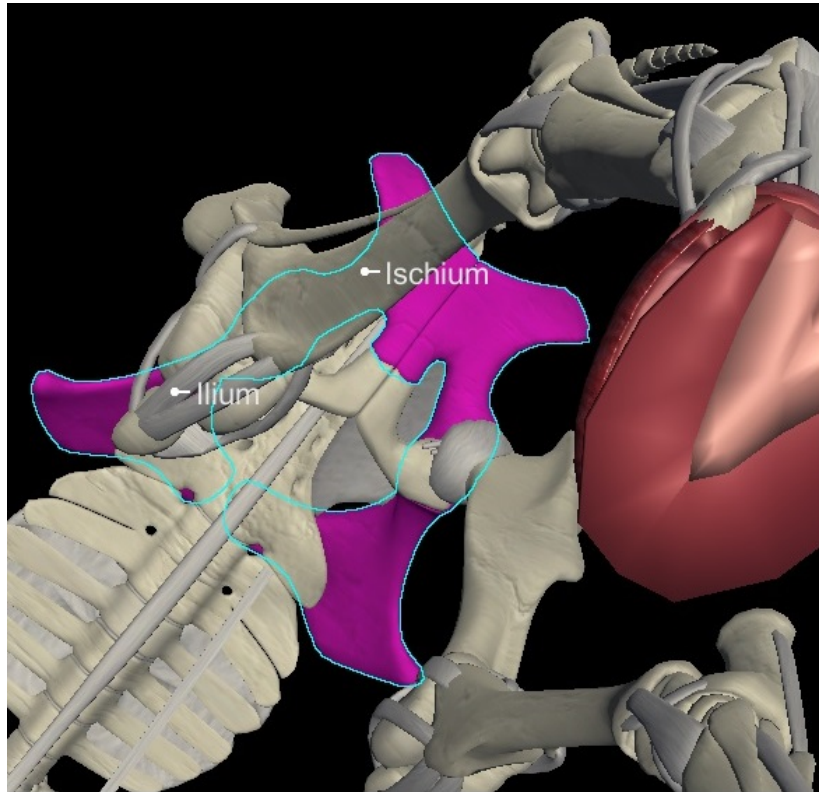


## Das Becken



## Der Beckenring mit seinen tastbaren Knochenpunkte

Os illium  
Os ischii





## Befundung des Beckens und der Hüfte

Pferd auf ebenem Untergrund gleichmäßig hinstellen

tastbare Knochenpunkte → Höhenvergleich

Tuber sakrale

Tuber coxae

Tuber ischiadicum

Tellington Toch, verbessert die Körperwahrnehmung

bei Beckenschiefstand und ISG Problemen, über den Hüftköckern  
beginnen, ggf. auf eine Kiste stellen

Hände kreuzen auf der Mittellinie



## Akupunkturpunkte zum Behandeln von einem Beckenschiefstand

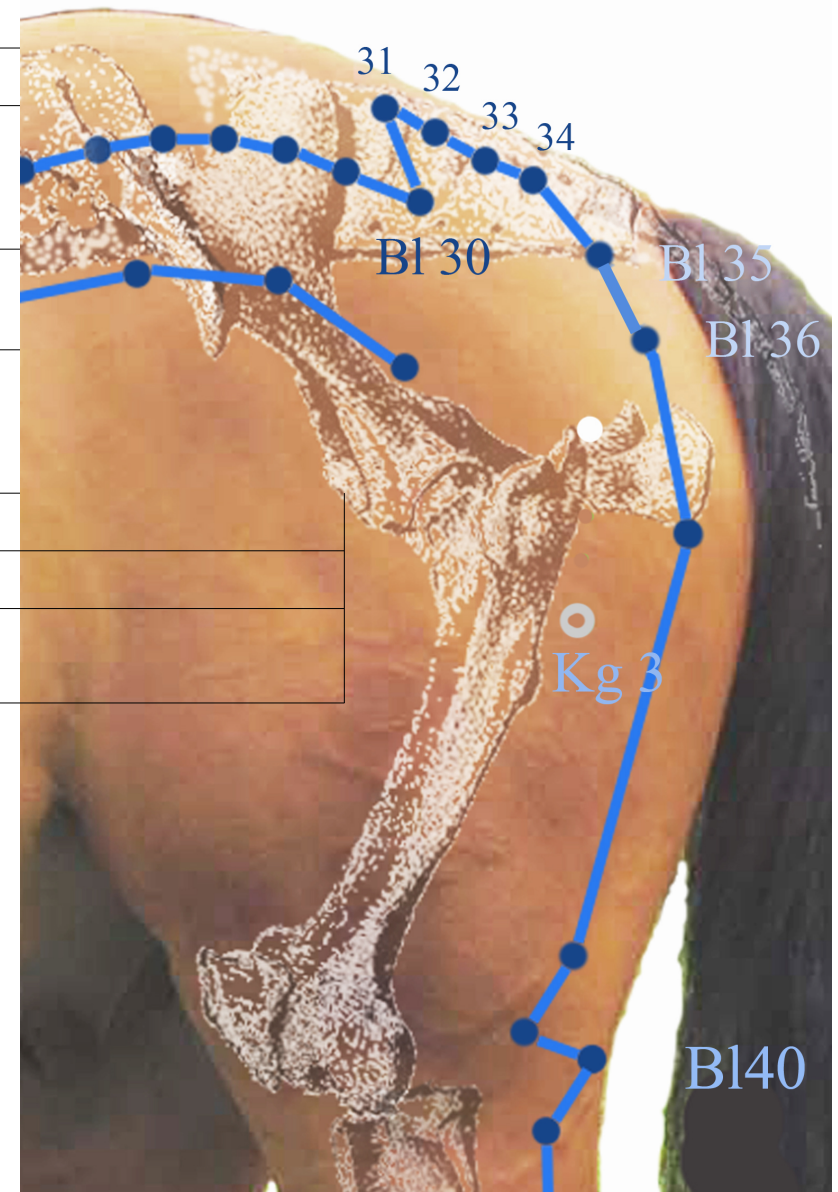
Blase 36/37/38

Gürtelgefäß

Lenkergefäß

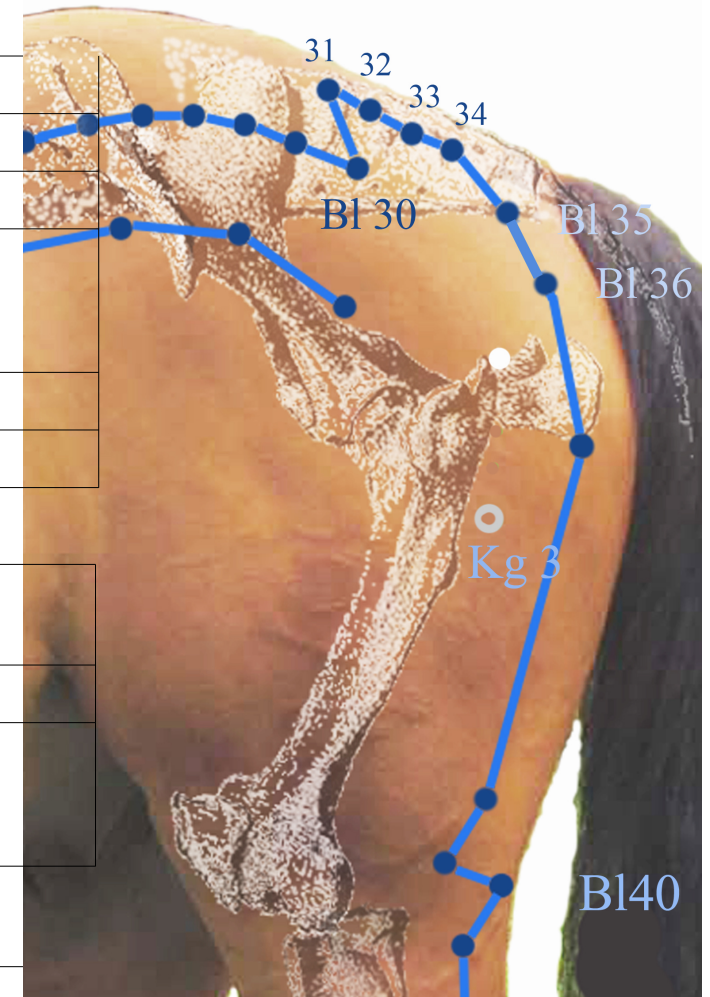


Punkt Bl 36	<b>Blase 36 – Han Gou – Süße Grube</b>
Qualifikation	
Lokalisation	Auf dem Blasenmeridian, 2 Cun über dem Tuber ischiadicum, in der Muskelrinne zwischen M. biceps femoris und M. semitendinosus
Wirkung	Beseitigt Obstruktionen der Leitbahn, macht die Netzgefäße durchgängig
Anwendung	Bewegungsstörungen der Hinterhand, Probleme des Ischiasnervs, Rotation des Beckens, Beckenschiefstand, Beckenblockaden, Myositis des M. biceps femoris
Bemerkung	
Behandlung	Nadelung: Bis 2 Cun tief, senkrecht
Notizen	



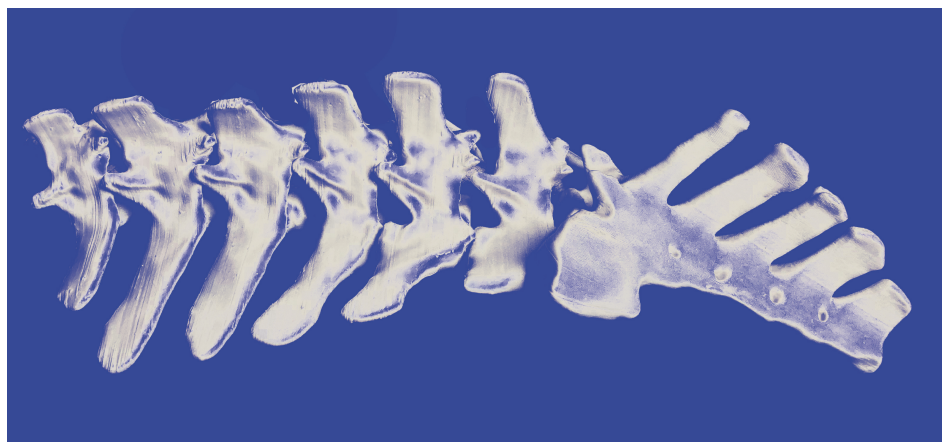
Punkt Bl 37	<b>Blase 37 – Yang Wa – Hochgeschobener Riegel</b>
Qualifikation	
Lokalisation	Auf dem Blasenmeridian, unter dem Tuber ischiadicum
Wirkung	Entstaut die Leitbahn, aktiviert das Qi
Anwendung	Schmerzen und Bewegungsstörungen der Hinterhand, Rotation des Beckens, Beckenschiefstand, Beckenblockaden, lokale Myositis
Bemerkung	
Behandlung	Nadelung: Bis 2 Cun tief, senkrecht

Punkt Bl 38	<b>Blase 38 – Qian Shen – In der Nähe des Hodens</b>
Qualifikation	
Lokalisation	Auf dem Blasenmeridian, proximal und caudal des Kniegelenks, in der Muskelrinne zw. M. biceps und semitendinosus
Wirkung	Beseitigt Leitbahnobstruktionen, entspannt und befeuchtet die Sehnen, befreit Gelenke
Anwendung	Lokale Schmerzen, Bewegungsstörungen der Hinterhand, Beckenrotation, Ischiaspathologien, Parästhesie, Gonitis
Bemerkung	Triggerpunkt des M. biceps femoris
Behandlung	Nadelung: Bis 2 Cun tief, senkrecht

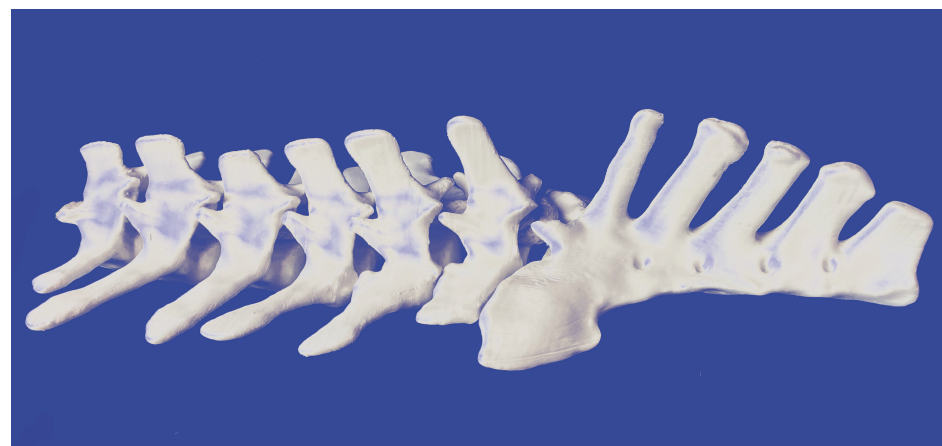


## Welche Stellung ist häufiger?

Wie kann die Stellung des Sakrums Yin und Yang zugeordnet werden? Welche Läsionen sind leichter zu behandeln?



Sakrum in Flexion



Sakrum in Extension

**Duraschlach:** Craniale Fixation Anheftung am Foramen Magnum sowie an C1 und C2 und Caudale Anheftung am Sakrum auf Höhe des 2. Sakralwirbels

Was heißt das für die Beziehung Atlas-Sakrum?

## Wir wollen eine Sakumtorsion befunden und behandeln, wie gehst du vor?

Welche Seite ist höher?

Wie steht das Sakrum auf dem Bild?

Was passiert mit L6?

In welche Richtung tendiert der Schweif?

Was testest/untersuchst Du noch?

Behandlungsvorschläge?



## Häufige Diagnosen bei Sakrumproblemen

Di 4 hat eine gute schmerzstillende Wirkung auf das Sakrum.

**Eindringen von Feuchte Kälte** → Du huo ji shen tang

Lu 7 + Di 4 Gb 20 + Bl 12 Bl 20 / Bl 58 / Bl 35 + LG 3 Bl 62 + LG 3 / Kp 6  
Moxen

**Nieren Essenz Mangel** → Jin gui shen gui wan, Zuo gui wan

Bl 23 + Ni 3 + LG 4 / Bl 58 + Bl 60 / Gb 39 / Bl 35 + LG 3

**Qi und Blut Stagnation** → Shen tong zu yu tang

Bl 17 / Mi 6 / Bl 40 / Bl 58 / Dü 3 + Bl 62 / Bl 35 + LG 2 / Le 3 + Di 4 lokale Ah-Shi Punkte

Weitere Punkte: Bl 67, Ni 1, Le 1, Gb 44 → Zu diesen Leitbahnen gibt es Zusammenhänge über die tendionomuskulären LB.



Laserfrequenz für das Sakrum nach  
Bahr: 1095 Hz

