

TCM Physiopunktur Pferd, Teil 6

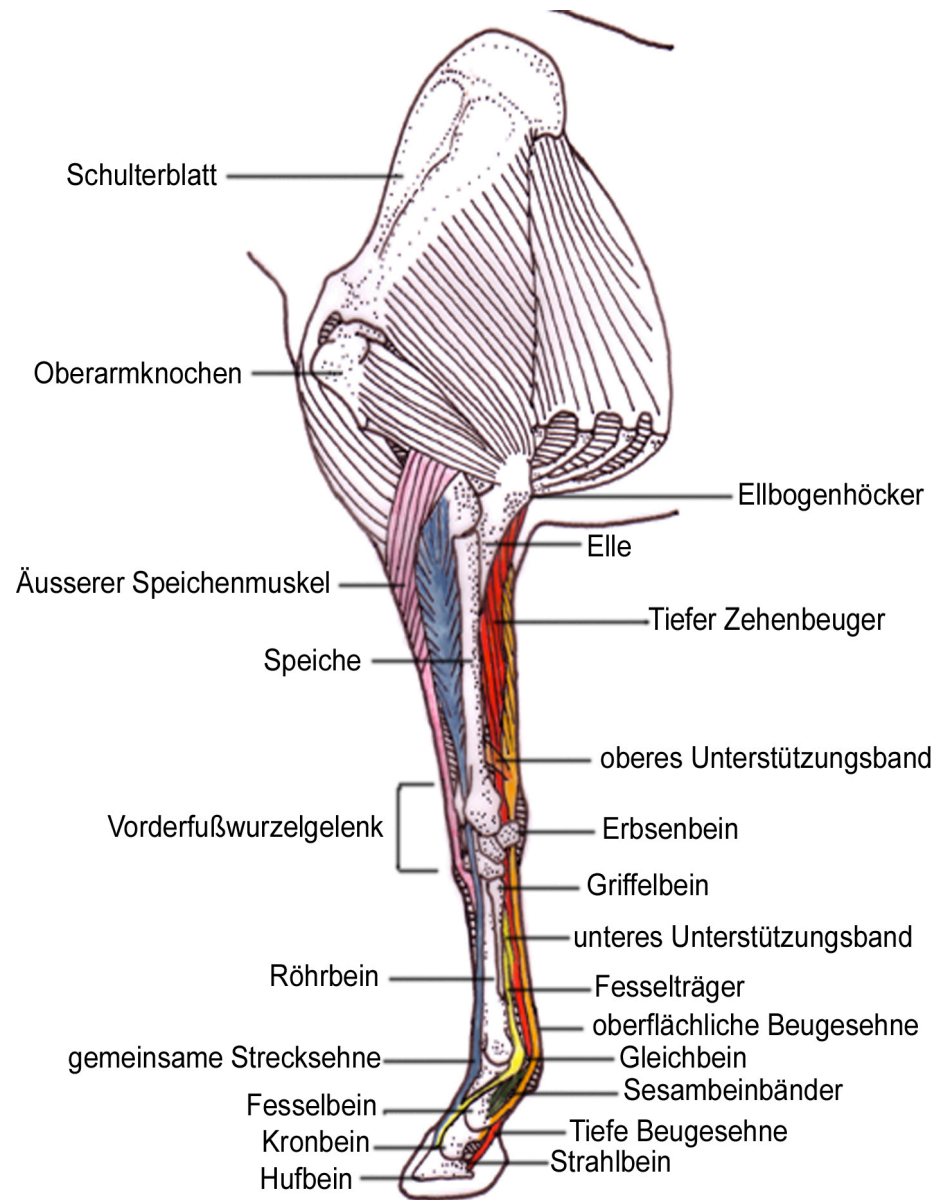


**Akupunktur, chinesische Rezepte und manuelle Techniken
für den Bewegungsapparat**

Inhaltsverzeichnis

<u>Die Vorderhand</u>	3
<u>Behandlung der Vorderhand allgemein</u>	4
<u>Muskulus triceps brachii = Dreiköpfiger Armmuskel</u>	5
<u>Das Schulterblatt</u>	7
<u>Scapula Flexion/Extension</u>	8
<u>Das Schultergelenk</u>	20
<u>Das Ellbogengelenk</u>	24
<u>Symptome bei Problemen des Ellbogengelenks</u>	26
<u>Wodurch kommt es zu Problemen am Ellbogen?</u>	27
<u>Untersuchungsgriff am Ellbogen</u>	28
<u>Das Karpalgelenk</u>	31
<u>Symptome bei Karpalgelenksproblemen</u>	34
<u>Testung des Karpalgelenks</u>	35
<u>Diagnostische Punkte für das Karpalgelenk</u>	36
<u>Behandlung des Os carpi accessorium</u>	42
<u>Vorhand dehnen</u>	43

Die Vorderhand



Behandlung der Vorderhand allgemein

Blase 13 alles was die mediale Seite Vordergliedmaße betrifft.

Punkt Bl 13	Blase 13 – Fei Shu – Transportpunkt der Lunge
Qualifikation	Shu Punkt der Lunge
Lokalisation	Am kaudalen Scapula Rand, 3 Cun lateral der Wirbelsäule
Wirkung	Stärkt FK Lunge, stärkt Lungen Qi und Yin, fördert das Verteilen und Absenken des Lungen Qi, vertreibt äußeren Wind, Hitze und Kälte, befreit die Körperoberfläche, stillt Husten
Anwendung	Atemwegserkrankungen, Lungenkrankheiten, COPD, Dyspnoe, Asthma bronchiale, bei Husten und Traurigkeit, Husten mit klebrigem Auswurf, hohes Fieber, pathologische Veränderungen am medialen Griffelbein, Vorhandprobleme, lokale schmerzhafte muskuläre Störungen, Trauer
Bemerkung	Zur Stärkung des Lungen Yin mit Blase 43 kombinieren.
Behandlung	Nadelung: Bis 1,5 Cun tief, senkrecht
Notizen	



Muskulus triceps brachii = Dreiköpfiger Armmuskel

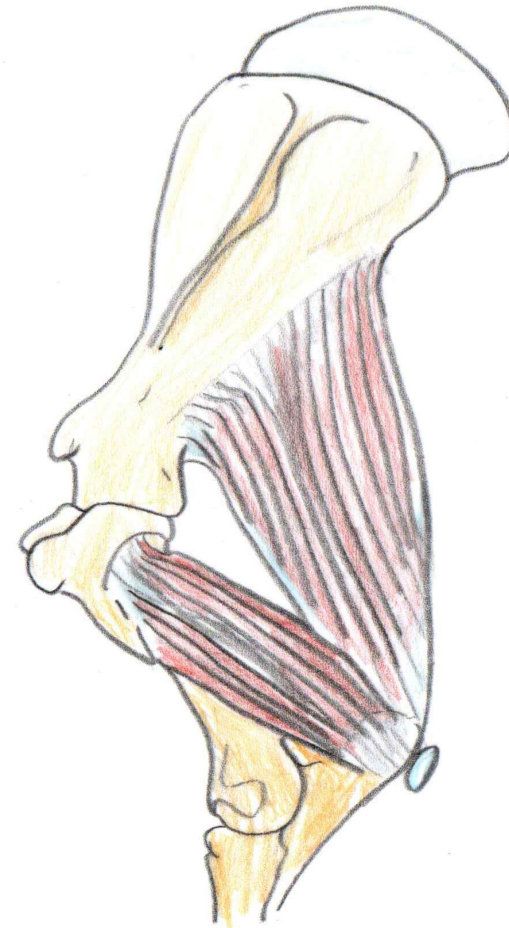
Ursprung am kaudalen Scapula Rand, lateral und medial am Humerus.

Ansatz am Olecranon.

Er ist ein Strecker des Ellbogengelenks während der Stützbeinphase und ein Beuger des Schultergelenkes in der Hangbeinphase. Dieser Muskel ist bei allen Vorhandproblemen verspannt.

Denke auch daran, dass bei Lahmheiten stets auch die gegenüberliegende Gliedmaße Probleme durch die Mehrbelastung bekommt.

Triggerpunkt: Dünndarm 9



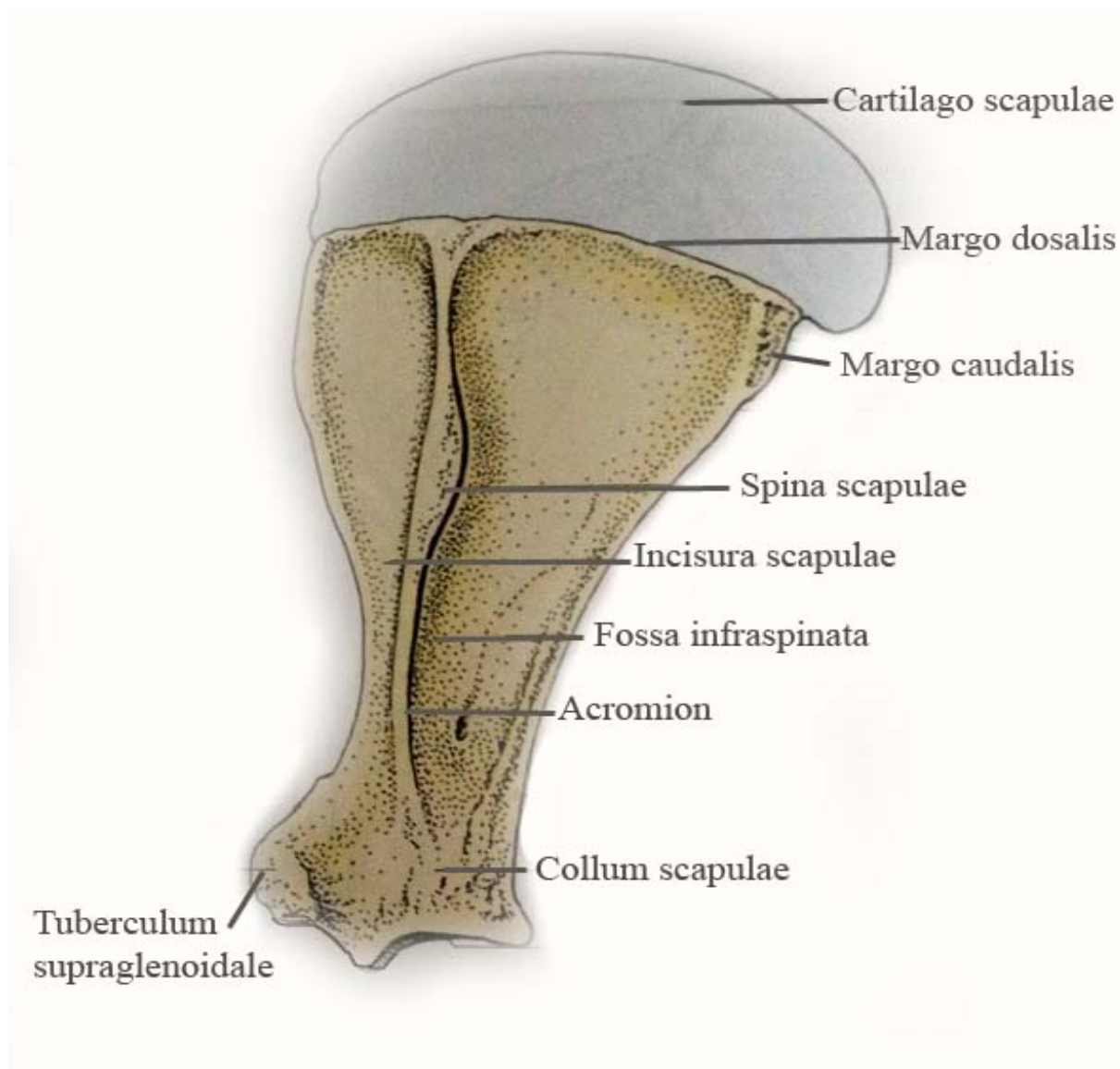
Behandlung der Vorderhand allgemein

Dünndarm 9

Punkt Dü 9	Dünndarm 9 – Jian Zhen – Mitte der Schulter
Qualifikation	Meisterpunkt der Vorhand
Lokalisation	Auf dem M. triceps
Wirkung	Vertreibt Hitze, Wind und Feuchtigkeit, beruhigt Shen und Herz, unterstützt die Sehnen, aktiviert die Xue Zirkulation in den Netzgefäßen
Anwendung	Fesselgelenksprobleme, Schulterschmerzen, Vorderhandlahmheiten, verdrehte Schulter oder Ellbogen, Paralyse der Nervus ulnaris und radialis
Bemerkung	Triggerpunkt des M. triceps brachii, wirkt stark analgetisch.
Behandlung	Nadelung: 1 Cun tief, senkrecht
Notizen	



Das Schulterblatt



Das Schulterblatt (Skapula) des Pferdes ist ein annähernd dreieckiger und platter Knochen. Es wird durch die sogenannte Schulterblattgräte (Spina scapulae) in eine vordere und hintere Grube unterteilt.

Der untere Teil des Schulterblattes bildet die Gelenkpfanne für den Oberarmknochen (Humerus) und gemeinsam mit ihm das Schultergelenk.

Der obere, knorpelige Rand dient der zusätzlichen Federung der Gliedmaße.

Das Akromion ist ein Knochenvorsprung der Scapula. Es geht aus der Spina scapulae hervor und bildet den höchsten Punkt des Schulterblatts.

Scapula Flexion/Extension

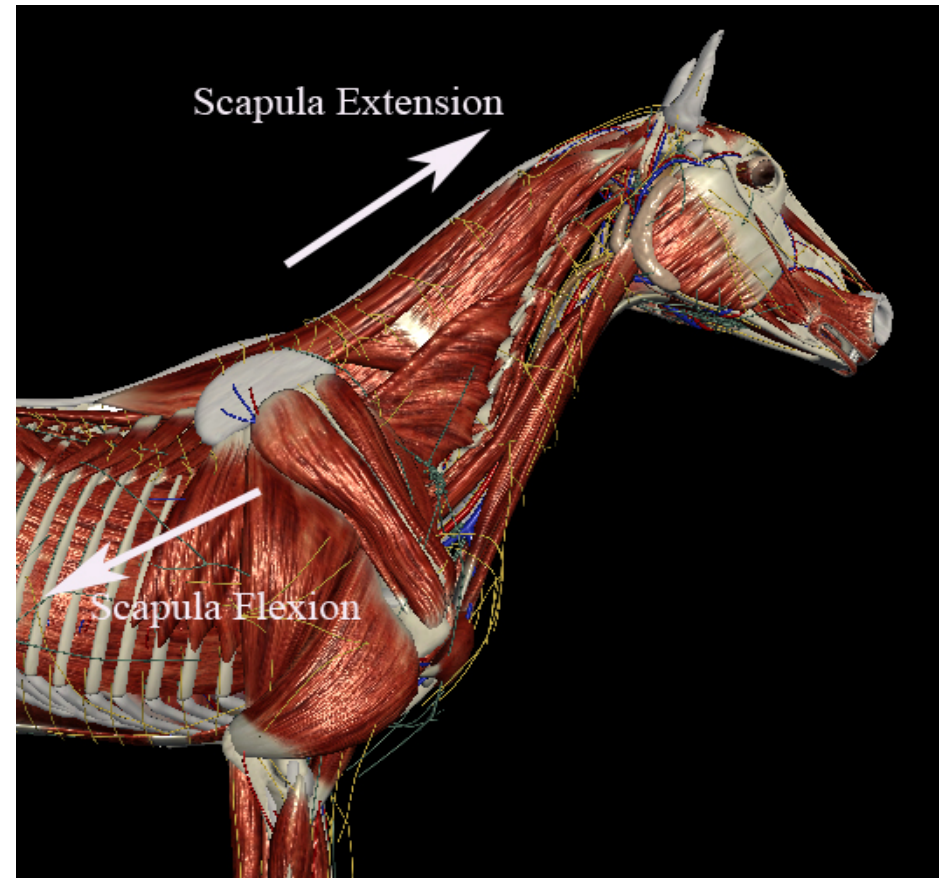
Bei der Flexion des Schultergelenks bewegt sich das Schulterblatt in Richtung Waagerechte.

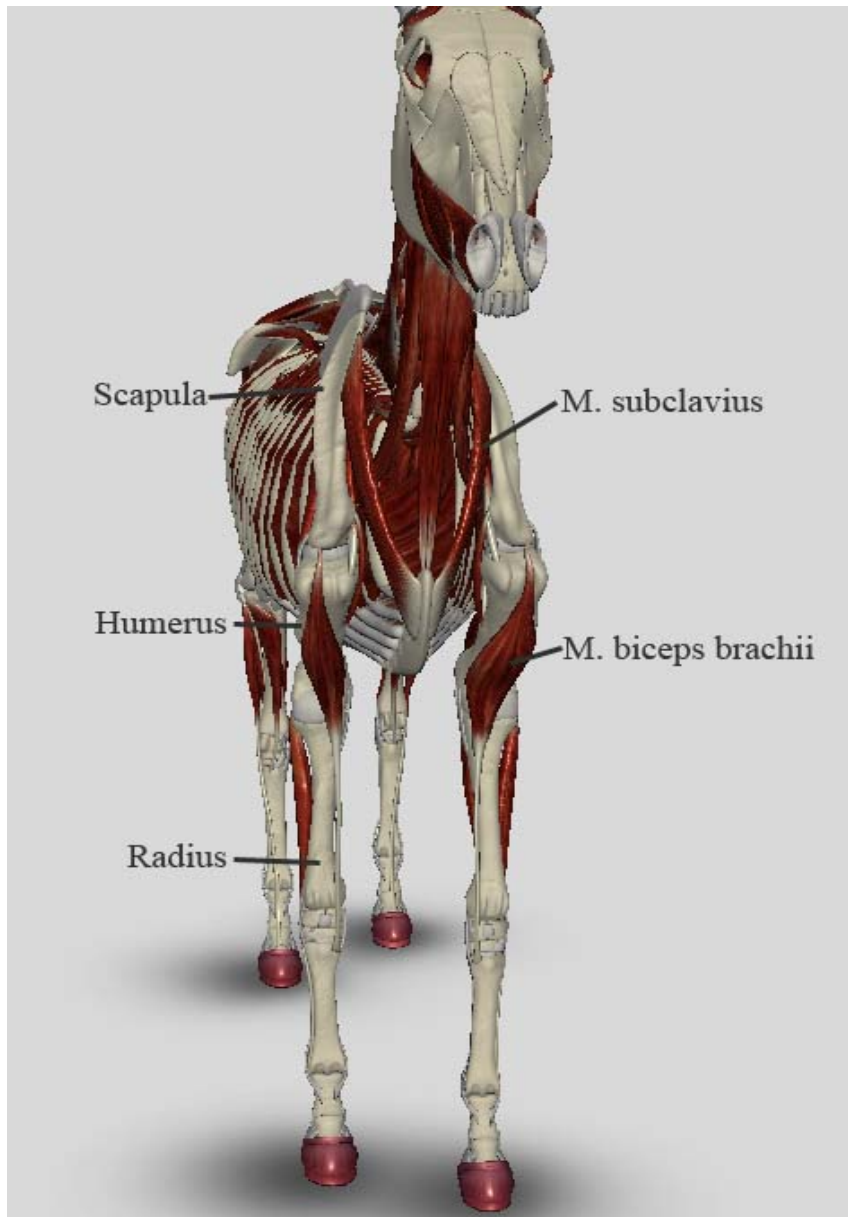
→ rotiert in Richtung caudal

In Extension steht es steiler, das Buggelenk streckt sich.

→ rotiert in Richtung cranial

In der Stützbeinphase gleitet das Schulterblatt nach dorsal, rotiert nach kranial und geringgradig gleitet minimal in eine Abduktion (vom Körper weg).





Das besondere an der Pferdeschulter ist seine Verbindung zum Rumpf. Als oberer Teil der Vordergliedmaße ist das Schulterblatt allein durch Muskeln, Sehnen und Faszien mit dem Brustkorb verbunden. Es besitzt also keine knöcherne Verbindung zum Rumpf und damit auch kein Schlüsselbein. Dadurch kann es Stöße, z.B. beim Springen gut und weich abfangen. Das können die Muskeln, die Rumpfträger aber nur wenn sie weich und elastisch sind.

Der M. subclavius ist wie eine Schlinge, er trägt zusammen mit anderen Muskeln den Rumpf.

M. subclavius

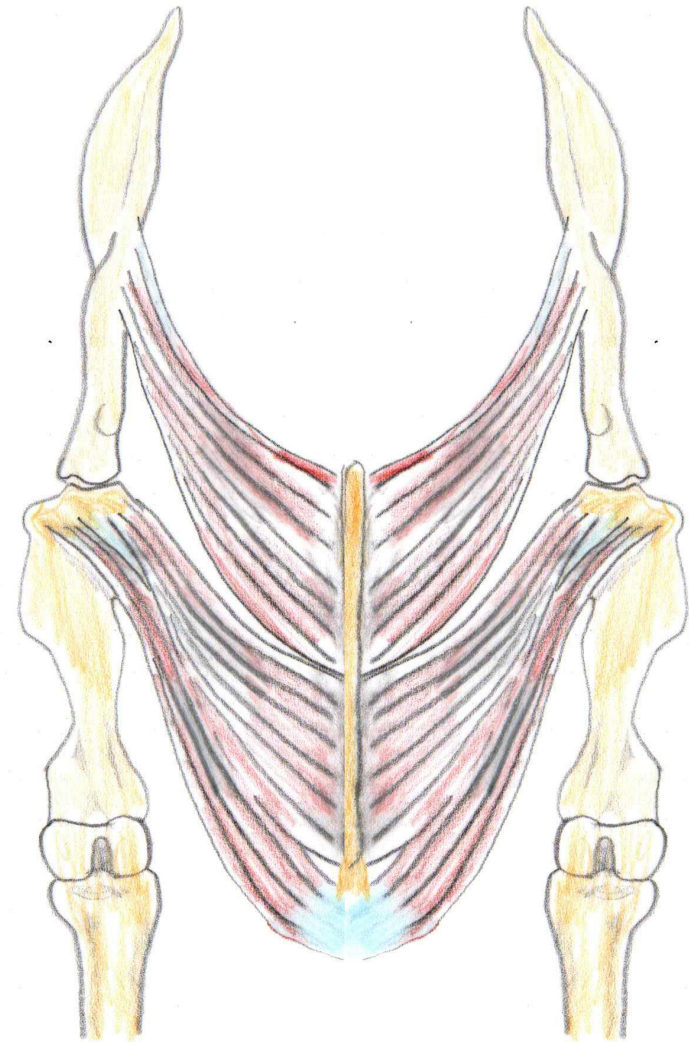
Ursprung: Brustbein, 1.- 4. Rippenknorpel

Ansatz: M. supraspinatus und Schulterblattfaszie

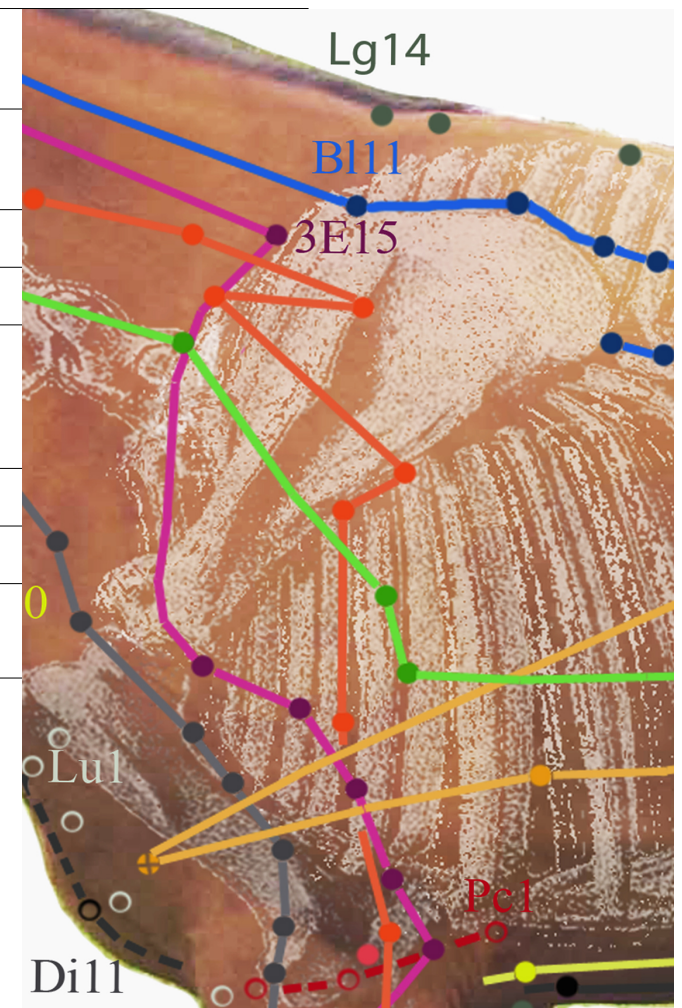
Funktion: Rumpfräger, Feststeller des Schultergelenks

M. pectoralis profundus = Tiefer Brustmuskel

Ursprung am Sternum und distal 4.-9. Rippe, Ansatz am Tuberculum major und minor humeri. Rumpfräger und Rückführer der Gliedmaße, Feststeller des Buggelenks.



Punkt Gb 21	Gallenblase 21 – Bo Zhong – Schulterbrunnen
Qualifikation	Kreuzung mit der Dreifacherwärmer- und Magenleitbahn, sowie mit dem Yang Wei Mai
Lokalisation	Mittig, vor der Scapula
Wirkung	Eliminiert Wind und Hitze
Anwendung	Lokale Schmerzen, Schulter- und Nackenschmerzen, Steigerung der Muskelkraft in den Beinen, der Hals kann in eine Richtung nicht gebeugt werden → kontralateral nadeln
Bemerkung	Nicht in der Trächtigkeit anwenden.
Behandlung	Nadelung: Bis 1,5 Cun tief, senkrecht
Notizen	



M. supraspinatus = Obergrätenmuskel

Ursprung: Schulterblattknorpel, Fossa supraspinata, Schulterblatt

Ansatz: Tuberculum majus und minus humeri

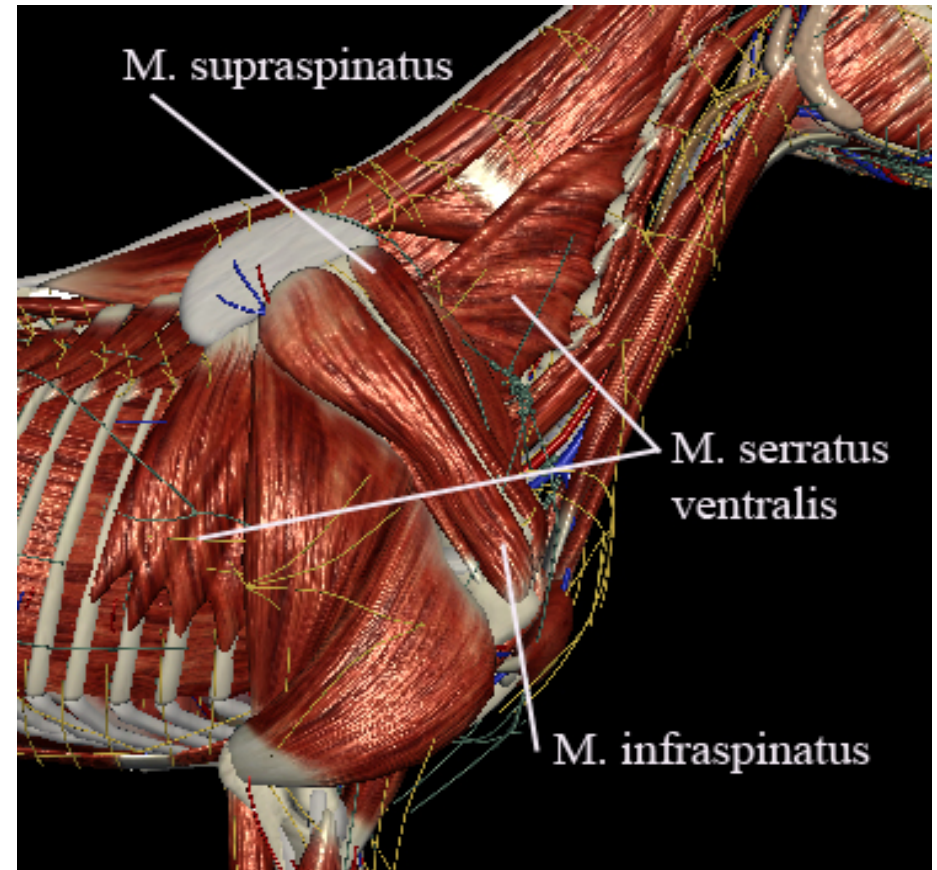
Funktion: Extension und Fixation des Schultergelenks

M. infraspinatus = Untergrätenmuskel

Ursprung: Schulterblattknorpel, Fossa infraspinata, Schulterblattgräte

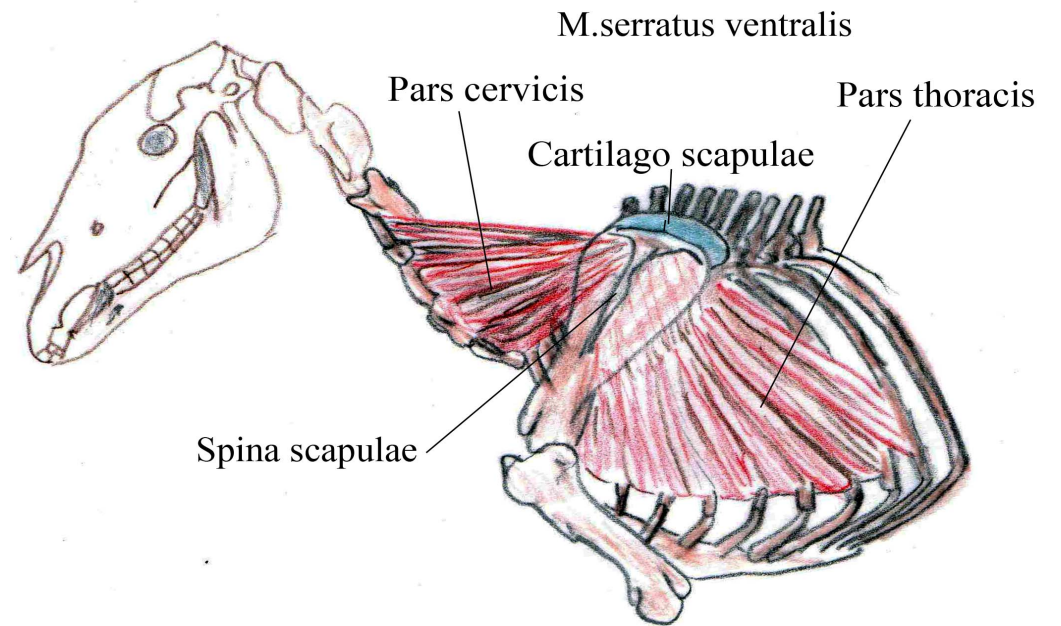
Ansatz: über zwei Sehnen, distal an der Basis des Tuberculum majus humeri (von Schleimbeutel unterlagert), am Tuberculum majus humeri

Funktion: Extension des Schultergelenks



M. serratus ventralis cervicis = Halsteil des gesägten Muskels

Er gehört zu den Rumpfträgern, an ihm ist die Vordergliedmaße aufgehängt. Weil das Pferd kein Schlüsselbein hat, sind die Vorderbeine nur durch Muskeln und Bänder mit dem Rumpf verbunden.



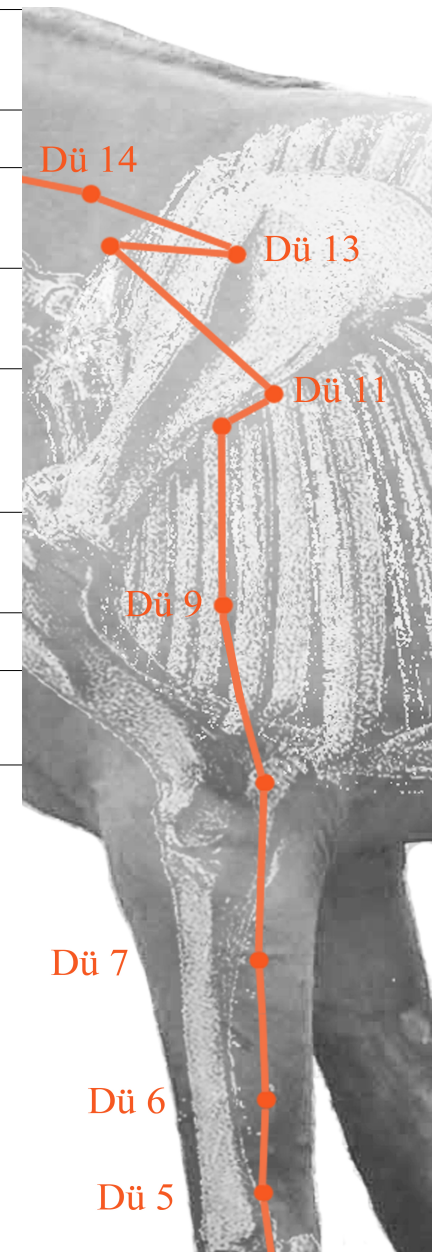


Die „SchulterSchlinge“

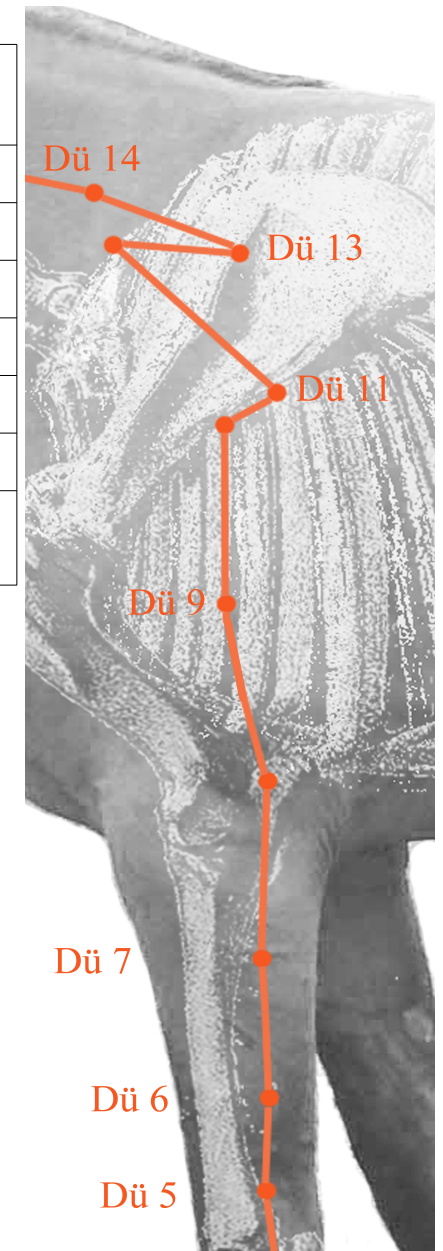


M. serratus
Halsteil
Brustteil

Punkt Dü 11	Dünndarm 11 – Tian Zong – Himmlischer Vorfahr
Qualifikation	Kreuzungspunkt mit dem Yang wei mai und Yang qiao mai
Lokalisation	Am kaudalen Rand des Schulterblattes, in der Furche des M. Deltoideus, unterhalb des Extrapunktes Feipan
Wirkung	Leitet pathogene Faktoren aus der Tai Yang Schicht aus, beseitigt Leitbahnobstruktionen und Schwellungen
Anwendung	Chronische Schmerzen in der Schulter, Atrophie der Schultermuskulatur, Paralyse des Nervus suprascapularis, Rheumatismus der Vordergliedmaße, Husten
Bemerkung	Schulterwirksamer Punkt, Trigger für den M. infraspinatus/M. serratus ventralis thoracis
Behandlung	Nadelung: Bis 2 Cun tief, senkrecht
Notizen	



Punkt Dü 12	Dünndarm 12 – Bing Feng – Beobachtung des Windes
Qualifikation	Kreuzungspunkt mit Dünndarm-, Dreifacherwärmer- und Gallenblasenleitbahn
Lokalisation	Am kranialen Rand des Schulterblattes
Wirkung	Vertreibt Wind, aktiviert die Xue Zirkulation in den Netzleitbahnen
Anwendung	Schmerzen in der Schulter, Sensibilitätsstörungen der Vordergliedmaße, Husten
Bemerkung	Lokaler Schulterpunkt
Behandlung	Bis 0,5 Cun tief, senkrecht
Notizen	



M. deltoideus = Deltaförmiger Muskel

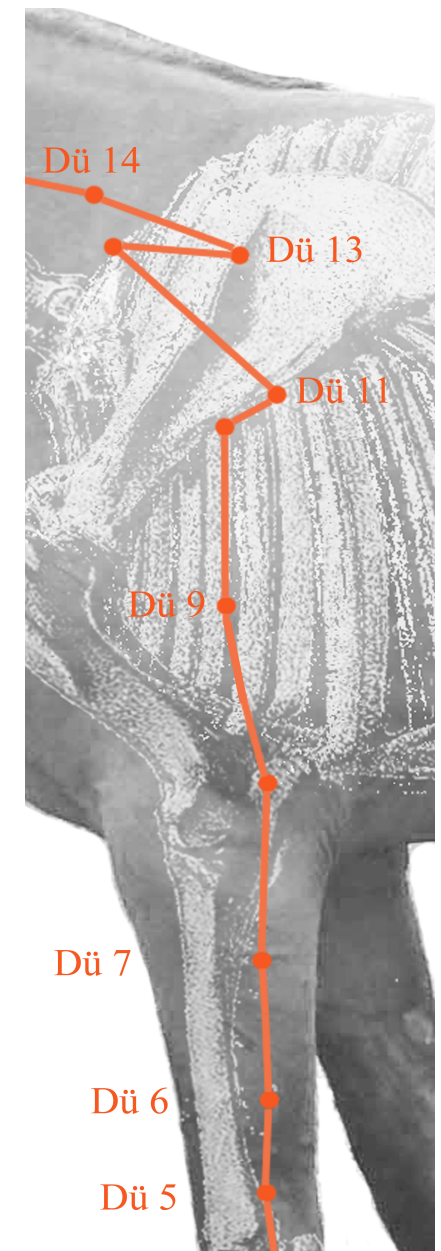
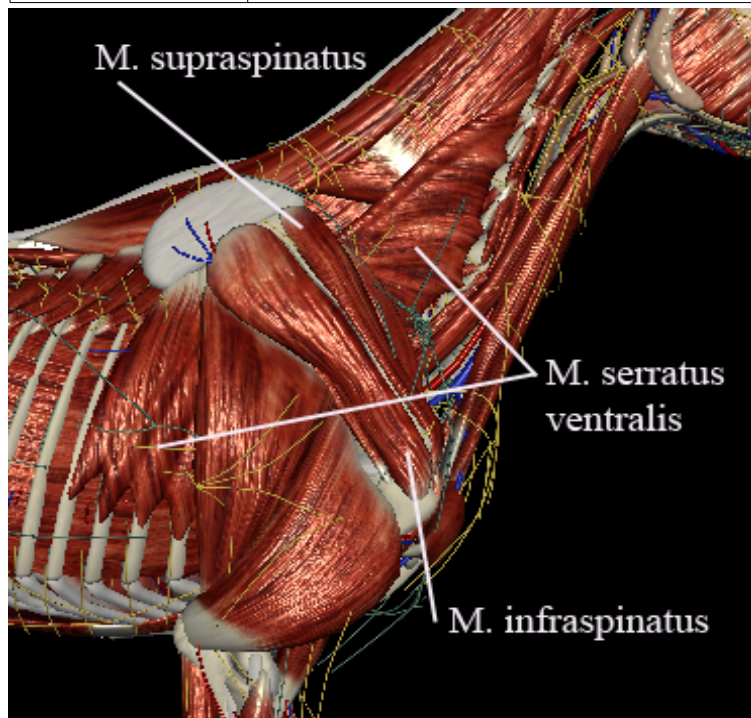
Er besteht aus zwei Teilen:

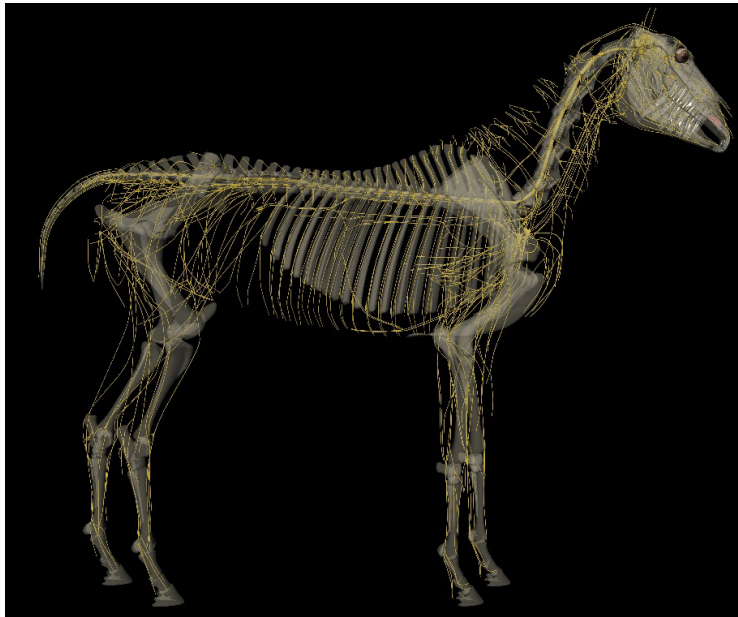
Dem Pars clavicularis mit Ursprung am Klavicularstreifen, Ansatz am kranialen Teil des Humerus und dem Pars scapularis mit Ursprung an der Spina scapulae und dem kaudalen Scapula Rand, Ansatz am Humerus an der Tuberositas deltoidea.

Funktion: Hebt das Vorderbein und beugt das Schultergelenk.
Bei Kontraktion erfolgt eine Beugung im Schultergelenk, wobei noch eine geringe abduzierende Wirkung eintreten kann.



Punkt Dü 13	Dünndarm 13 – Qu Yuan – Gekrümmte Mauer
Qualifikation	
Lokalisation	Auf dem Schulterblatt, am oberen Drittel der Spina Scapulae
Wirkung	Kühlt Hitze und zerstreut Wind, aktiviert Blutfluss
Anwendung	Vom Schulterblatt ausstrahlende Schmerzen, Muskelatrophie an der Gliedmaße und auf dem Schulterblatt, Schmerzen in der Brust, Husten
Bemerkung	Dieser Punkt darf nicht zu oft hintereinander behandelt werden. Reaktionspunkt für die Scapula, lokaler Punkt
Behandlung	Nadelung: Bis 0,5 Cun tief, schräg

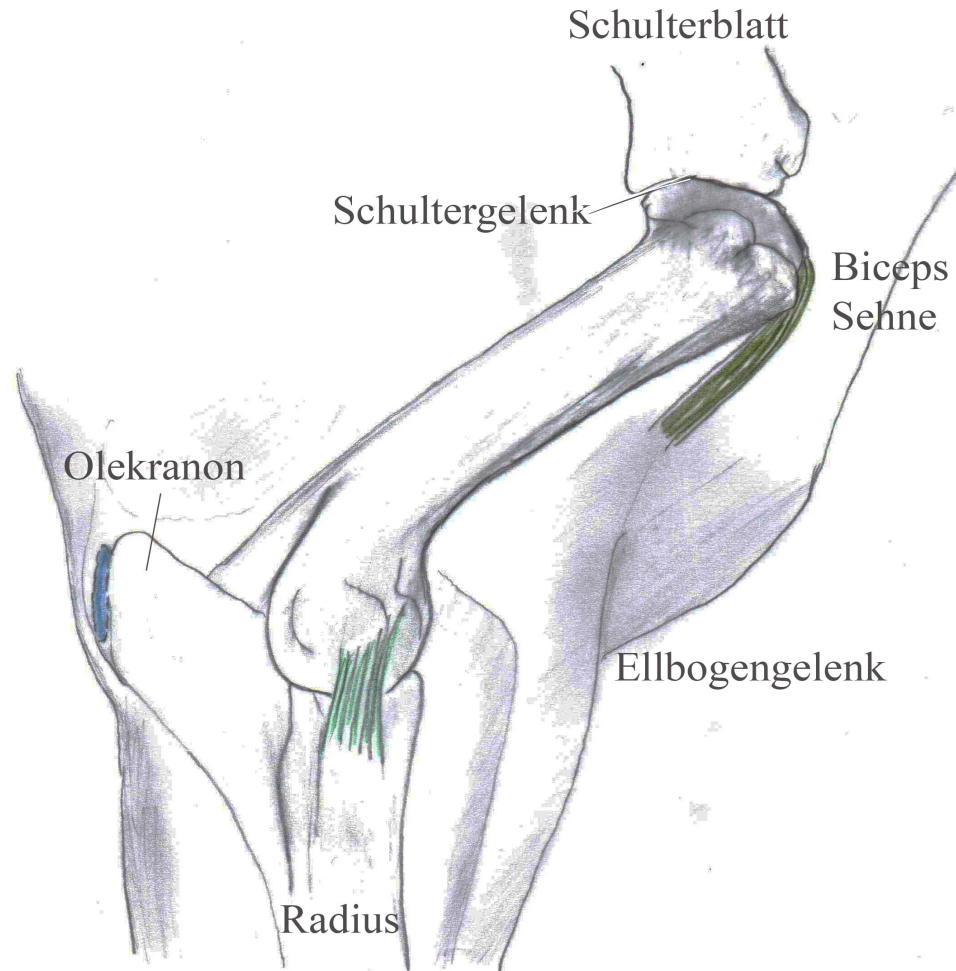




Punkt Bo Lan	Bo Lan – Schulterstelle
Qualifikation	Traditioneller Punkt
Lokalisation	Am kaudalen Rand der Skapula, etwas unterhalb von Bl 13
Wirkung	Löst lokale Stagnation
Anwendung	Lähmung des N. subscapularis, N. thoracicus, Arthritis, Schmerzen und Schwellungen der Vorderbeine
Bemerkung	
Behandlung	Nadelung: 1-2 Cun tief, nach kranioventral
Notizen	

Das Schultergelenk

Schultergelenk	Kugelgelenk	Schulterblatt bewegt sich immer mit, es ist über Sehnen und Bänder mit Thorax verbunden	Alle Richtungen, durch Muskeln ist die Bewegung zugunsten der Fortbewegung stark eingeschränkt
----------------	-------------	---	--



Punkt Di 15	Dickdarm 15 – Jian Ju – Schultertransport Punkt
Qualifikation	Verbindungspunkt mit der Dickdarm Leitbahn und mit dem Yang Ciao Mai
Lokalisation	Vor dem Schultergelenk, auf dem M. deltoideus
Wirkung	Vertreibt Wind und Hitze, entspannt die Sehnen, bei Lähmungen der Vorhand, wirkt bis ins Genick
Anwendung	Schulter- und Vorhandprobleme, Schmerzen im Schultergelenk, Lähmungen des Nervus suprascapularis, Genickprobleme, Myositis des brachiocephalicus, Urticaria, Juckreiz
Bemerkung	Vorsicht bei der Nadelung im Gelenkspalt!
Behandlung	Nadelung: 1 Cun tief, schräg nach unten oder besser Lasern, bzw. Blutegel ansetzen
Notizen	



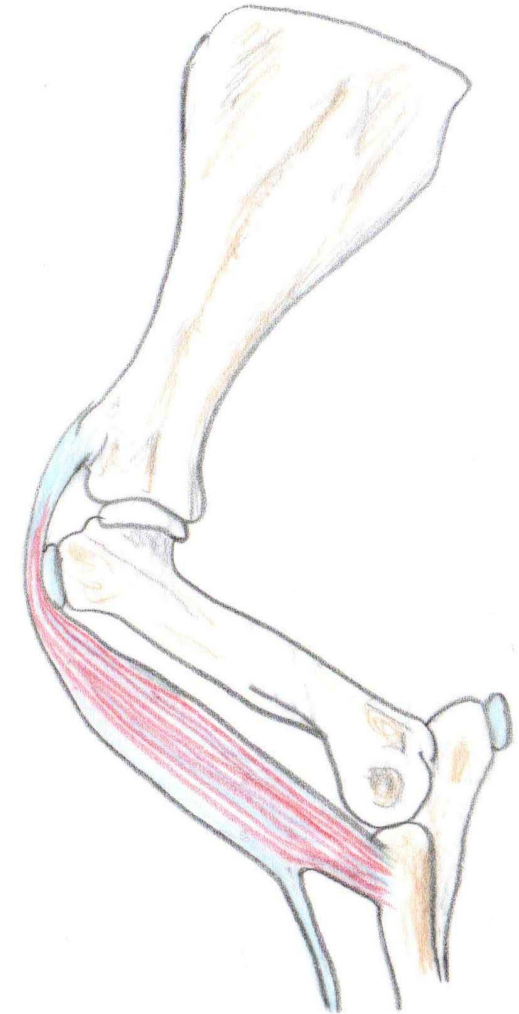
M. biceps brachii = Zweiköpfiger Muskel des Armes, auch Armbeuger genannt

Ursprung: Tuberculum supraglenoidale = Knochenhöcker oberhalb der Gelenkpfanne der Scapula.

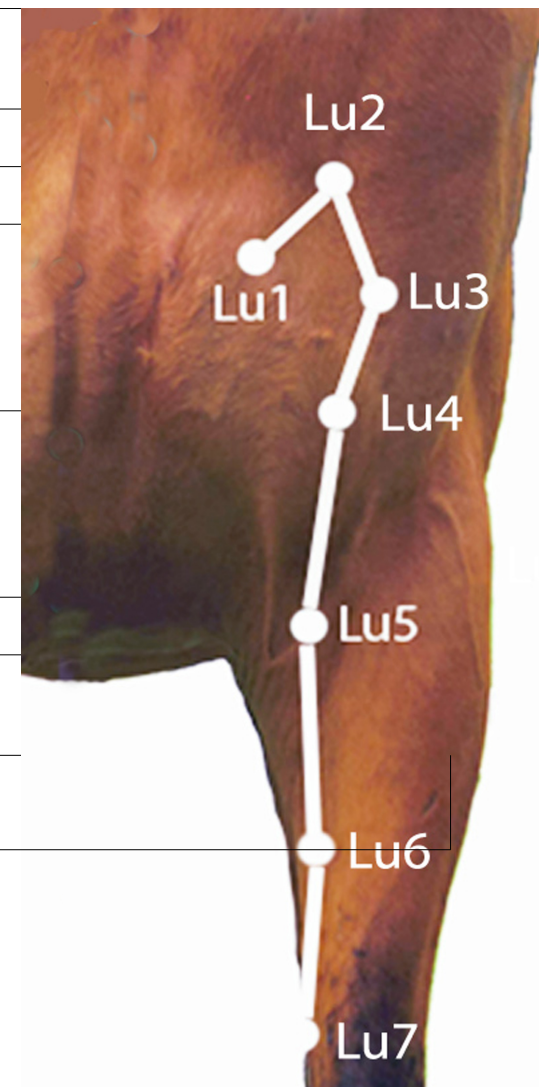
Ansatz: Tuberositas radii = prominente knöcherne Aufrauhung am Radius (Speiche).

Funktion: Der Biceps ist ein Flexor der vorderen Extremität, der primär auf das Ellenbogengelenk einwirkt. Er ist ein Feststeller des Karpalgelenkes.

Unter der Ursprungssehne, ist ein Schleimbeutel = Bursa intertubercularis



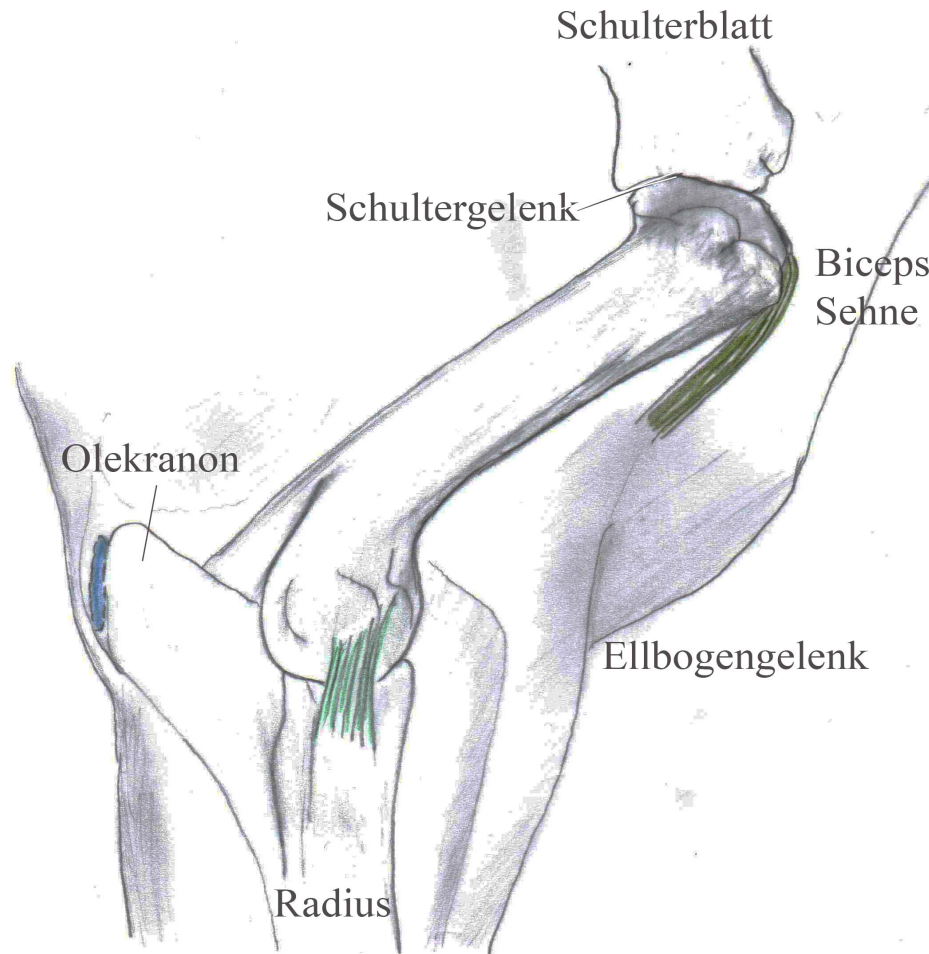
Punkt Lu 5	Lunge 5 – Chi Ze – Teich am Ellenbogen
Qualifikation	Sedierungspunkt, Wasserpunkt
Lokalisation	In der Ellbogenfalte, lateral der Bizepssehne
Wirkung	Verdrängt Lungenhitze/Wind Hitze und Trockenheit, stabilisiert das Qi der Lunge, schleimlösend und befeuchtend, öffnet die Wasserwege, führt das Lungen Qi abwärts, eliminiert Schleim
Anwendung	Atemwegserkrankungen, Infektionserkrankungen der Lunge, nächtlicher Husten, Reizhusten, Juckreiz, angelaufene Beine, Schmerzen am Ellenbogen, Reizzustand des Sehnenansatzes, Funktionsstörungen der ventralen Schulter-Arm Region
Bemerkung	Bei Hauterkrankungen in Kombination mit Di 11.
Behandlung	Nadelung: 0,8 Cun tief, bei leicht gebeugtem Ellbogen senkrecht stechen
Notizen	



Das Ellbogengelenk

Ellbogengelenk	Scharniergelenk mit Schnappwirkung	Olecranon limitiert die Streckung	Beugung (mit Adduktion) und Streckung (mit Abduktion)
----------------	------------------------------------	-----------------------------------	---

Aufgrund der drei beteiligten Knochen (Humerus, Ulna und Radius) weist das Gelenk insgesamt drei Teilgelenke auf.



humeroulnaris Gelenk
humeroradialis Gelenk
radioulnaris Gelenk

starke Seitenbänder setzen am Epicondylus med. und lat. an
(Als Epicondylus bezeichnet man einen Knochenvorsprung in der unmittelbaren Nähe des Gelenkkopfs, er dient in der Regel als Ansatz oder Ursprung für Muskeln oder Bänder, die das Gelenk beeinflussen bzw. stabilisieren.)

weiches, stoßdämpfendes Gelenk

Der Ellenbogen wird aus 3 Knochen (Elle, Speiche, Oberarm) geformt. Der komplizierteste Knochen ist die Elle. Sie hat diverse Fortsätze: den Processus anconaeus, den Processus coronoideus medialis resp. lateralis und das Olecranon. Sie alle tragen zur Ellenbogenfunktion bei, führen es und nehmen die hohen Kräfte auf. Der Ellenbogen wird von straffen Seitenbändern und starken Muskeln geführt, so dass Rotationen nur beschränkt möglich sind.

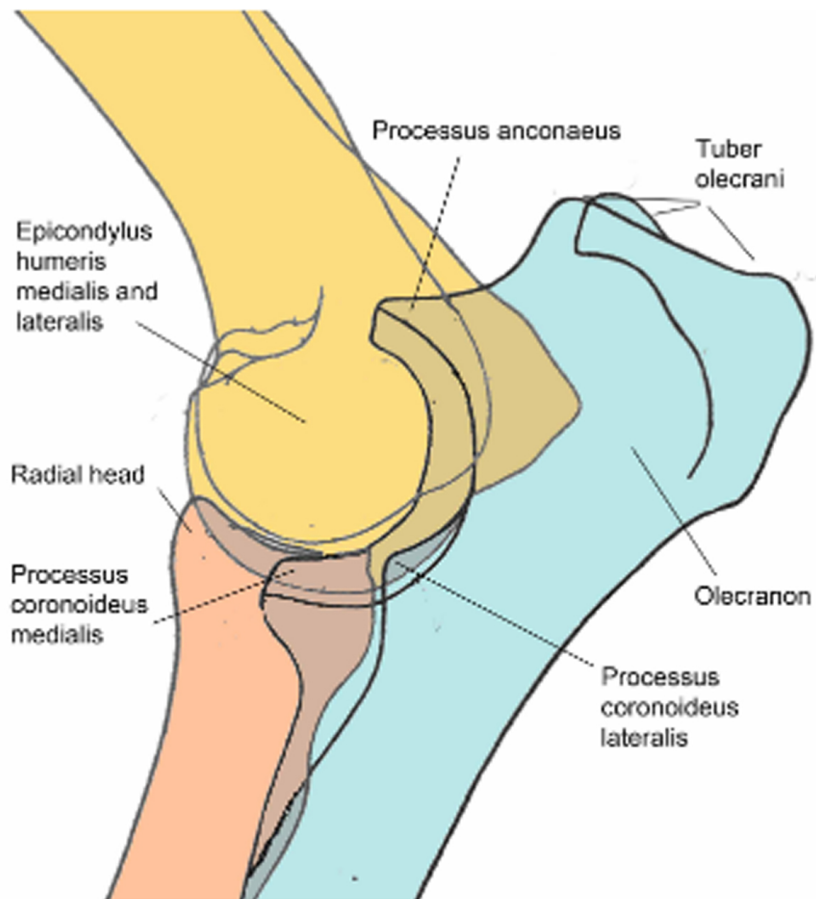


Abb. 1: Schematische Ansicht des Ellbogens von aussen

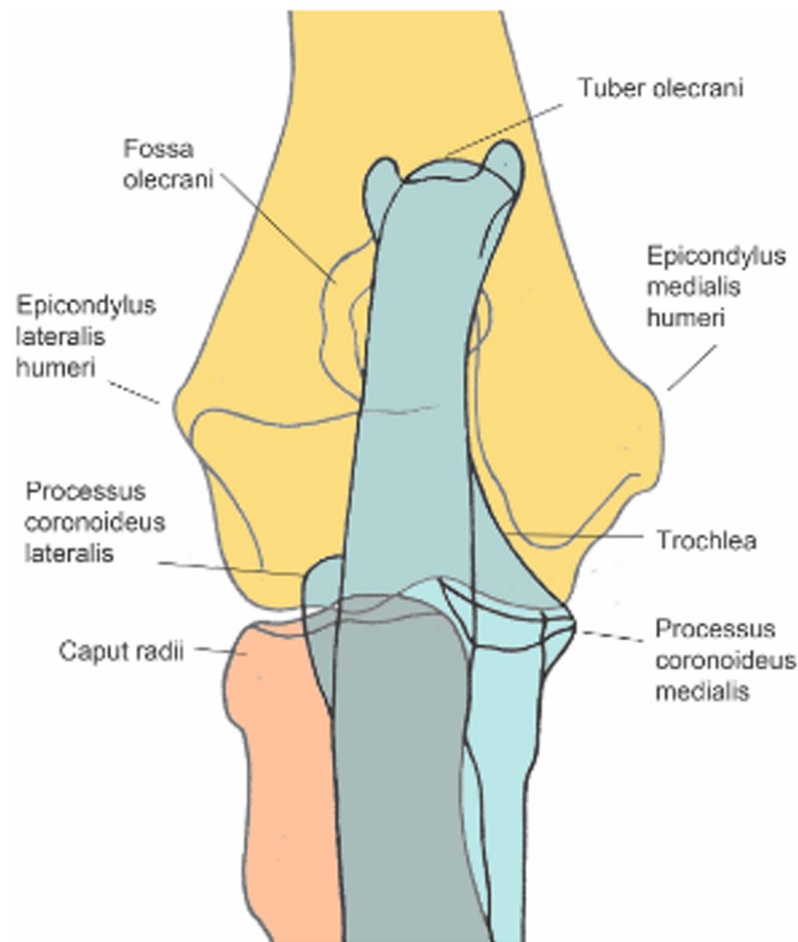


Abb. 2: Schematische Ansicht des Ellbogens von vorne nach hinten

Symptome bei Problemen des Ellbogengelenks



- Beugung oder/und Streckung tun weh
- stampfender, harter Gang
- Flache und verürzte Vorführphase
- verkürzte Trittlänge→ maximale Streckung wird vermieden
- Zehen- oder Wandfussung
- steile Hufe
- Vorbiegige Stellung
- Ellbögen sind sehr eng am Körper (M. pectoralis verspannt)
- Gang ist klamm und klemmig

Wodurch kommt es zu Problemen am Ellbogen?

Muskuläre Verspannungen

Zysten: im proximalen Radius meist medial

Gelegentlich gibt es Zubildungen an den Insertionen der lateralen Kollateralbänder

Insertionsdesmopathie des M. biceps brachii an der Tuberositas radii (=Speichenbeule, Aufrauung für Sehnenansatz)

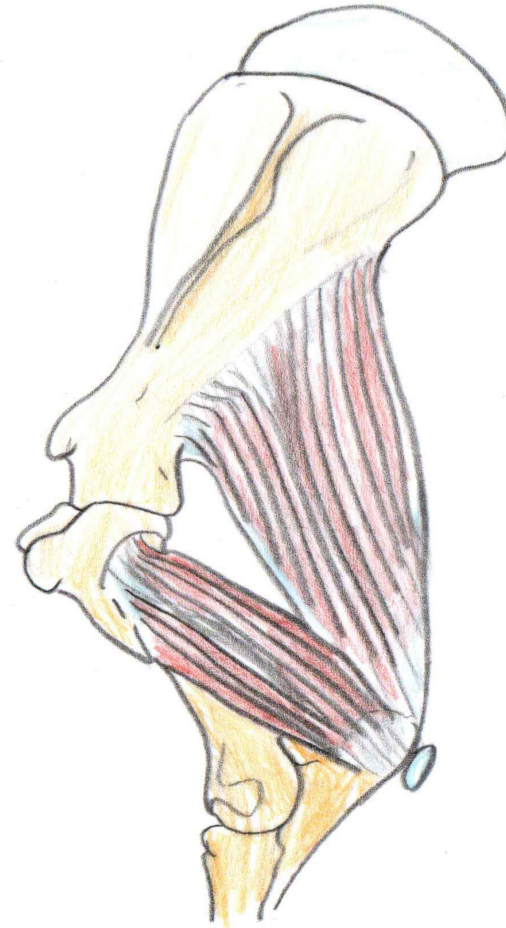
Frakturen: meist Frakturen des Olecranon mit/ohne Gelenksbeteiligung



Untersuchungsgriff am Ellbogen

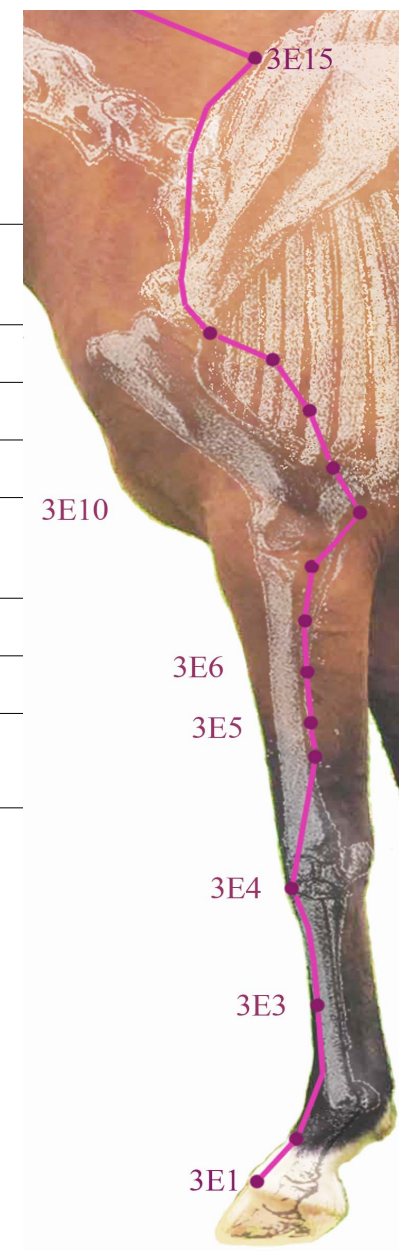


Triceps Ansatz über dem Olekranon

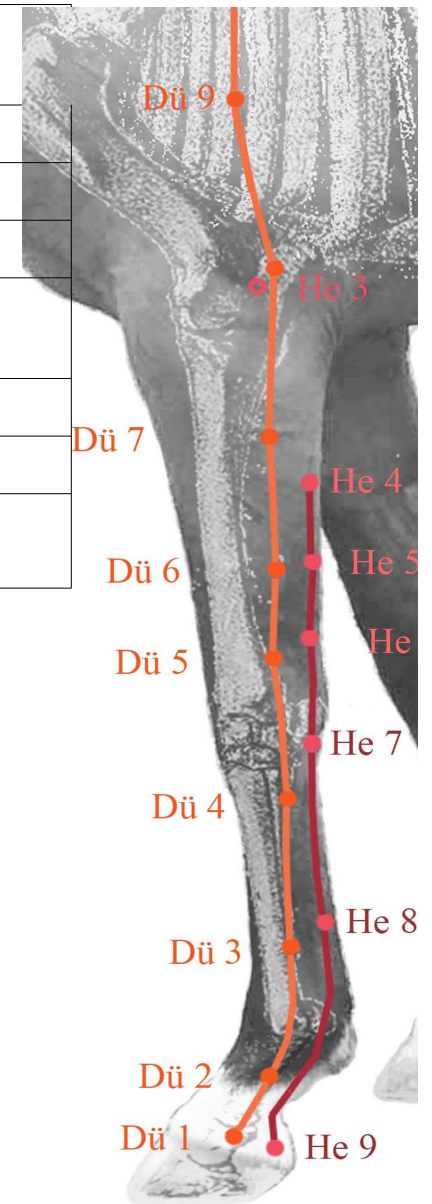


Diagnostische Punkte für das Ellbogengelenk:
Dreifacherwärmer 10
Dünndarm 8 (innen am Ellbogen)

Punkt 3E 10	Dreifacherwärmer 10 – Tian Jing – Himmelsquelle
Qualifikation	Erdpunkt, Sedierungspunkt
Lokalisation	Lateral am Ellbogen
Wirkung	Leitet Nässe und Hitze aus, bewegt Xue, beseitigt Schleim und löst Knoten auf
Anwendung	Bi- Syndrom im Leitbahnverlauf, Schmerzen im Ellbogen, Schulter und Oberarm, Lymphknotenschwellung, Schwellung der Schilddrüse
Bemerkung	
Behandlung	Nadelung: Bis 0, 5 Cun tief, senkrecht
Notizen	



Punkt Dü 8	Dünndarm 8 – Xiao Hai – Meer des Dünndarms
Qualifikation	Sedierungspunkt, Erdpunkt
Lokalisation	Medial am Ellbogen
Wirkung	Beseitigt Leitahn Obstruktionen, vertreibt Nässe und Hitze, bewegt Qi
Anwendung	Schmerzen im Ellbogen, Schmerzen und Verspannungen in Hals und Nacken, Lymphknotenschwellungen am Hals, Parotisschwellung
Bemerkung	Lokaler Ellbogenpunkt
Behandlung	Nadelung: Bis 0,5 Cun tief, senkrecht
Notizen	



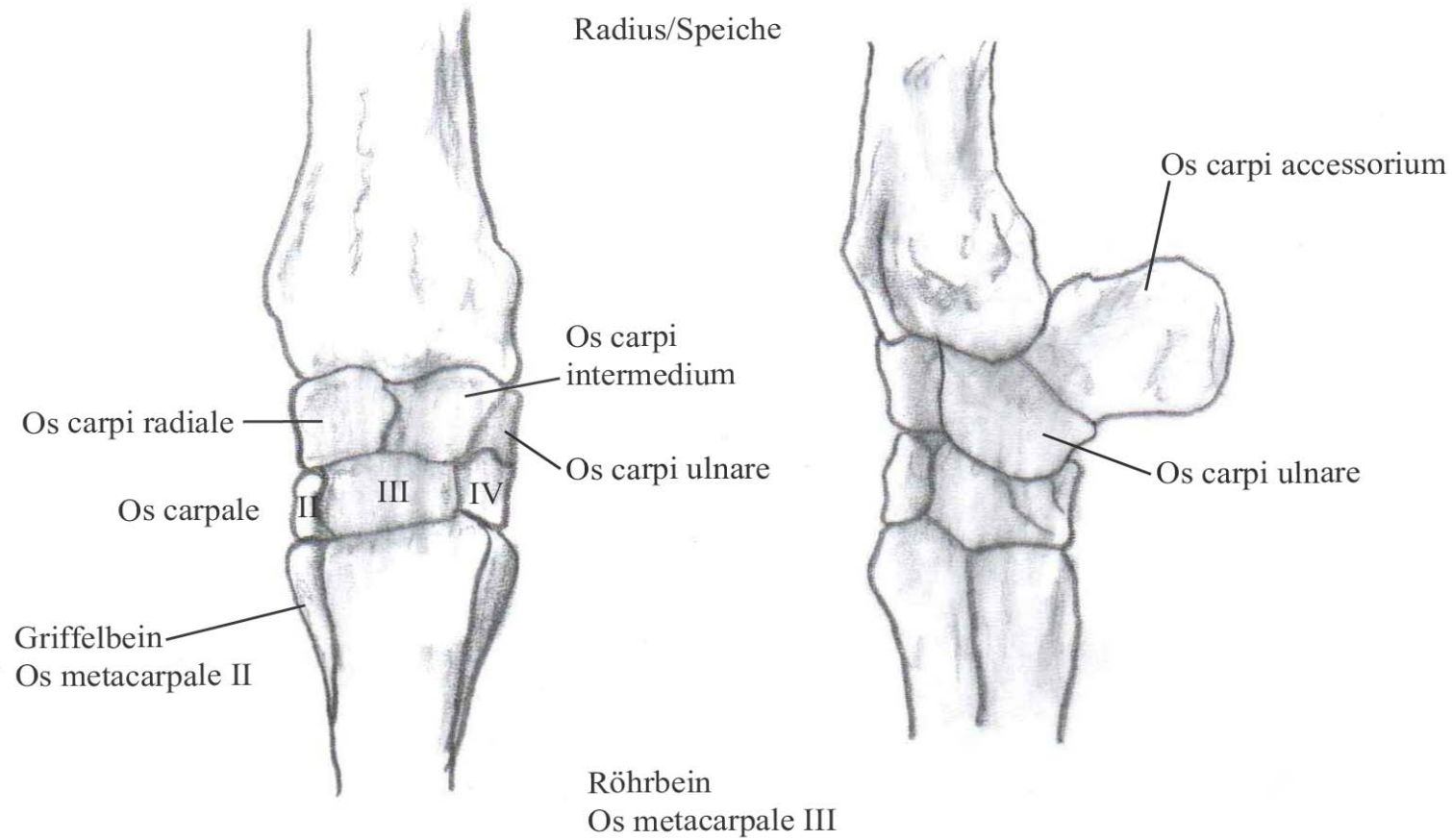
Das Karpalgelenk

Karpalgelenk	Zusammengesetztes Gelenk	Gelenk hat drei Reihen, Os carpi accessorium, verhindert Hyperflexion	Beugung und Streckung
--------------	--------------------------	---	-----------------------

- ist ein drei-reihiges Gelenk
- durch die vielen Knochen ist es Stoßdämpfend (Gelenkknorpel)
- die Beugung findet deutlich in der Ersten Gelenkreihe statt, in der oberen Reihe ist die Bewegung nicht so stark
- im gesunden Zustand ist Beugung möglich bis sich Röhrlbein und Radius (fast) berühren
- in der Flexion bewegt sich das Os carpi accessorium nach medial

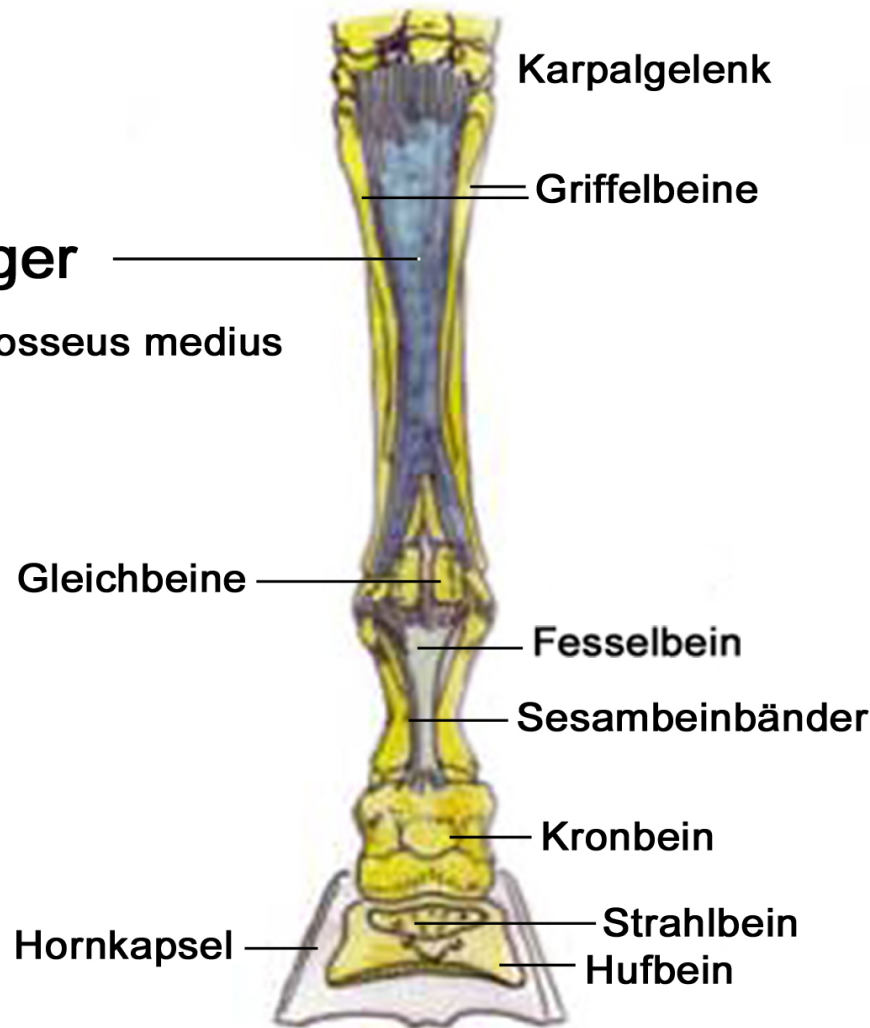


Das Karpalgelenk



Fesselträger

Musculus Interosseus medius



Zu Blockaden des Karpalgelenks kommt es infolge von Überlastungen, z.B. durch Sehnen- oder Fesselträgerprobleme oder Traumen.

Der Fesselträger setzt am oberen Teil den unteren Karpalgelenksknochen an.

Die Beugesehnen verlaufen von der medialen Ellbogenseite über das Fesselgelenk zum Hufbein.

Eine Blockade oder eingeschränkte Beweglichkeit des Os carpi accessorium kann zu Sehnenproblemen, Problemen der Sesambeine und des Strahlbeins führen.

Symptome bei Karpalgelenksproblemen

- Pferd mag oder kann das Gelenk nicht beugen (Läsion in Extension)
- Gelenk wird nicht mehr durchgestreckt (Läsion in Flexion)
- Gelenkschwellungen
- Stolpern
- kurze Schritte
- Lahmheit
- mag nicht gedehnt/getreckt werden
- hohe Trachten



Testung des Karpalgelenks

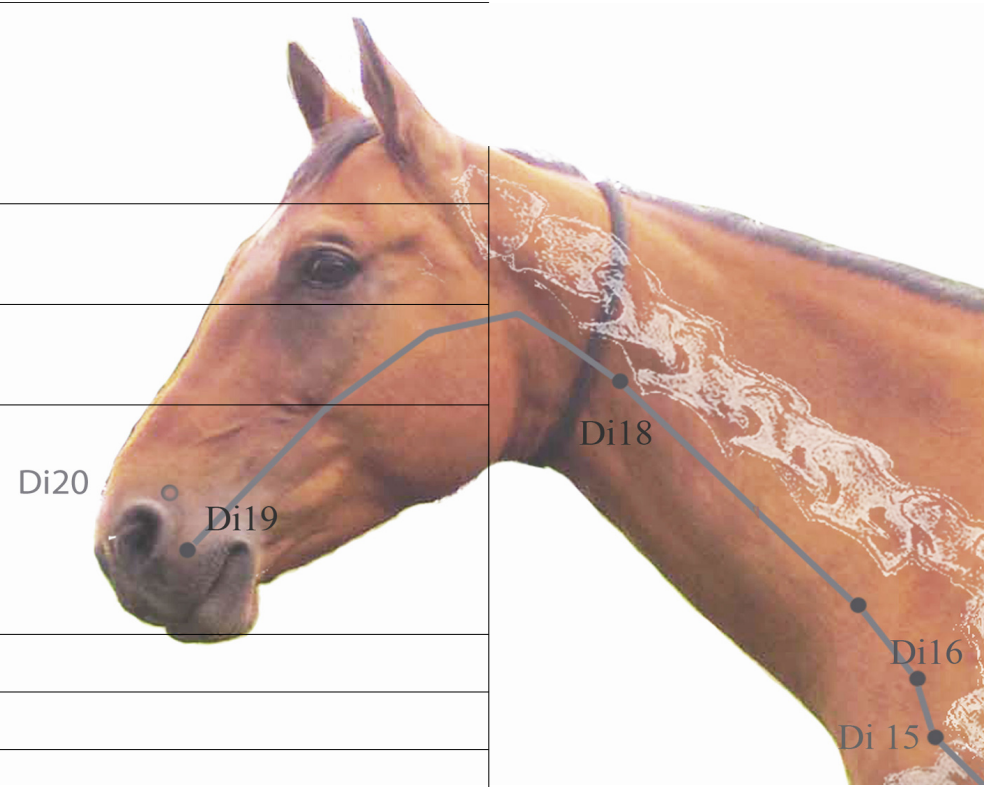


- du schaust in die gleiche Richtung wie das Pferd
- eine Hand hält das Bein und bewegt es in Flexion und Extension
- Zeige- und Mittelfinger auf die Gelenkreihen legen und die Bewegungen der einzelnen Knochen in der Bewegung fühlen
- in der Flexion bewegt sich das Os carpi accessorium nach medial

Diagnostische Punkte für das Karpalgelenk

Dickdarm 17 gleichseitig
Jing-jia-ji
Herz 7

Punkt Di 17	Dickdarm 17 – Tian Ding – Himmelsgefäß
Qualifikation	
Lokalisation	Zwischen M. sternocleidoideus und M. omotransversarius auf Höhe des 6. HW
Wirkung	Klärt Hitze, wandelt Schleim um, lässt Ödeme abschwellen
Anwendung	Kehlkopferkrankungen, Stimmveränderungen, Schilddrüsenerkrankungen, Lymphknotenschwellungen, chronische Vorderhandlahmheit
Bemerkung	Diagnostischer Punkt für das Karpalgelenk
Behandlung	Nadelung: Bis 1,5 Cun tief, senkrecht
Notizen	



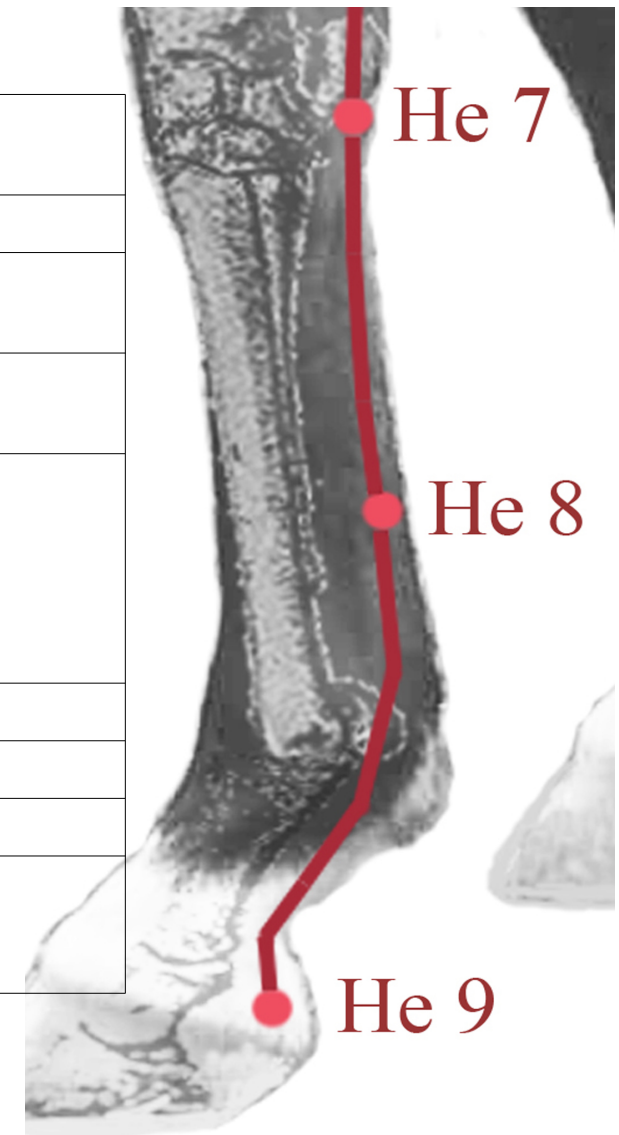
Diagnostische Punkte Karpalgelenk

Punkte Jing-jia-ji	Jing-jia-ji
Qualifikation	Traditionelle Punkte
Lokalisation	Auf der Halswirbelsäule zwischen 3. und 4. HW
Wirkung	Lösen lokale Stagnationen
Anwendung	Probleme der HWS
Bemerkung	
Behandlung	Nadelung: 1 - 1,5 Cun tief, senkrecht
Notizen	



Diagnostische Punkte Karpalgelenk

Punkt He 7	Herz 7 – Shen Men – Straße zur Heiterkeit
Qualifikation	Erdpunkt, Quellpunkt, Sedierungspunkt
Lokalisation	Lateral/kaudal des Karpalgelenks, über oder unter dem Os carpi accessorium
Wirkung	Unterstützt und beruhigt Herz und Shen, nährt das Herz Blut, befreit die Herzöffnungen, klärt Herz Feuer, Mangel Hitze, Xue Hitze
Anwendung	Herzerkrankungen, Arthritis im Karpalgelenk, Karpaltunnelsyndrom, Schmerzen im Karpalgelenk, funktionelle Herzprobleme, psychosomatische Störungen, Epilepsie, Unruhe Zustände durch seelische Anspannung nach Kastration, stärkt Beugesehnen und Unterstützungsbänder
Bemerkung	Milder Punkt, nicht so gut bei Fülle, Wolke 7 Punkt, beruhigt.
Behandlung	Nadelung: 0,5 Cun tief, schräg, nicht moxen
Blütenessenz	Bachblüte Holly, Homöopathisches Mittel Ignatia
Notizen	Diagnostischer Punkt für pathologische Veränderungen in Schulter, Karpalgelenk, Fesselgelenk und Huf.



Punkte zur Behandlung des Karpalgelenks

Lunge 9

Dünndarm 9

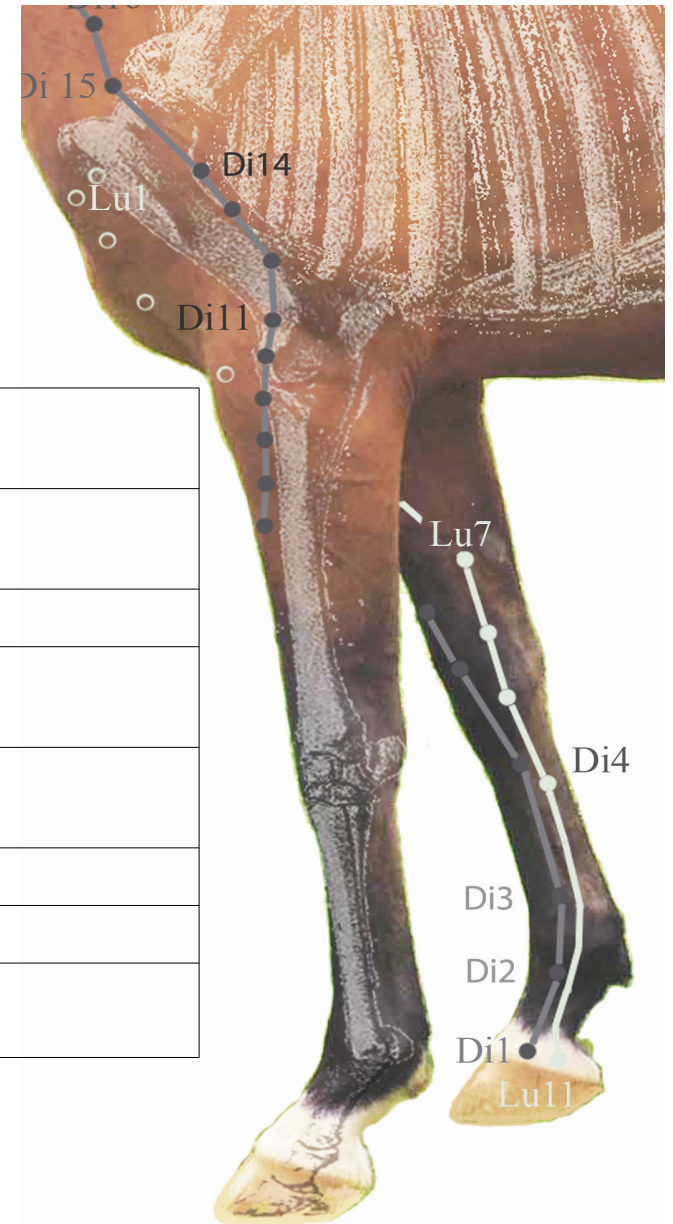
Dünndarm 5 (lateral, neben Herz 7)

Dünndarm 4

Dreifacherwärmer 4

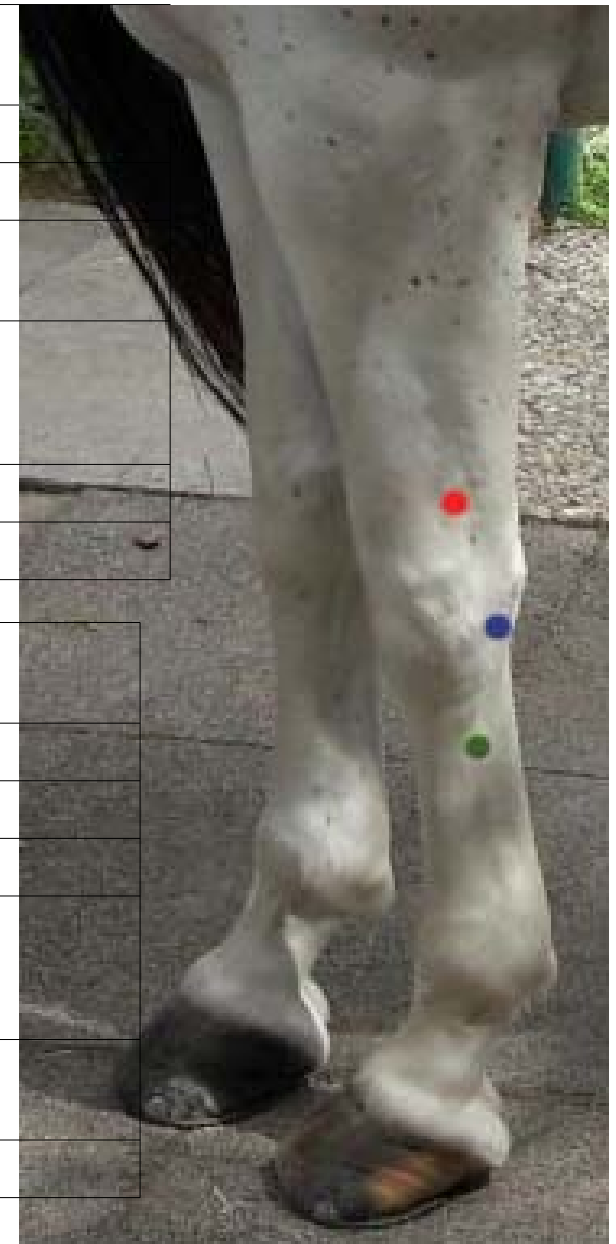
Dickdarm 5

Punkt Lu 9	Lunge 9 – Tai Yuan – Tiefer Abgrund
Qualifikation	Meisterpunkt der Blutgefäße, Erdpunkt, Tonisierungspunkt, Zusammenkunft aller Leitbahnen
Lokalisation	Medial, mittig auf dem Karpalgelenk
Wirkung	Stützt Qi der Lunge und Milz Pankreas, befeuchtet Trockenheit und reguliert Xue, eliminiert Schleim, stillt Husten, kühlt Hitze
Anwendung	Atemwegserkrankungen, Lungenerkrankungen, Durchblutungsstörungen, Karpalgelenks Probleme, Hufrehe
Bemerkung	Besonders bei chronischen Zuständen und Leere
Behandlung	Nadelung: 0,5 Cun tief, schräg (Vorsicht: Gelenkspalt)
Notizen	



Punkt Dü 4	Dünndarm 4 – Wan Gu – Handgelenks- und Sehnenal
Qualifikation	Yuan Quellpunkt
Lokalisation	Unter dem Karpalgelenk
Wirkung	Öffnet die Oberfläche, kühlt Hitze im Inneren, leitet Schleim und feuchte Hitze aus
Anwendung	Karpalgelenksprobleme, Fesselgelenksarthrose, Muskelverspannungen im Leitbahnverlauf, Fieber mit Schwitzen, Sehnenprobleme, befreit die Leitbahn
Bemerkung	
Behandlung	Nadelung: Bis 1 Cun tief, schräg

Punkt Dü 5	Dünndarm 5 – Yang Gu – Yang Tal
Qualifikation	Strompunkt, Feuer Punkt
Lokalisation	Proximal des Karpalgelenks, vor dem M. flexor carpi ulnaris
Wirkung	Vertreibt Hitze und Wind
Anwendung	Karpalgelenks- und Sehnenprobleme der Vorhand, Fieber, Kehlkopferkrankungen, Steifigkeit im Nacken, Problemen mit dem Saugen bei Fohlen, Zahnprobleme
Bemerkung	Wichtig für Karpalgelenksprobleme. Diagnostischer Punkt für Fessel, Huf und Schulter.
Behandlung	Nadelung: Bis 1 Cun tief, senkrecht



Behandlung des Os carpi accessorium

lateral Herz 7

medial Pericard 7

Punkt He 7	Herz 7 – Shen Men – Straße zur Heiterkeit
Qualifikation	Erdpunkt, Quellpunkt, Sedierungspunkt
Lokalisation	Lateral/kaudal des Karpalgelenks, über oder unter dem Os carpi accessorium
Wirkung	Unterstützt und beruhigt Herz und Shen, nährt das Herz Blut, befreit die Herzöffnungen, klärt Herz Feuer, Mangel Hitze, Xue Hitze
Anwendung	Herzerkrankungen, Arthritis im Karpalgelenk, Karpaltunnelsyndrom, Schmerzen im Karpalgelenk, funktionelle Herzprobleme, psychosomatische Störungen, Epilepsie, Unruhe Zustände durch seelische Anspannung nach Kastration, stärkt Beugesehnen und Unterstützungsbänder
Bemerkung	Milder Punkt, nicht so gut bei Fülle, Wolke 7 Punkt, beruhigt.
Behandlung	Nadelung: 0,5 Cun tief, schräg, nicht moxen
Blütenessenz	Bachblüte Holly, Homöopathisches Mittel Ignatia
Notizen	Diagnostischer Punkt für pathologische Veränderungen in Schulter, Fesselgelenk und Huf.

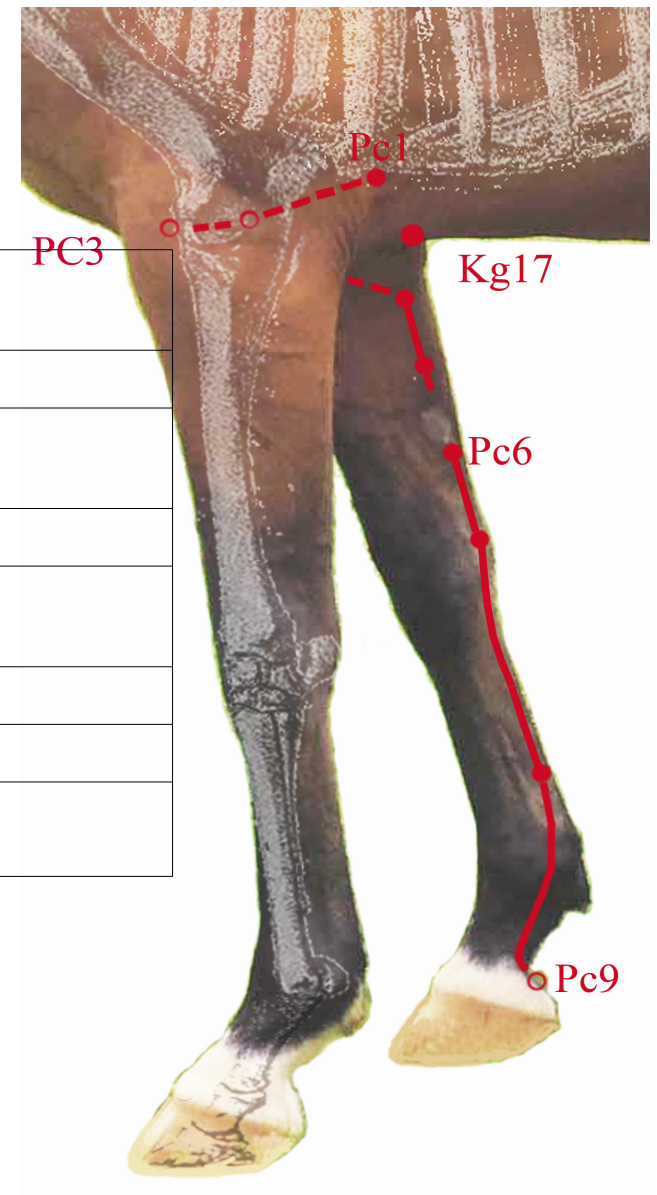


Behandlung des Os carpi accessorium

lateral Herz 7

medial Pericard 7

Punkt Pc 9	Perikard 7 – Da ling – Großer Hügel
Qualifikation	Sedierungspunkt
Lokalisation	Medial in der Karpalgelenksfalte, zw. den Sehnen, über dem Os carpi accessorium
Wirkung	Beruhigt Herz und Shen
Anwendung	Schmerzen im Karpalgelenk, Arthritis im Karpalgelenk, Krämpfe und Verspannungen im Gelenk
Bemerkung	Bei Blockaden des Os carpi accessorium
Behandlung	Nadelung: 1 Cun tief, senkrecht oder schräg
Notizen	



Vorhand dehnen

