

## TCM Physiopunktur Pferd, Teil 5



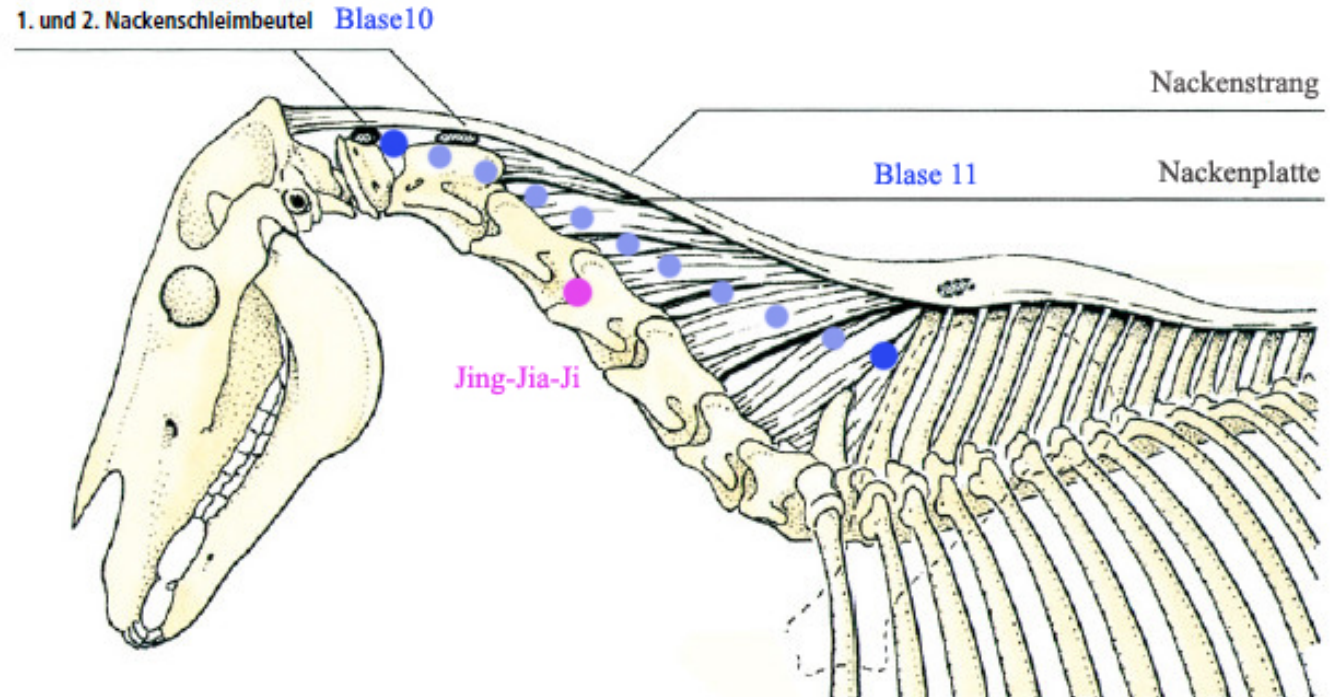
**Akupunktur, chinesische Rezepte und manuelle Techniken  
für den Bewegungsapparat**

Inhaltsverzeichnis	
Die Halswirbelsäule	3
Das Nackenband	7
Verspannungen über das Nackenband lösen	9
Die Muskeln am Hals	10
Die sieben Knochen der HWS	11
Der Atlas	12
Atlantookzipitalgelenk	13
Der Dreher	14
Die sieben Halswirbel	15
C 7	16
Symptome des 7. Halswirbels	17
Halswirbel einzeln abfedern	18
Röntgenbild der HWS	19
Symptome der Halswirbelsäule	21
Die diagnostischen Punkte für die Halswirbelsäule	25
Akupunkturpunkte der HWS untersuchen	26
Haargleiten	28
Jing-jia-ji	36
Akupunkturpunkte zur Behandlung HWS	38

## Die Halswirbelsäule

Die Halswirbelsäule besteht aus sieben Halswirbeln, die mit Gelenkflächen und Facettgelenken verbunden sind. Die ersten beiden sind der Atlas C1 und der Dreher, sie haben keine Bandscheibe. Der 1. HW sollte der höchste Punkt sein.

Der empfindlichste, weil mobilste Bereich ist zwischen C3 und C4.



Der erste und zweite Halswirbel weichen gemäß ihrer Funktion, die Beweglichkeit des Kopfes zu gewährleisten, deutlich von der Form der übrigen Wirbel ab.

Die Form des dritten bis siebten Halswirbels ist ähnlich, allerdings sind der dritte, vierte und fünfte Halswirbel etwa gleich lang, während der sechste etwas und der siebte Halswirbel wesentlich kürzer als die kranialen Wirbel sind.

„Jede Störung und jeder Schmerz im Halsbereich wird das Pferd in seinem Bewegungsapparat und in seiner Psyche beeinträchtigen.“

Zitat von Pascal Evrard

Ursachen für Probleme sind manchmal auch schlecht ausgeführte intramuskuläre Injektionen.



## Probleme der HWS

- lokale Schmerzreaktion
- Kopfweg
- Fazialisparesen
- Drall zur gesunden Seite
- bevorzugen Zirkelwendungen zur kranken Seite
- Schonhaltung kann durch Schmerzen vom Tier nicht verändert werden
- lokomotorische Störungen
- Magenprobleme → C7
- Zwerchfell → C3/C4





- Facettgelenke haben kräftig ausgebildete Gelenkfortsätze (Proc.articulationes)
- HWS hat große, weite Gelenkkapseln, die eine große Beweglichkeit ermöglichen
- plane, breite, fast horizontal ausgerichtete Gelenkflächen



## Das Nackenband

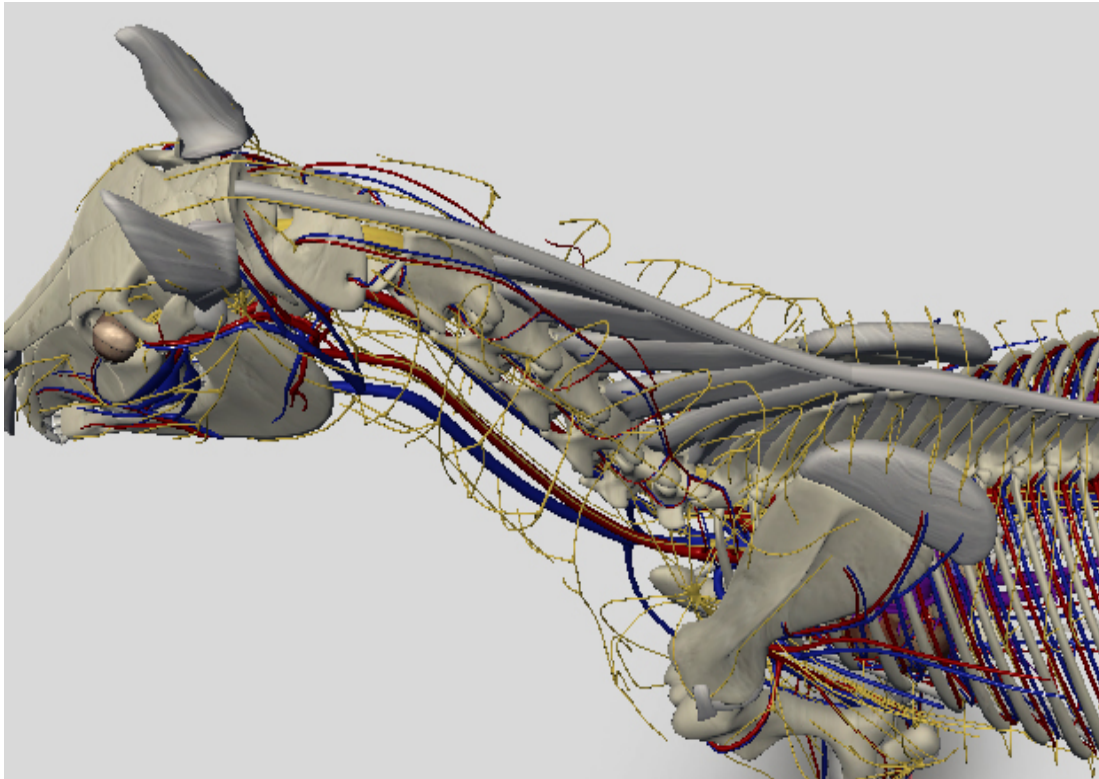
- gehört zu den wichtigsten Strukturen im Pferdekörper
- es ist ein starkes, elastisches Band
- zieht vom Genick bis zu den Dornfortsätzen am Widerrist bis hin zum Kreuzbein

Das Nackenband besteht aus zwei Teilen:

1) Nackenstrang = zwei parallel verlaufende Stränge seitlich am Mähnenkamm – vom Hinterhaupt bis zu den Dornfortsätzen am Widerrist. Als Dornfortsatzband führt es weiter und verbindet die Spitzen der Dornfortsätze bis zum Kreuzbein.

2) Nackenplatte = fingerförmige Anteile – vom Nackenstrang zu den Halswirbeln.





Eine wichtige Rolle spielt das Nackenband zusammen mit vielen Muskeln in der Dehnungshaltung des Pferdes. Lässt das Pferd seinen Hals aus dem Widerrist fallen, zieht das Nackenband den Rücken hoch.

Zwischen dem Nackenstrang und den ersten beiden Halswirbeln sind zwei Genickschleimbeutel ausgebildet. Eine Entzündung des vorderen Schleimbeutels wird als Genickbeule bezeichnet. In schlimmen Fällen kann diese Entzündung nach außen aufbrechen und eine Fistel bilden.

Es kann auch zu einer Verkalkung im vorderen Schleimbeutel kommen, die man palpieren kann und auch röntgenologisch darstellen kann. Beide Erkrankungen können die Kopfhaltung des Pferdes beim Reiten und auch im Ruhezustand deutlich beeinflussen.

Funktionen von Nackenband und Nackenplatte:

- hilft das Gewicht von Kopf und Hals zu tragen
- spart Energie, weil weniger Muskelkraft benötigt wird
- ermöglicht Kopf und Hals sich zu heben und zu senken
- reduziert und stabilisiert die Bewegung der Dornfortsätze
- gibt den Halswirbeln die Ausrichtung



## Verspannungen über das Nackenband lösen

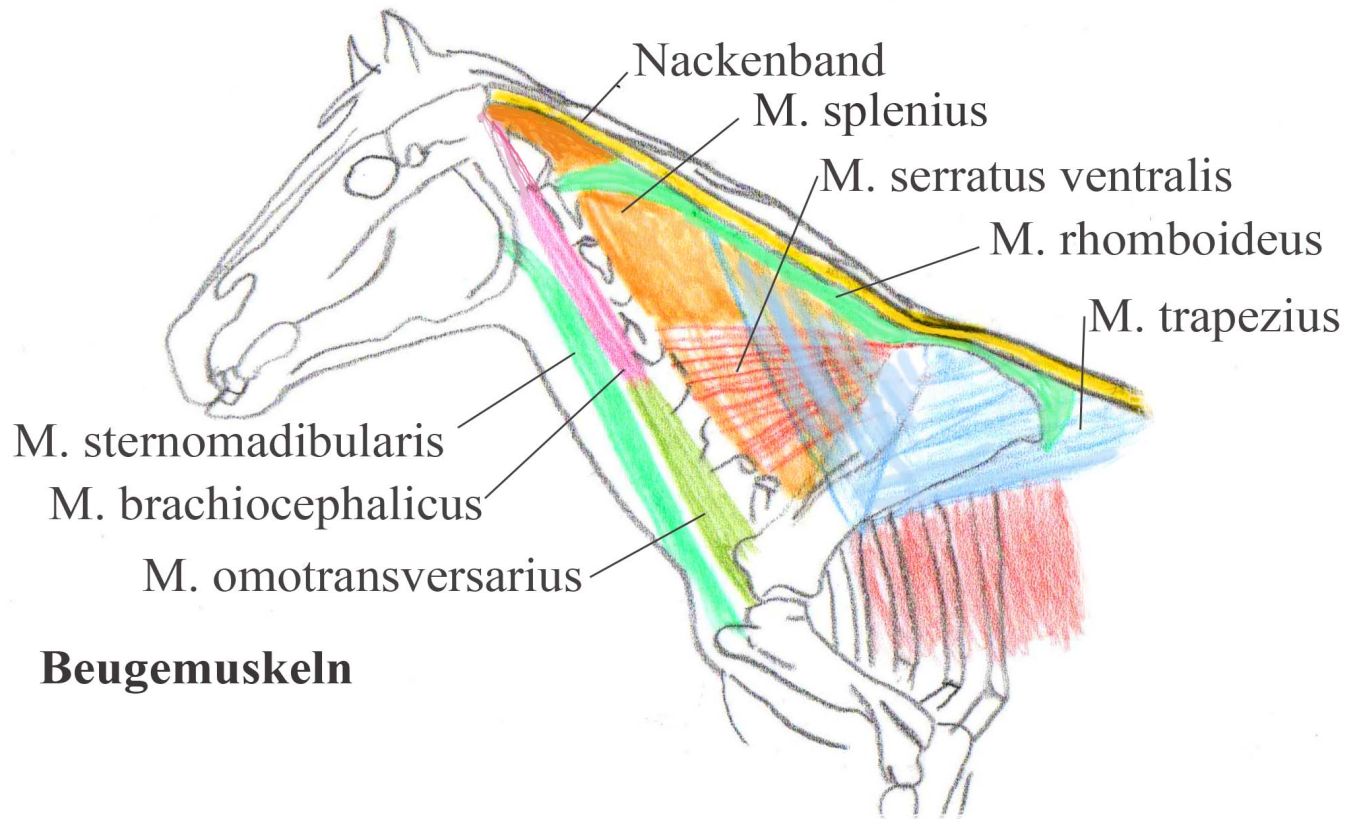
Den Mähnenkamm durchwalken, löst Verspannungen über das Nackenband. Die Hände arbeiten gegeneinander.



## Die Muskeln am Hals

Die Streckmuskeln sind oberhalb, die Beugemuskeln unterhalb der HWS.

### Streckmuskeln



### Beugemuskeln

## Die sieben Knochen der HWS

Atlas-Dreher-C3-C4-C5-C6-C7



Die Wirbelkörper werden von cranial nach kaudal immer kürzer und steiler. Für eine Beurteilung sind oft mehrere Röntgenbilder aus verschiedenen Perspektiven nötig.

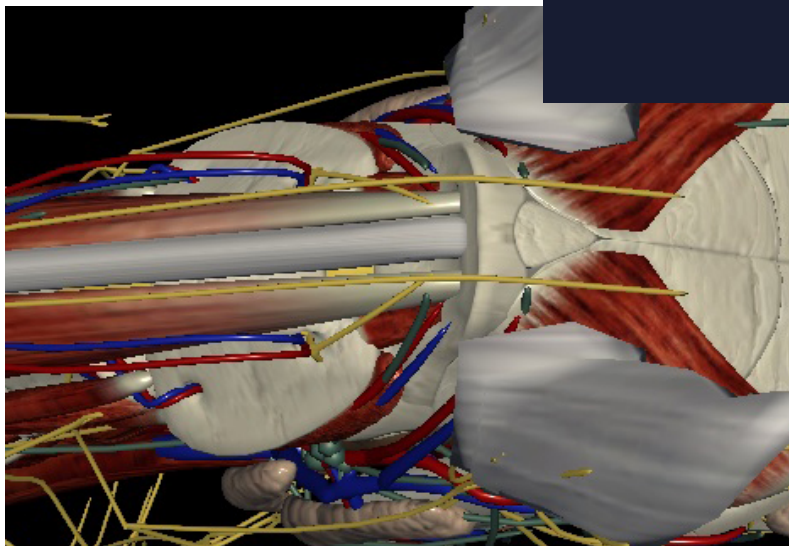
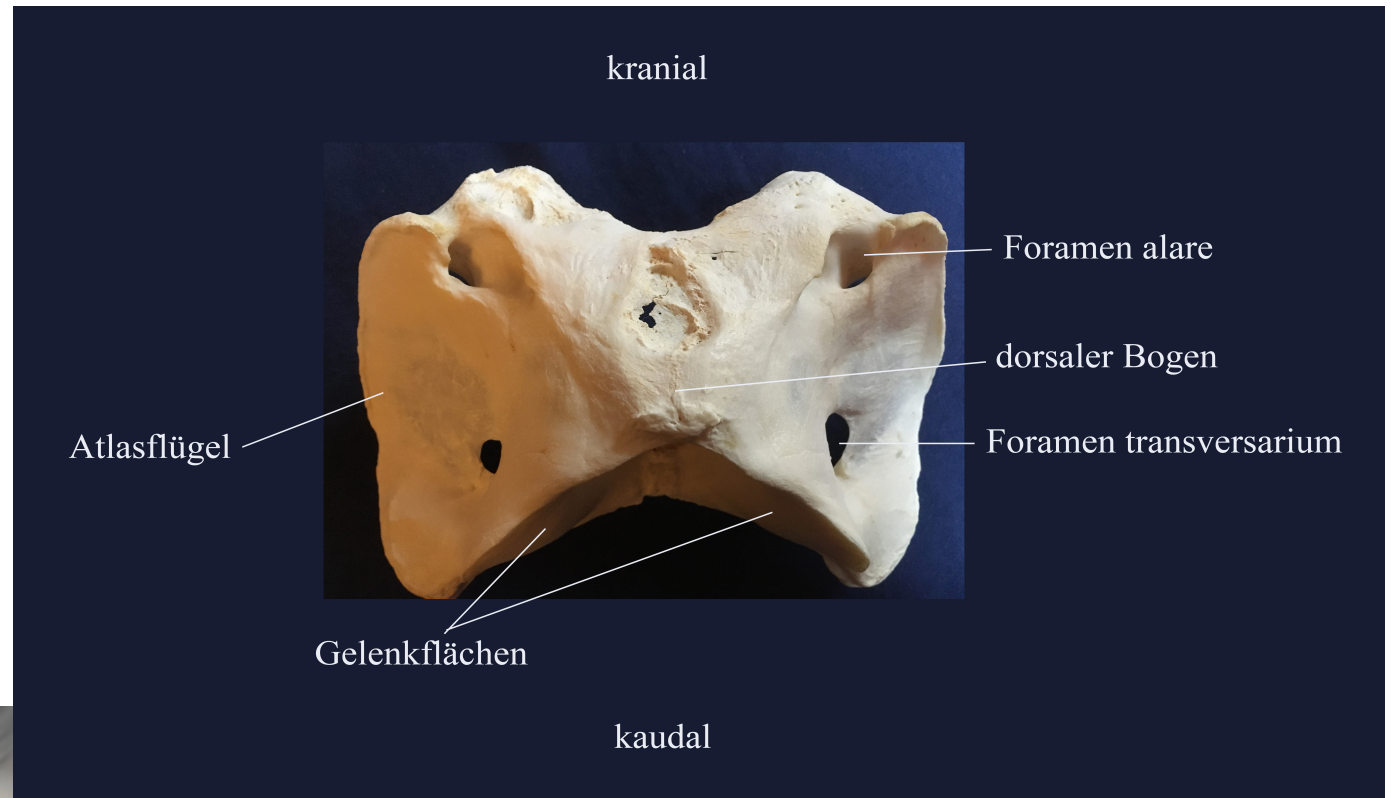


Die Verbindungen Ociput/C1/C2 werden als Kopfgelenke bezeichnet.  
In gesunder Aufrichtung bildet der Dornfortsatz des 2. HW den höchsten Punkt.

## Der Atlas

Am C1 treten aus:  
Der 1. Spinalnerv,  
die tiefe Halsvene  
sowie die tiefe Halsarterie.

Daher wir hier nur mit sanften  
Techniken und großer Vorsicht  
gearbeitet!



## Atlantookzipitalgelenk

- Ellipsoidgelenk
- konvexe, halbeiförmige Gelenkflächen
- Ja-sager
- Flexion / Extension



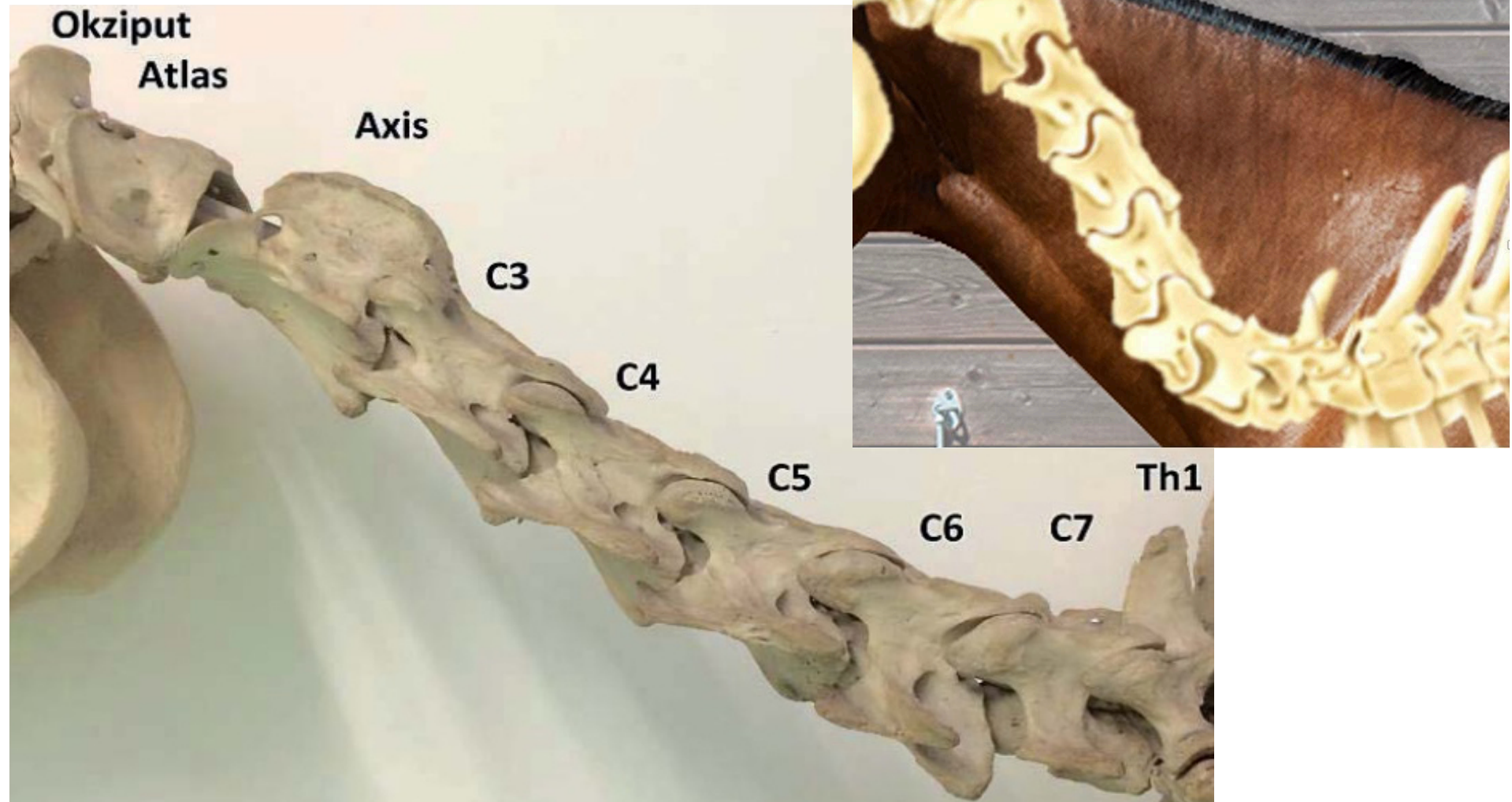
An einem toten Pferd fanden Wissenschaftler heraus, dass das Atlantookzipitalgelenk eine Seitneigung von bis zu 27° erlaubt. Beim lebenden Pferd wird die Beweglichkeit durch Muskulatur und Bänder etwas begrenzt. Ein Pferd kann deshalb ungebogen geradeaus gehen, gleichzeitig aber im Genick gestellt sein.

## Der Dreher



- Axis = C 2
- längster Wirbel
- Atlas/Axis = Nein-sager
- Zapfengelenk dreht um die Achse des Dens axis
- Bewegungen: 90 Grad Rotation, 10 Grad Lateroflexion
- gleicht Schiefstellung des Atlas aus
- C 1 und C2 sind über einen „Zahn“ verbunden, der in den Atlas hineinragt
- Gelenk ohne Bandscheibe
- dieses Gelenk ist das beweglichste der HWS

## Die sieben Halswirbel

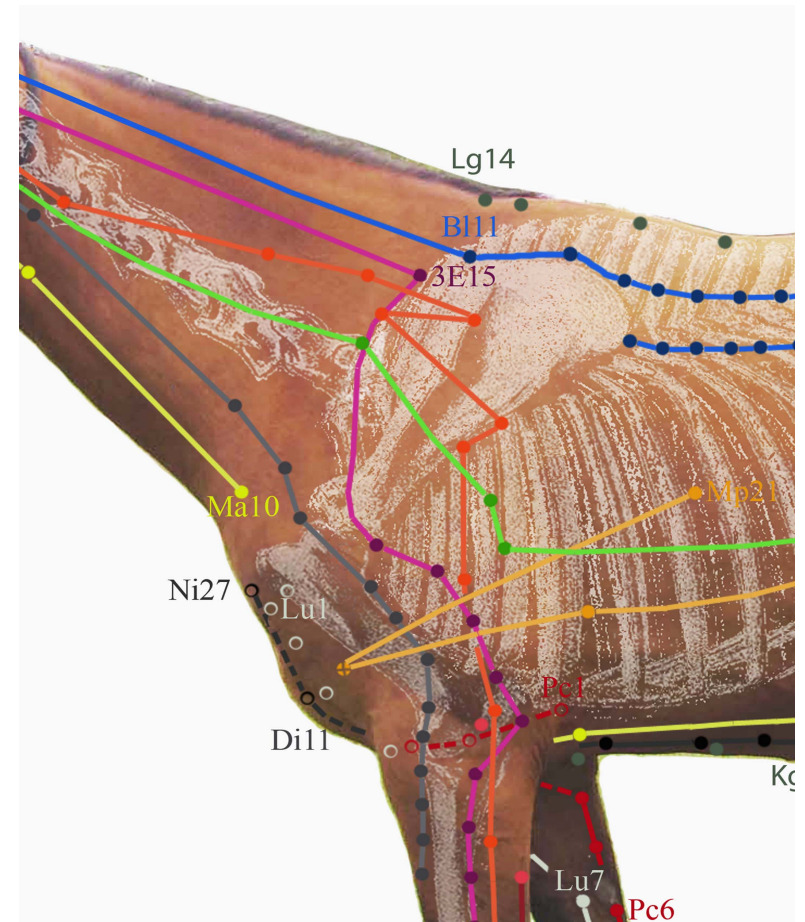


Trägt das Pferd den Kopf sehr hoch, entsteht ein starker Druck auf die Facettengelenke der Halsbasis.  
Gangbildanalyse: Führen mit erhobenem Kopf

## C 7

- hat schon Merkmale eines Brustwirbels
- ist der kleinste (kürzeste) Halswirbel
- Palpation ist sehr schwierig- Griff unters Schulterblatt
- man kommt nicht unter das Schulterblatt- M. subclavius ist Hyperton

Welche Meridiane verlaufen Hier?





## Symptome des 7. Halswirbels

steife Schulter, Schwierigkeiten bei der Dehnung  
Probleme in der Wendung herum zu kommen  
Schwierigkeiten beim Vorwärts-Abwärts  
kann die Vorhand schlecht dehnen  
Zehenfussung  
Blockaden der Rippen und/oder des Brustbeins  
Retraktion der Schultergliedmaße ist schwierig

Überprüfen der HW durch abfedern, dadurch öffnen sich die  
Fecettgelenke

Besitzer oder man selbst hebt ein Vorderbein an,  
herumnehmen des Halses erleichtert das Lösen  
hartes Endgefühl bei herumnehmen des Halses, keine  
Hautfaltenbildung

Ein subluxierter 7. HW fühlt sich an wie ein Stein, möglicherweise wehrt sich das Pferd (Steigen, beißen), weil ihm das  
unangenehm ist

Karottentest

Müssen die Zähne gemacht werden?

Di 16, auffällig bei Blockade des 7. HW = C 7 Punkt

Gb 21

3E15



## Halswirbel einzeln abfedern

Du winkelst Deinen Arm 3x45 Grad (Die Haltung dient dem sanften Abfedern.) und federst mit der Faust oder mit dem Handballen die einzelnen Halswirbel vorsichtig ab.

Die Breite eines Halswirbels beim Pferd ist etwa eine Handbreite, so kannst Du Dir helfen, um die einzelnen Wirbel zu finden.

Das Pferd sollte sich dabei entspannen, Du kannst dabei den Kopf des Tieres leicht hin und her bewegen, um die Muskulatur locker werden zu lassen und um den Wirbel zu fühlen.



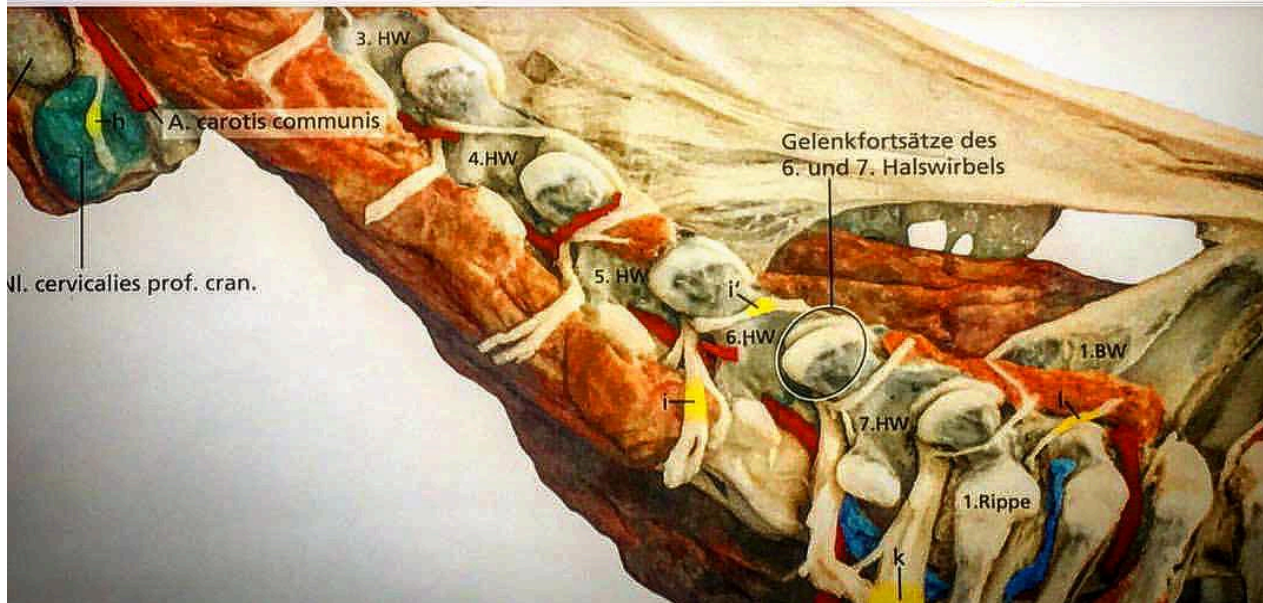
## Röntgenbild der HWS



- Röntgen am stehenden Pferd möglich
- zweidimensionale Bilder
- Veränderungen erkennen und richtig interpretieren
- Foramen intervertebrale eines jeden Wirbels besitzt annähernd rechteckige Gestalt
- Stellungsanomalien der Wirbel zueinander → Treppenbildung
- degenerative Gelenkerkrankung an den kleinen Wirbelgelenken
- abnorme Ossifikation der Gelenkfortsätze



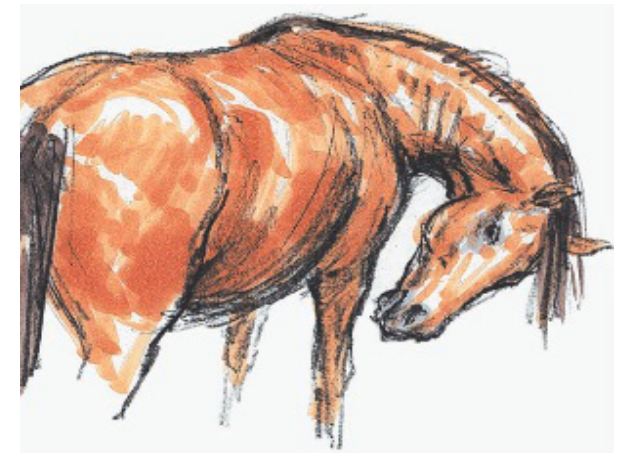
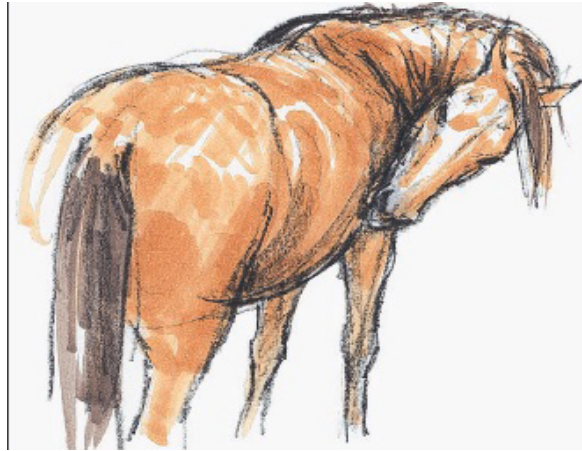
Hier sieht man die Fazettengelenke sehr gut. Darunter tritt der Nerv aus dem Rückenmark. Wenn es beim Pferd an diesen Gelenken zur Osteoarthritis/ Arthrose kommt, kann es durch Knochenzubildungen und Weichteilschwellungen zur Kompression dieser Nerven kommen. Dies führt zu Schmerzen, reduzierter Halsbeweglichkeit und kann auch zur Lahmheit führen.



Quelle: Pferdepraxis Dr. Dorian Bindler

## Symptome der Halswirbelsäule

- Rittigkeitsprobleme/vor oder hinter dem Zügel
- auf die Hand legen
- Verwerfen im Genick
- Halsbiegeschmerzen
- Biegung eingeschränkt
- Vermeidet enge Wendungen
- Koordinations,- und Gleichgewichtsprobleme
- Kopfschlagen
- Lahmheit
- Stolpern
- Hals wird tief getragen
- lokaler Schmerz



## Symptome HWS

neurologische Störungen → Hinterhandschwäche, spinale Ataxie, möglicherweise kombiniert mit Triceps Atrophie  
C3 C4 C5 sind blockiert = Nervus Frenicus innerviert das Zwerchfell (größter Atemmuskel) = Husten = Zwerchfell behandeln

- tiefhaltung von Kopf und Hals
- bei schmerzhaften Prozessen im Hals kommt es zu einer gestreckten Kopf-Hals Haltung
- dauerhafte Waagrecht- oder Tiefhaltung des Halses kann ein Zeichen für neurologische oder muskuläre Schwäche des Halses sein
- schiefhaltung von Kopf und Hals



HWS Problem wird durch Hypertrophie der Unterhalsmuskulatur kompensiert (es wird ein Gegendruck aufgebaut).

## Zu welchen Veränderungen am Hals kann es kommen?

- muskuläre Fehlspannungen
- Verhärtungen der Nackenplatte
- Veränderungen der Knochen
- Kompressionen/Stenosen des Rückenmarks

Probleme in der Halswirbelsäule sind oft muskulär. Verspannte Muskeln führen im folgenden zu nicht mehr frei beweglichen Wirbeln untereinander. Ebenso können durch verspannte Muskulatur und nicht bewegliche Wirbel die Zwischenwirbellöcher verengt sein, die die Nerven durchlassen. Somit kann die Versorgung verschiedener Gebiete eingeschränkt sein. ( z.B. Gefühl in der Vorhand)



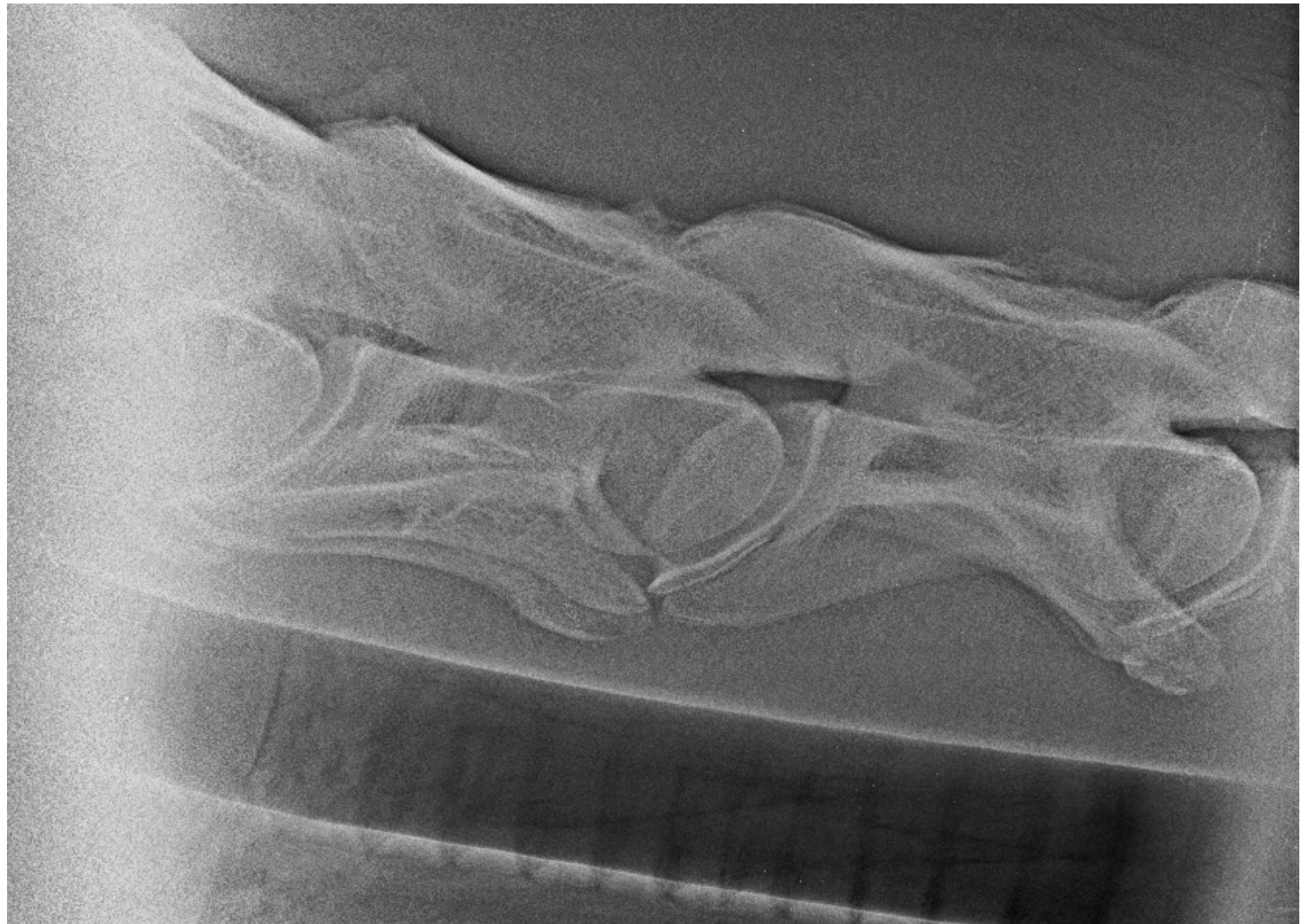
*Arthrose der Facettengelenke*



*Ankylosierung zweier Halswirbel*

Vererbte Krankheit bei  $\frac{1}{3}$  aller Voll- und Warmblutrassen:

**ECVM** = Equine cervical vertebral maldeformation, der sechste Halswirbel ist nicht richtig ausgebildet, es fehlt die Lamina ventralis. Dort setzen Muskeln an die das dann nicht können. Manchmal sind auch der 7. HW und die Erste Rippe betroffen, sie kann sogar ganz fehlen. Pferde mit dieser Erkrankung können Symptome wie unreitbarkeit, schwankender Gang etc. zeigen, Andererseits sind auch Grand Prix Gewinner darunter. Eine gut arbeitende, gesunde Muskulatur kann viele Knochenprobleme ausgleichen.



*Untere HWS Wallach 4 Jahre*



## Die diagnostischen Punkte für die Halswirbelsäule

Jiu Wei neun Punkte des Halses

LG 14 Axthieb

Dreifacherwärmer 15

Gb 21 Übergang 7. Hw / 1. Rippe

Dickdarm 16 5./6. 7. Halswirbel

Di 17 5. Halswirbel (diagnostischer Punkt  
Karpalgelenk, was war zuerst da?)

Di 18 3. Halswirbel

Dü 16 2. / 3. Halswirbel

Dü 17 2. Halswirbel

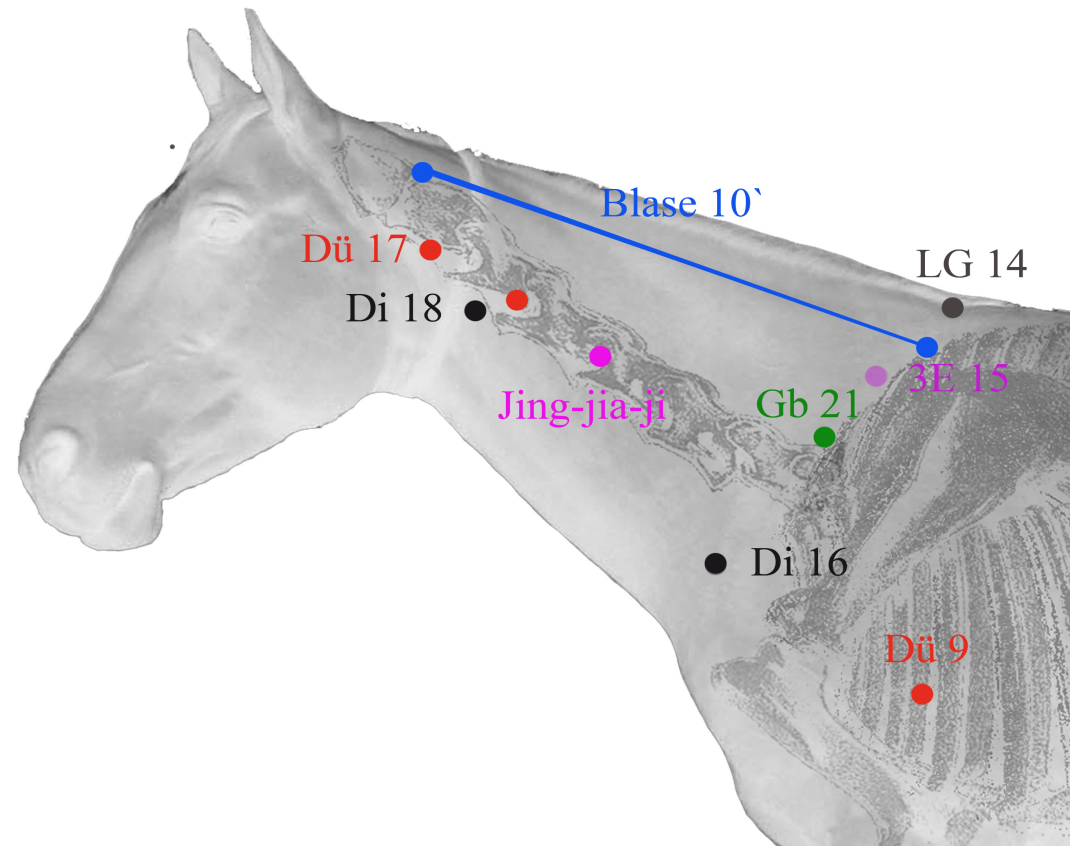
Jing- jia - Ji zwischen 3.+ 4. Halswirbel

Dünndarm 9

Gb 21 Übergang 7. Hw / 1. Rippe, bei Problemen  
den Kopf auf eine Seite zu drehen, Gegenseite  
behandeln.

Auffällig bei Problemen, die röntgenologisch  
nachweisbar sind.

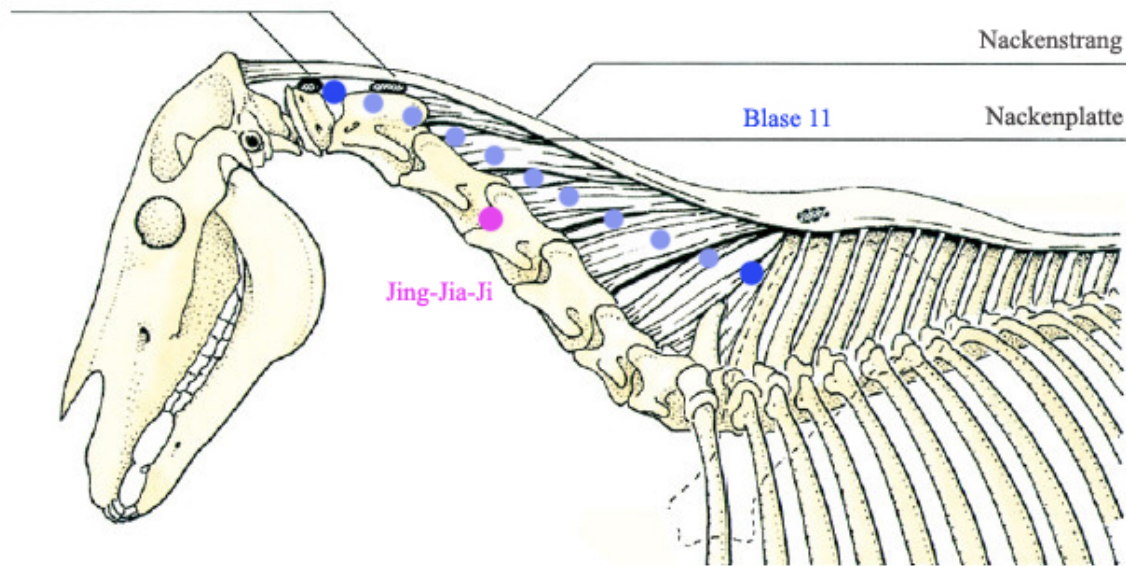
Taste den Hals des Pferdes ab und zwar dem Verlauf der Wirbelsäule folgend von oben nach unten. Achte dabei auf  
Wärmeunterschiede, Schwellungen, Schmerzreaktionen.



## Akupunkturpunkte der HWS untersuchen



1. und 2. Nackenschleimbeutel Blase10



Punkte Jiu Wei	<b>Jiu Wei – Neun Punkte des Halses</b>
Qualifikation	Traditionelle Punkte
Lokalisation	Am Hals, auf dem Blasenmeridian, zwischen Blase 10 und Blase 11
Wirkung	Lösen lokale Stagnationen und Verspannungen der Nackenplatte
Anwendung	Probleme der HWS
Bemerkung	
Behandlung	Nadelung: 1 - 1,5 Cun tief, senkrecht
Notizen	

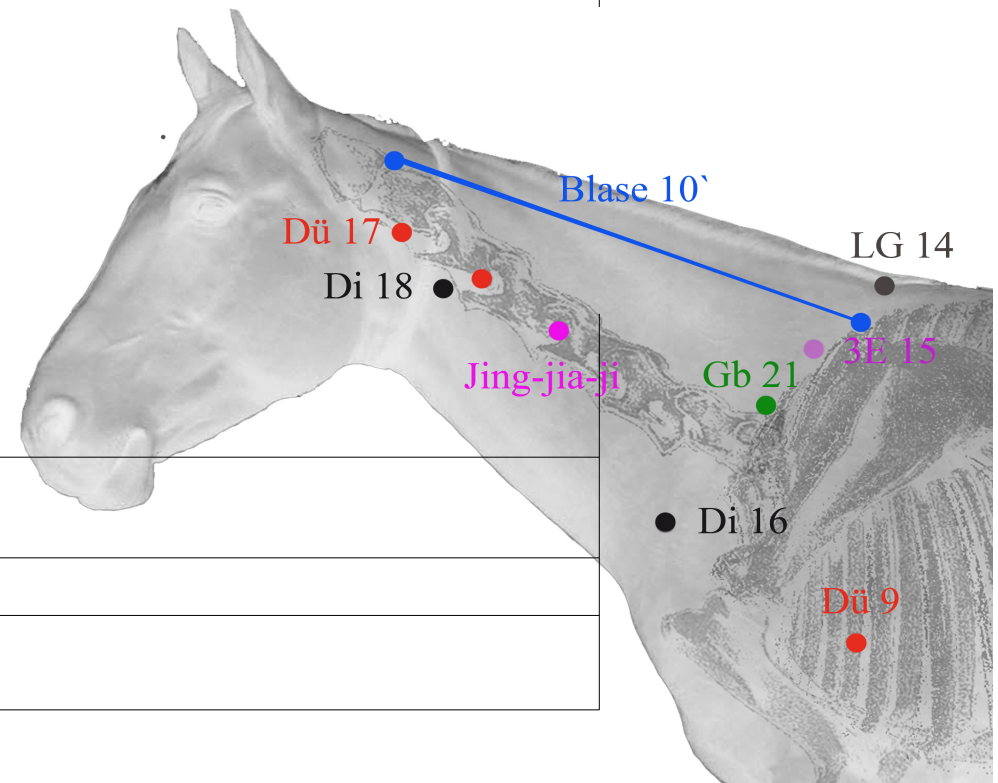
## Haargleiten



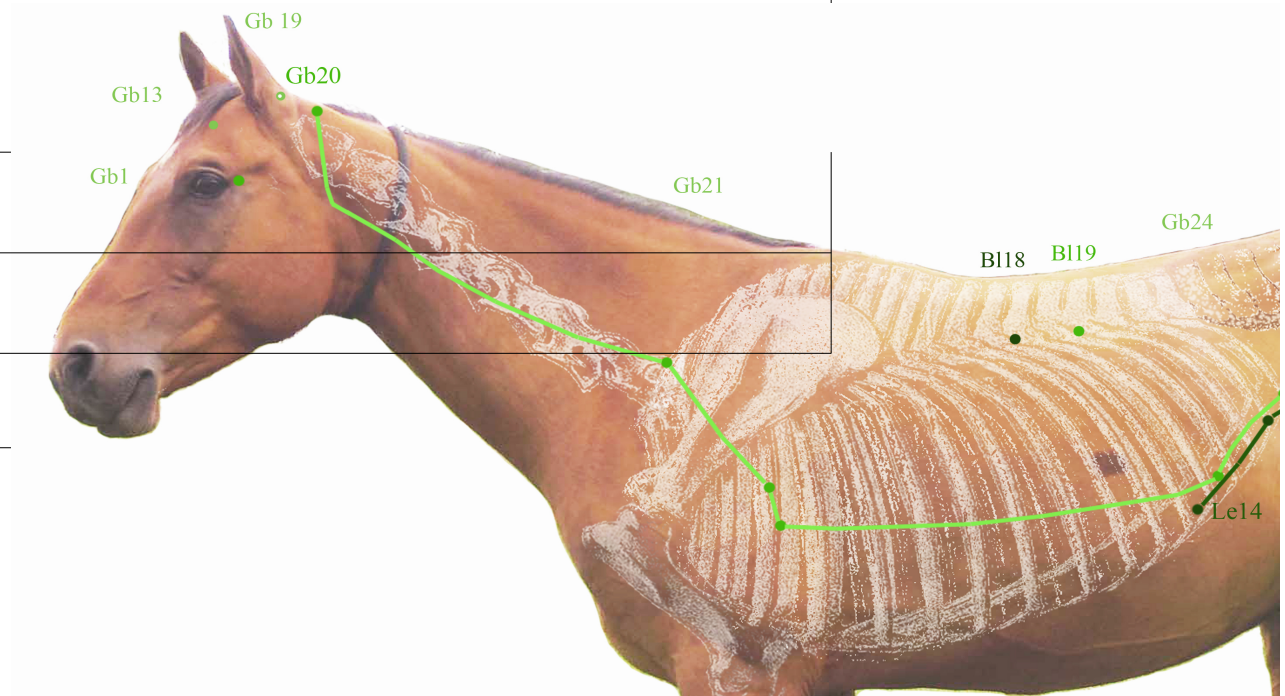
Beim Haargleiten ziehe/gleite ich an den Haaren sanft nach oben, dadurch löse ich das Gewebe.

Punkt Lg 14	<b>Lenkergesäß 14 – Da Zhui – Großer Wirbel</b>	
Qualifikation	Treffpunkt der Yang Leitbahnen	
Lokalisation	Auf der Mittellinie, im Axthieb	
Wirkung	Stützt das Qi der Mitte, der Lunge und der Leber, stärkt das Yang, besonders das Herz Yang, befreit die Körperoberfläche, stärkt besonders das Herz Yang, klärt den Geist, kühlt Blut, eliminiert Wind Hitze Feuchtigkeit	
Anwendung	Zur Stärkung nach langer Krankheit oder großer Anstrengung, Atemwegserkrankungen, Fieber, Lymphknotenschwellung, Ekzeme, Hitzschlag, Erkältungen, wirkt auf den 6./7. HW, Wobbler-Syndrom	
Bemerkung	Der Punkt der tausend Strapazen, wird auch die Spinne genannt, da er in alle Richtungen ausstrahlt.	
Behandlung	Nadelung: Sehr tief, senkrecht	
Notizen		

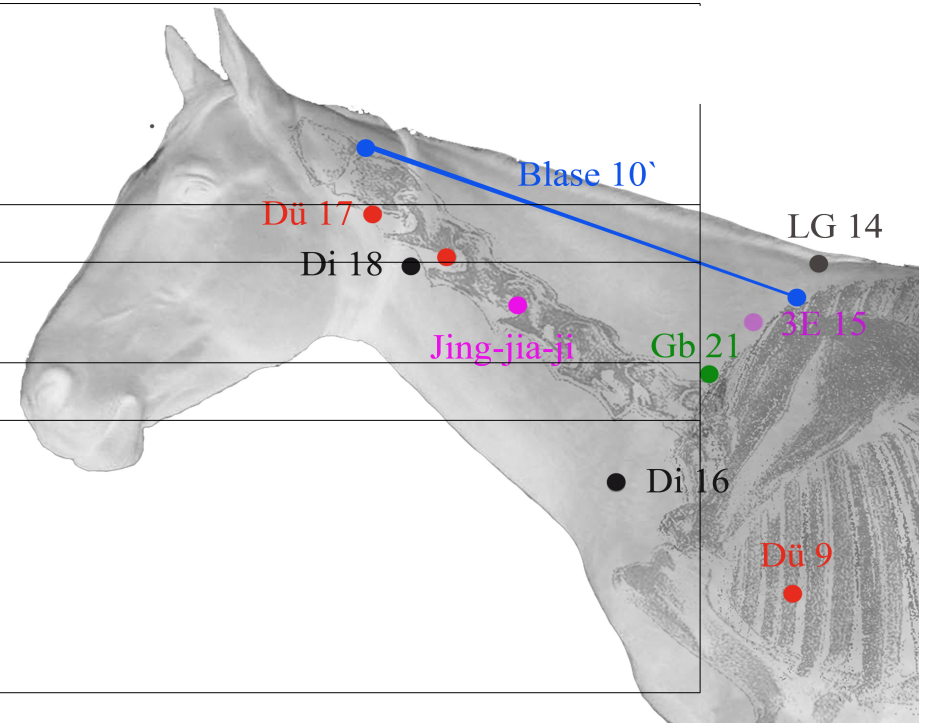
Punkt 3E 15	<b>Dreifacherwärmer 15 – Tian Liao – Himmelsspalte</b>
Qualifikation	Verbindung zu Yang Wei Mai und zur Gallenblasen Leitbahn → Gb 21
Lokalisation	Vor dem Schulterblatt
Wirkung	Beseitigt Leitbahnobstruktionen, vertreibt Wind, Kälte, Feuchtigkeit, führt das Qi nach oben
Anwendung	Schulterprobleme, Schulter-Arm-Syndrom, schmerzhafte Abduktion der Gliedmaße
Bemerkung	Diagnostischer Schulterpunkt, reagiert bei Wetterfühligkeit und HWS Problemen
Behandlung	Nadelung: Bis 0, 5 Cun tief, senkrecht
Notizen	



Punkt Gb 21	<b>Gallenblase 21 – Bo Zhong – Schulterbrunnen</b>
Qualifikation	Kreuzung mit der Dreifacherwärmer- und Magenleitbahn, sowie mit dem Yang Wei Mai
Lokalisation	Mittig, vor der Scapula
Wirkung	Eliminiert Wind und Hitze
Anwendung	Lokale Schmerzen, Schulter- und Nackenschmerzen, Steigerung der Muskelkraft in den Beinen, der Hals kann in eine Richtung nicht gebeugt werden → kontralateral nadeln
Bemerkung	Nicht in der Trächtigkeit anwenden.
Behandlung	Nadelung: Bis 1,5 Cun tief, senkrecht
Notizen	

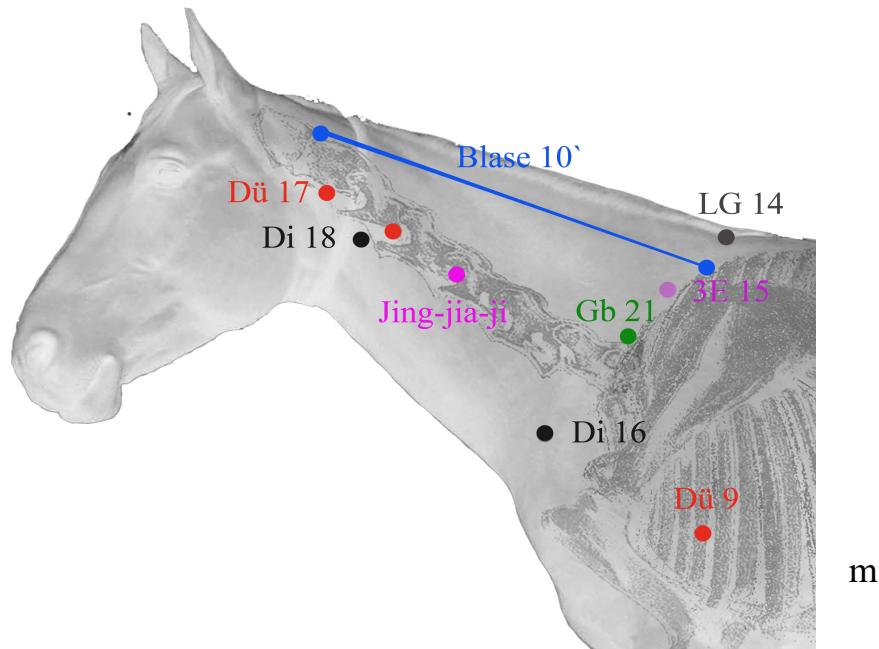


Punkt Di 16	<b>Dickdarm 16 – Ju Gu – Schlüsselbein</b>
Qualifikation	Punkt auf dem Yang Qiao Mai, Diagnosepunkt Laryngitis / Pharyngitis
Lokalisation	Auf dem M. brachiocephalicus
Wirkung	Bei Schmerzen im Vorderbein / Schulter, stimuliert absteigen des Lungen Qi
Anwendung	Diagnosepunkt
Bemerkung	Daumengriffpunkt: Druckdolent bei Vorderhandlahmheit oder Bewegungseinschränkung, Zahnschmerzen, Allergien (nach Tina Doxtader), Testpunkt für den 6./7. Halswirbel Trigger M. brachiocephalicus
Behandlung	Nicht Nadeln, Behandlung erfolgt über Dickdarm 1
Notizen	

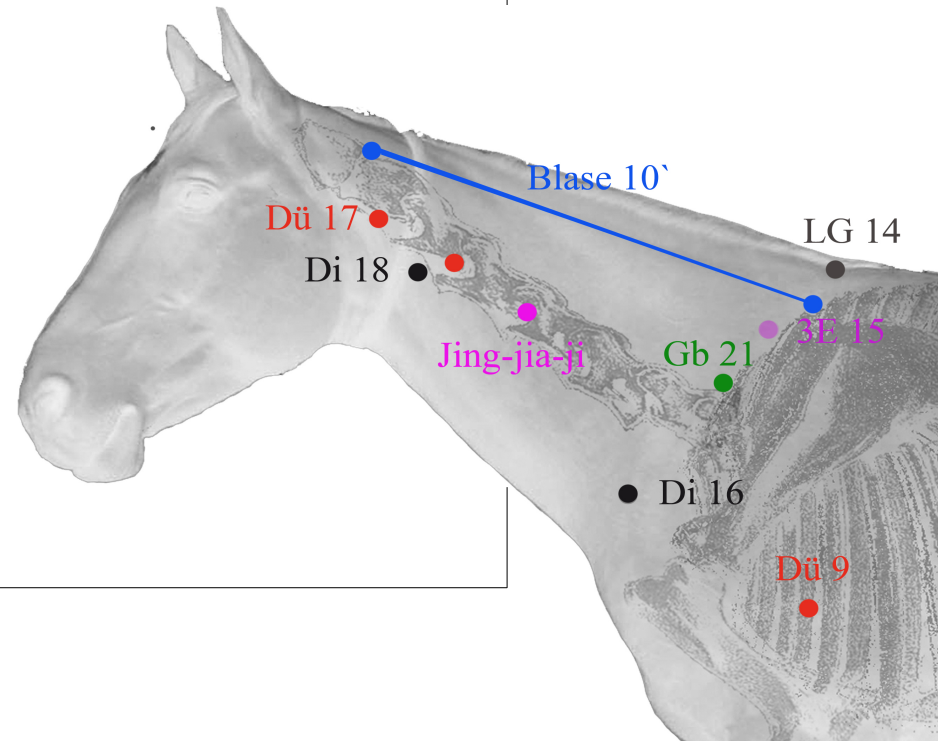




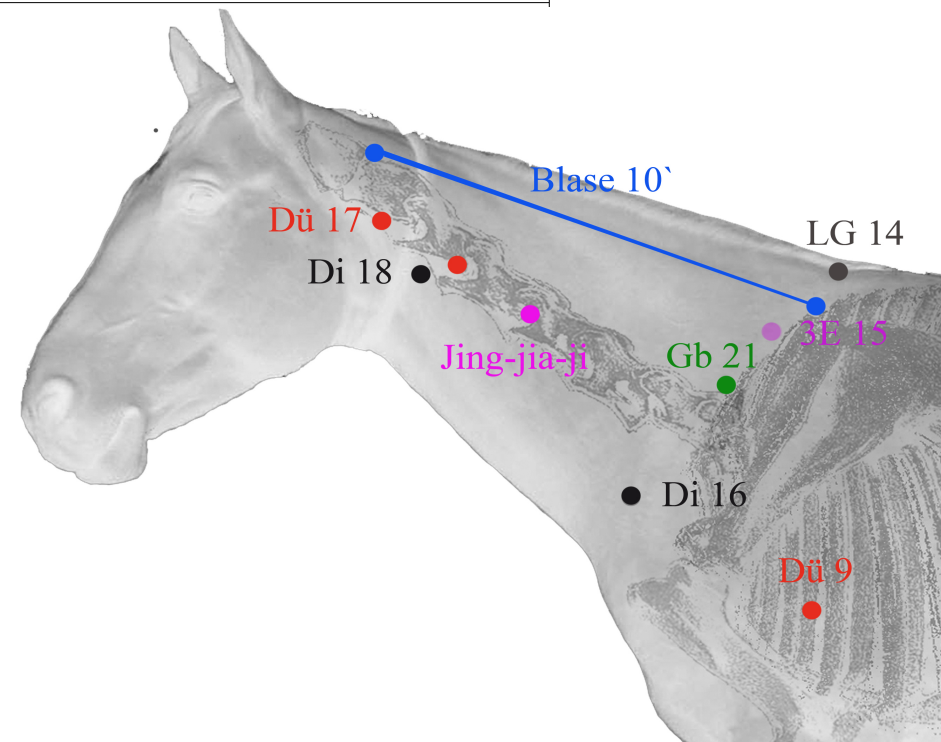
Punkt Di 17	<b>Dickdarm 17 – Tian Ding – Himmelsgefäß</b>
Qualifikation	
Lokalisation	Zwischen M. sternocleidoideus und M. omotransversarius auf Höhe des 6. HW
Wirkung	Klärt Hitze, wandelt Schleim um, lässt Ödeme abschwellen
Anwendung	Kehlkopferkrankungen, Stimmveränderungen, Schilddrüsenerkrankungen, Lymphknotenschwellungen, chronische Vorderhandlahmheit
Bemerkung	Diagnostischer Punkt für das Karpalgelenk
Behandlung	Nadelung: Bis 1,5 Cun tief, senkrecht
Notizen	

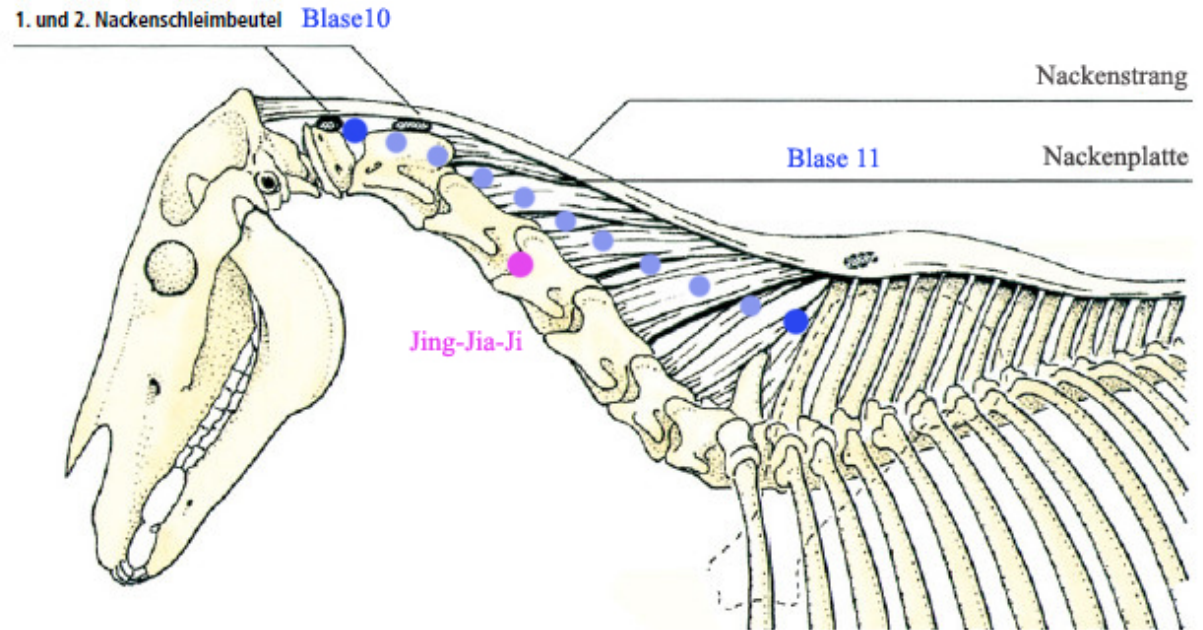


Punkt Di 18	<b>Dickdarm 18 – Hou Men – Kehlkopftor</b>
Qualifikation	
Lokalisation	Auf/über der Vena jugularis, oberhalb von Magen 9
Wirkung	Klärt Hitze, bewegt Milz- und Nieren Qi, unterstützt den Rachen, löst Schleim
Anwendung	Probleme im Halsbereich: Schilddrüsenerkrankungen (Struma), Stimmveränderungen, Kehlkopf Entzündung, Schmerzen im Hufbereich, Husten, Heiserkeit, Atemnot
Bemerkung	Diagnostischer Punkt für den Huf und für den 3. Halswirbel
Behandlung	Nicht Nadeln
Notizen	



Punkt Dü 17	<b>Dünndarm 17 – Tian Rong – Himmelserscheinung</b>
Qualifikation	Kreuzung mit Dreifacherwärmer und Gallenblase
Lokalisation	Auf dem Schulterblatt, am oberen Drittel der Spina Scapulae
Wirkung	Beseitigt Leitbahnobstruktionen und Feuchtigkeit, Schleim in der Halsregion, vertreibt Hitze Toxine, senkt rebellierendes Qi, unterstützt die Ohren
Anwendung	Zahnschmerzen, Lymphknotenschwellung, Fesselträgerprobleme, Facialislähmung, zusammengebissene Zähne, plötzlicher Stimmverlust, Schmerzen am Hals
Bemerkung	Diagnostischer Punkt für die HWS und die Dünndarm Leitbahn
Behandlung	Nadelung: Bis 0,5 Cun tief, senkrecht
Notizen	





Punkte Jing-jia-ji	<b>Jing-jia-ji</b>
Qualifikation	Traditionelle Punkte
Lokalisation	Auf der Halswirbelsäule zwischen 3. und 4. HW
Wirkung	Lösen lokale Stagnationen
Anwendung	Probleme der HWS
Bemerkung	
Behandlung	Nadelung: 1 - 1,5 Cun tief, senkrecht
Notizen	

Punkt Dü 9	<b>Dünndarm 9 – Jian Zhen – Mitte der Schulter</b>
Qualifikation	Meisterpunkt der Vorhand
Lokalisation	Auf dem M. triceps
Wirkung	Vertreibt Hitze, Wind und Feuchtigkeit, beruhigt Shen und Herz, unterstützt die Sehnen, aktiviert die Xue Zirkulation in den Netzgefäßen
Anwendung	Fesselgelenksprobleme, Schulterschmerzen, Vorderhandlahmheiten, verdrehte Schulter oder Ellbogen, Paralyse der Nervus ulnaris und radialis
Bemerkung	Triggerpunkt des M. triceps brachii, wirkt stark analgetisch.
Behandlung	Nadelung: 1 Cun tief, senkrecht
Notizen	



## Akupunkturpunkte zur Behandlung HWS

Bei chronischen Schmerzen/älteren Patienten

**Gallenblase 39** Meisterpunkt des Markes

**Lunge 7** Meisterpunkt des Halses

Blase 10 ``Es sind 9 Punkte, die zwischen Blase 10 und 11 liegen. Sie entspannen das Nackenband.

Bei Atlasblockade: **Lunge 11** auf der blockierten Seite

**LG 16**

Wichtige Punkte für den Atlas:

Gallenblase 20 (Ja-sager)

Blase 10 (Nein-sager)

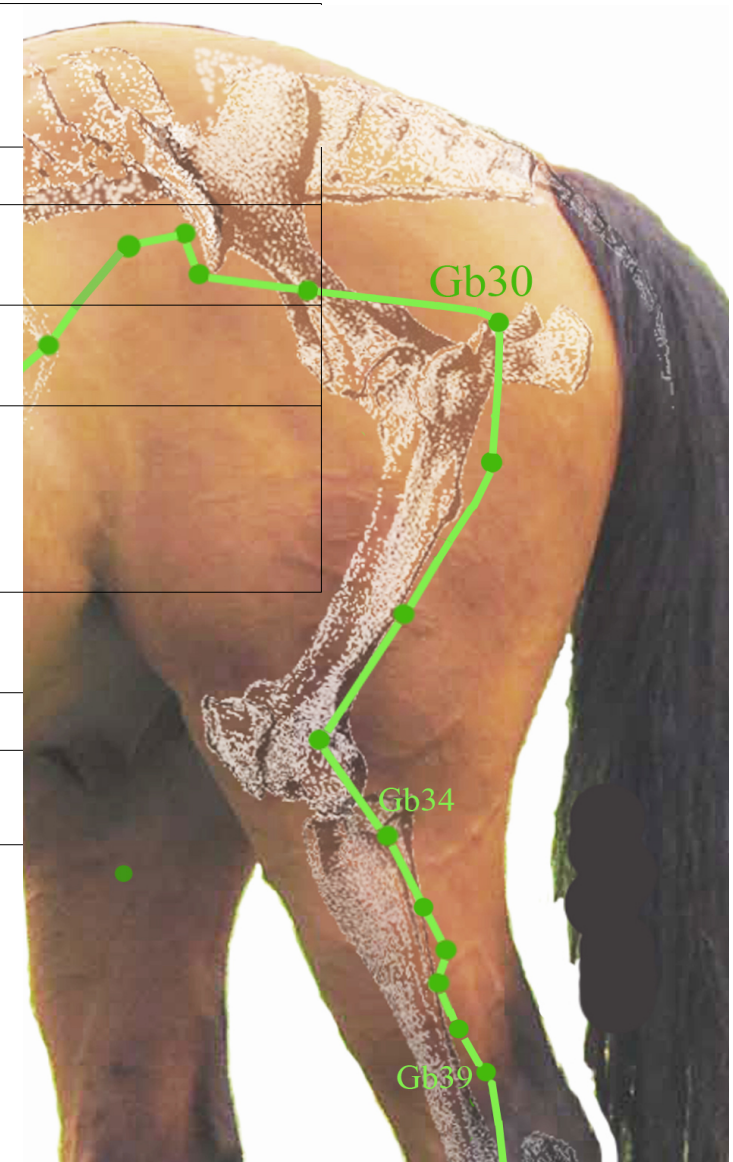
Fernpunkt für das Genick: Bl 60

Blockade 7. Halswirbel / 1 Rippe = Pericard 6 behandeln

Einflußreicher Punkt für alle Gelenke: Blase 57



Punkt Gb 39	<b>Gallenblase 39 – Xuan Zhong – Aufgehangenes Glöckchen</b>
Qualifikation	Einflußreicher Hui und Meister Punkt des Marks
Lokalisation	Lateral, oberhalb des Sprunggelenkes, 3 Cun oberhalb des Malleolus lateralis, hinter der Tibia, gegenüber Milz 6
Wirkung	Unterstützt die Essenz Nieren Jing, nährt das Mark, vertreibt Wind
Anwendung	HWS Probleme, besonders bei alten Pferden, Ataxie, Schmerzen und Bewegungseinschränkungen in Hals und Genick, Kraftlosigkeit, Lähmungen, vorzeitige Alterung, Konzentrationsstörungen, Ataxie, Wobbler Syndrom
Bemerkung	Fernpunkt für Hals und Genick, wenn Gb und 3E betroffen sind.
Behandlung	Nadelung: Bis 1,5 Cun tief, senkrecht
Notizen	



## Meisterpunkt des Halses

Punkt Lu 7	<b>Lunge 7 – Lie Que – durch die Enge</b>
Qualifikation	Einschaltpunkt des Ren Mai, Luo-Verbindungs Punkt zur Dickdarm Leitbahn, Meisterpunkt für Kopf und Hals, Einflussreicher Punkt für Kehle, Brust und Lunge
Lokalisation	Medial auf Höhe der Kastanie
Wirkung	Reguliert Lungen Qi, löst Schleim/Feuchtigkeit/Kälte/Hitze/Wind, öffnet die Wasserwege, befreit die Oberfläche, öffnet die Poren, stärkt das Wei Qi
Anwendung	Husten, Bronchitis, aufkommende Erkältungskrankheit, Beschwerden durch stillen Kummer, Kehlkopfschmerz, steifer Hals, Nasenausfluss, verstärkter Speichelfluss, Zahnschmerzen, Schmerzen im Karpalgelenk
Bemerkung	Kummerpunkt. Wichtigste Punktekombination bei COB: Lunge 7 und Niere 6.
Behandlung	Nadelung: 0,5 Cun tief, schräg
Blütenessenz	Bachblüte Centaury
Notizen	





Punkt Lu 11	<b>Lunge 11 – Shao Shang – Junger Händler</b>
Qualifikation	Meisterpunkt des Halses, Holzpunkt, Ting Punkt
Lokalisation	Über dem Kronrand auf/vor dem medialen Hufknorpel
Wirkung	Macht die Leitbahn frei, leitet Hitze und Feuer aus, befreit die Kehle
Anwendung	Lymphknotenschwellung, Atemwegserkrankungen, Infektionen der Atemwege Kehlkopfpfeifen, Lymphknotenschwellung, Bronchitis, Husten, Atlasblockade, behandelt den Atlas und Probleme am Hals, Fieber, Hufkrankungen, Mauke
Behandlung	Nadelung: bis 0,5 Cun tief, schräg. Moxa meist kontraindiziert.
Notizen	



Punkt Lg 16	<b>Lenkergesäß 16 – Feng Fu – Windpalast</b>
Qualifikation	Punkt des Meers des Marks, Punkt auf dem Yang Wei Mai
Lokalisation	Auf der Mittellinie, vor dem Atlas, zwischen den Ohren, am kaudalen Rand des Ohrgrunds, über dem Foramen Magnum, auf der einer Linie mit Gallenblase 20
Wirkung	Beseitigt innern und äußeren Wind, klärt das Shen, stärkt das Gehirn, stillt Schmerzen
Anwendung	Stärkt den Hypothalamus, Enzephalitis, Genickprobleme, Headshaking, Cushing, Ataxie, Fieber, Schwellungen im Halsbereich, Epilepsie, Nackensteife
Bemerkung	
Behandlung	Nadelung: Bis 0,5 Cun tief, schräg
Notizen	

