

TCM Physiopunktur Pferd, Teil 4



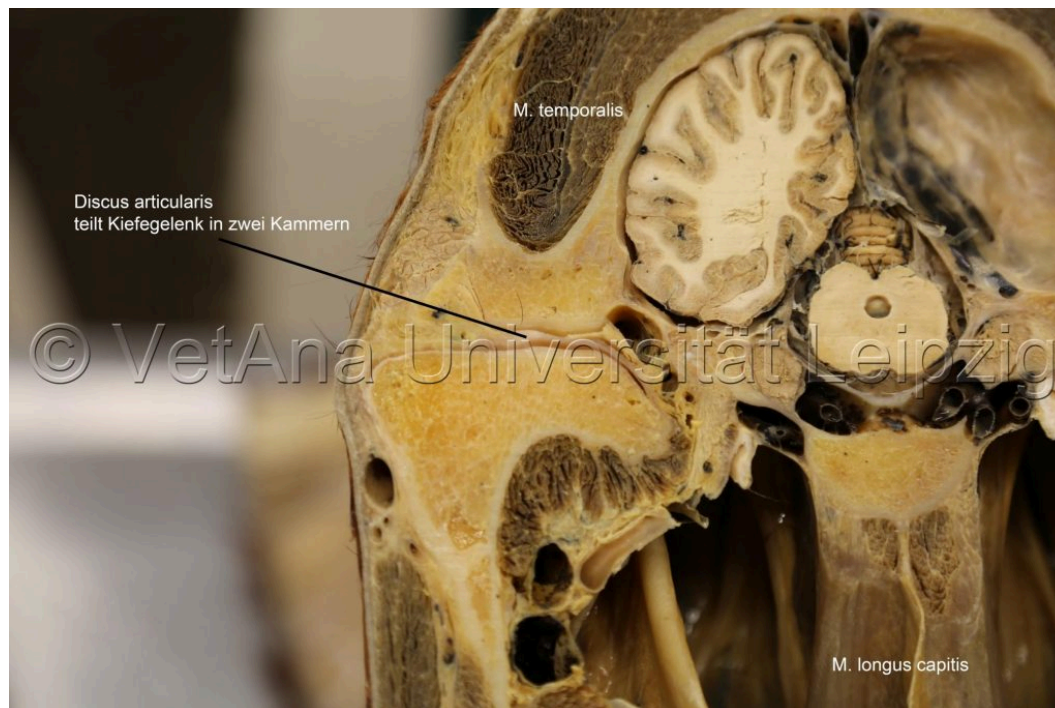
**Akupunktur, chinesische Rezepte und manuelle Techniken
für den Bewegungsapparat**

Inhaltsverzeichnis

<u>Das Kiefergelenk</u>	3
<u>Symptome bei Kiefergelenks Problemen</u>	6
<u>Die Kaumuskulatur</u>	7
<u>Biomechanik des Kiefergelenks</u>	9
<u>Manuelle Untersuchung des Kauapparates</u>	10
<u>Diagnostische Punkte und Behandlungspunkte für das Kiefergelenk:</u>	11
<u>Manuelle Technik zur Entspannung der Kiefergelenke</u>	17
<u>Das Genick</u>	18
<u>Symptome bei Atlas Problemen</u>	19
<u>Manuelle Technik zum Entspannen von Atlas und Hinterhaupt</u>	20
<u>Atlas /Axis = Atlantoaxialgelenk</u>	23
<u>Diagnostische- und Behandlungspunkte am Genick</u>	25
<u>Fernpunkt für den Atlas</u>	31
<u>Atlas manuell überprüfen und mobilisieren</u>	32

Das Kiefergelenk

Das inkongruente Walzengelenk wird von Schläfenbein und Unterkiefer gebildet, daher wird es auch Temporomandibulargelenk genannt. Seine Form wird vom Discus articularis ausgeglichen, es ist von einer kräftigen Gelenkkapsel umgeben. Es ermöglicht das Öffnen des Mauls und die seitliche Verschieblichkeit.

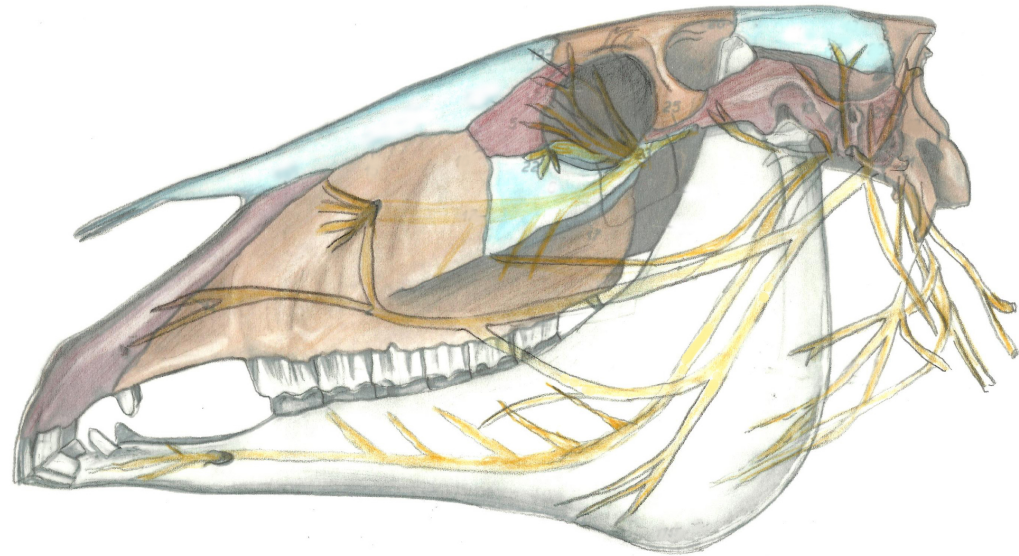


Das Kiefergelenk enthält die höchste Anzahl an Propriozeptoren, die der Körperwahrnehmung im Raum dienen. In seiner Umgebung treten zahlreiche Nerven aus.

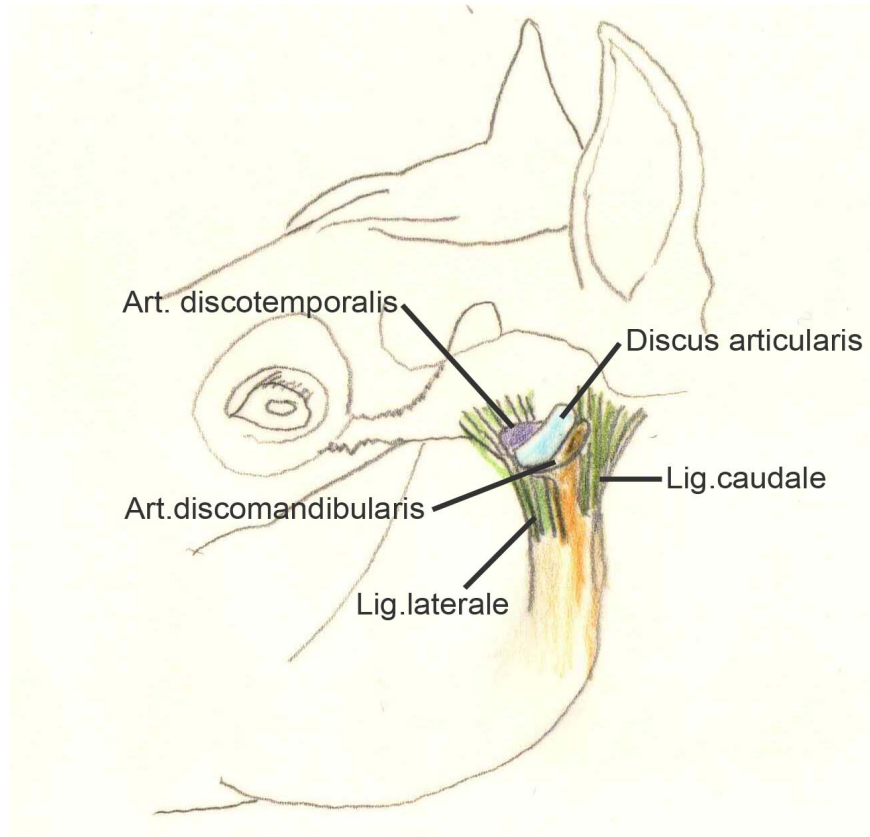
Es ist über Faszien mit den Strukturen der Hinterhand, der Hüfte und dem Sakrum verbunden.

Nervus trigeminus:

- V1: Augenast (Nervus ophthalmicus)
- V2: Oberkieferast (Nervus maxillaris)
- V3: Unterkieferast (Nervus mandibularis)



Das Kiefergelenk



Art. = Gelenk (Articulatio)

Zwischen dem Kiefergelenkköpfchen und den Gelenkflächen des Schädels befindet sich die Gelenkscheibe, der Diskus. Bei der Kieferöffnung gleitet er im Idealfall mit dem Gelenkköpfchen des Kiefergelenks nach vorne-unten und trennt dadurch die knöchernen Anteile des Kiefergelenks.

Symptome bei Kiefergelenks Problemen

- Pferd legt sich auf den Zügel
- weicht dem Gebiß aus, besonders auf einer Seite
- kann das Maul nicht weit öffnen
- will das Maul beim Auftrensen nicht öffnen
- Probleme beim Kauen auf einer oder beiden Seiten
- Kopfscheu/mag an den Ohren nicht angefasst werden
- kann im Genick nicht nachgeben
- Schwierigkeiten sich im Genick nach rechts oder links zu biegen



Weitere körperliche Probleme können aus Kiefergelenksproblemen resultieren:

- Atlas und Occiput Symptome/Läsionen
- Illiosakrale Läsionen
- Zahnprobleme
- verspannte Genickmuskulatur

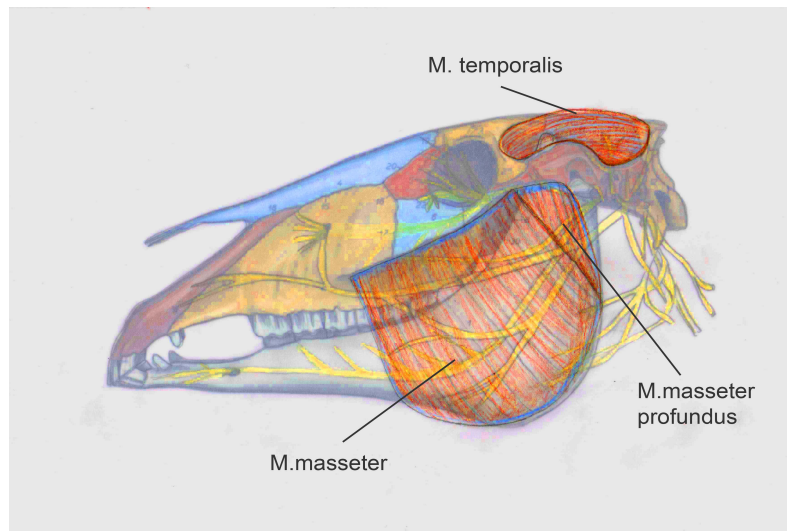
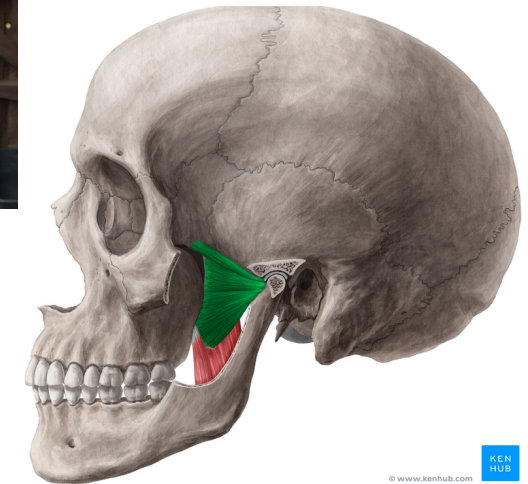
Die Kaumuskulatur

M. temporalis, füllt die weiche Schläfengrube er entspringt in der Schläfengrube (oberhalb des Auges) und setzt am Processus coronoideus des Unterkiefers an.

M. pterygoideus medialis und **lateralis**, Mahlbewegungen entstehen hauptsächlich durch einseitige Kontraktion des pterygoideus. Er sorgt dafür, dass der Diskus über dem Köpfchen bleibt. Eine Überbeanspruchung dieser Muskeln kann zum Verrutschen des Gelenks führen.

M. masseter, infolge von Verspannungen kommt es zu einem erhöhten Druck auf das Kiefergelenk.

Diese drei Muskeln schließen das Maul.



Der M. sternomandibularis öffnet das Maul.

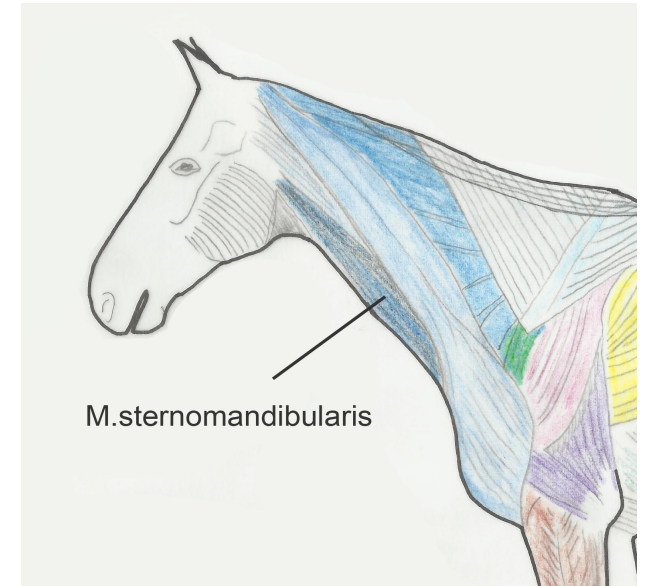
Die Kaumuskulatur wird vom N. trigeminus und seinem Nervengeflecht kontrolliert.

Diese Nerven sind eng mit dem ARAS System verbunden.

(A=Aszendentes R=Reticuläres A=Alarm S=System)

Das Kiefergelenk enthält die höchste Anzahl Propriozeptoren des Körpers, es stellt die Balance zwischen Körperwahrnehmung und Gehirn her, die Informationen teilen dem Pferd mit, wo sich sein Körper im Raum befindet.

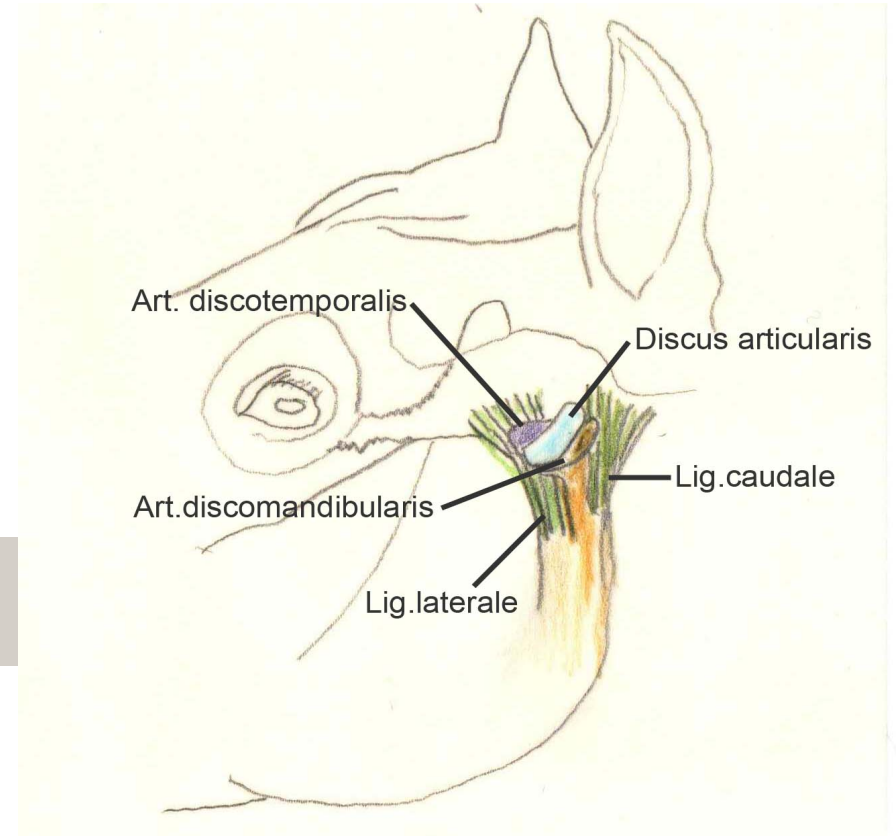
Ziel der Behandlung ist es das Kiefergelenk zu entspannen, um Druck auf den Diskus zu reduzieren und das Alarmsystem zu beruhigen.



Biomechanik des Kiefergelenks

Der Kauvorgang erfordert große Beweglichkeit des Kiefergelenks. Das Maul öffnet und schließt und führt seitliche und rotierende Bewegungen aus. Wenn das Pferd den Kopf senkt, schiebt sich der Unterkiefer etwas nach vorne und beim Heben des Kopfes wieder zurück. Die Zähne stehen entsprechend bei gesenktem Kopf in der optimalen Position zueinander. Zu hohe Fresspositionen bei der Fütterung beeinträchtigen die physiologische Funktion von Gebiss und Kiefergelenk.

Bei Dysfunktionen des Kiefergelenks wird der Diskus verschoben, wodurch es zu Schmerzen kommt. Die Gelenkscheibe kann repositioniert werden, wenn alle Muskeln, die das Gelenk beeinflussen, entspannt werden.



Manuelle Untersuchung des Kauapparates

- Ober- und Unterkiefer gegeneinander verschieben
- Untersuchung der Zahnreihen durch Fühlen/tasten von aussen (sehr vorsichtig sein, die Zahnhaken können in die Schleimhäute einschneiden, auf Abwehr des Pferdes, wie wegziehen oder hochreißen des Kopfes achten)
- Kaumuskulatur auf Verhärtungen, Schwellungen oder Atrophie untersuchen. Beide Seiten miteinander vergleichen

Diagnostische Akupunkturpunkte befunden:

Magen 6

Magen 7

Dünndarm 19

Dreifacherwärmer 17

Bao Sai



Diagnostische Punkte und Behandlungspunkte für das Kiefergelenk:

Magen 6 Kaumuskulatur, Triggerpunkt des Musculus Masseter

Magen 7 Unter dem Angelpunkt Kiefergelenk/ISG kontralateral

Dünndarm 19 über dem Scharnier

Dreifacherwärmer 17 kaudal am Ohrgrund



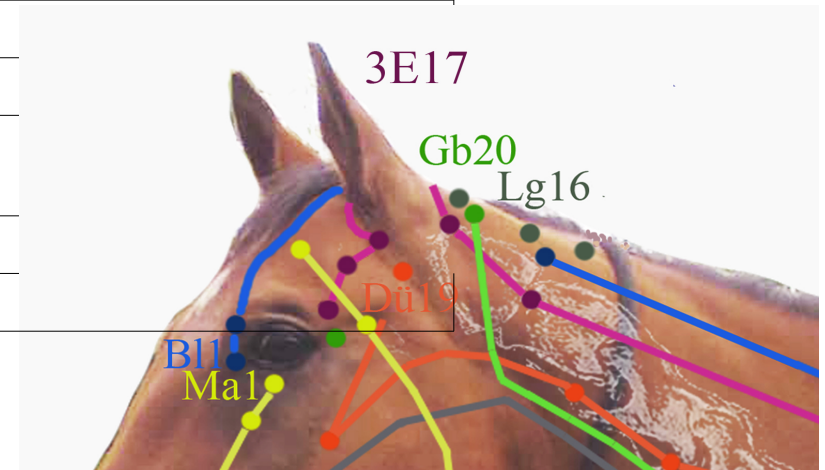
Punkt	Magen 6 – Jiache- Kieferknochenmechanik
Qualifikation	Triggerpunkt des Masseter (Kaumuskel)
Lokalisation	Auf dem Musculus Masseter
Wirkung / Anwendung	Vertreibt Wind, Probleme des Kiefergelenks, bei Zahnschmerzen, Kauprobleme
Bemerkung	Kann bei Verspannungen gut massiert werden
Behandlung	Nadelung bis 0,8 Cun tief, senkrecht

Punkt	Dünndarm 19 – Ting Gong– Palast des Hörens
Qualifikation	Kreuzungspunkt von Dünndarm, Dreifacherwärmer und Gallenblase
Lokalisation	Oberhalb des Kiefergelenkes
Wirkung / Anwendung	Alle Pathologien des Ohres, Probleme des Kiefergelenks, Trigeminusneuralgie, Myofasziiales Schmerzsyndrom
Bemerkung	Unterstützt alle Öffnungen im Kopfbereich
Behandlung	0,5 Cun tief, senkrecht

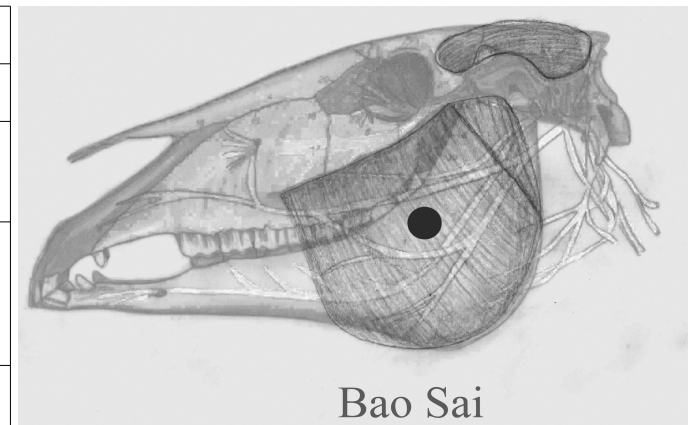
Punkt	Magen 7 – Xiaguan – Unter dem Scharnier
Qualifikation	Kreuzungspunkt mit der Gallenblasen Leitbahn
Lokalisation	Unterhalb des Kiefergelenkes
Wirkung / Anwendung	Vertreibt Wind, klärt Hitze, unterstützt das Ohr, Pathologien des Kiefergelenks, Augenerkrankungen
Bemerkung	Bei Problemen im Oberkiefer und bei Zahnschmerzen mit Magen 44 kombinieren, Testpunkt für das ISG
Behandlung	Nadelung bis 1 Cun tief, senkrecht



Punkt	Dreichfachererwärmer 17- Yi Feng- Schutzschild gegen den Wind
Qualifikation	Kreuzungspunkt mit der Gallenblasen Leitbahn
Lokalisation	Kaudal am Ohrgrund
Wirkung / Anwendung	Kiefergelenksschmerzen, Ohrerkrankungen, Fazialisparese, leitet Wind aus
Bemerkung	Schärft das Gehör, begradigt schiefes
Behandlung	Nadelung bis 0,8 Cun tief, senkrecht



Punkt	Bao Sai
Qualifikation	Extrapunkt
Lokalisation	Auf halber Strecke zwischen lateralen Augenrand und ventralem Bereich der Mandibular, oberhalb von Magen 6
Wirkung / Anwendung	Kiefergelenksschmerzen, Vertreibt Wind, Probleme des Kiefergelenks, bei Zahnschmerzen, Kauproblemen, Ohrerkrankungen, Fazialisparese
Bemerkung	Empfindlich bei chronischen Erkrankungen des Kiefergelenkes und der Kaumuskulatur
Behandlung	Nadelung bis 0,8 Cun tief, senkrecht



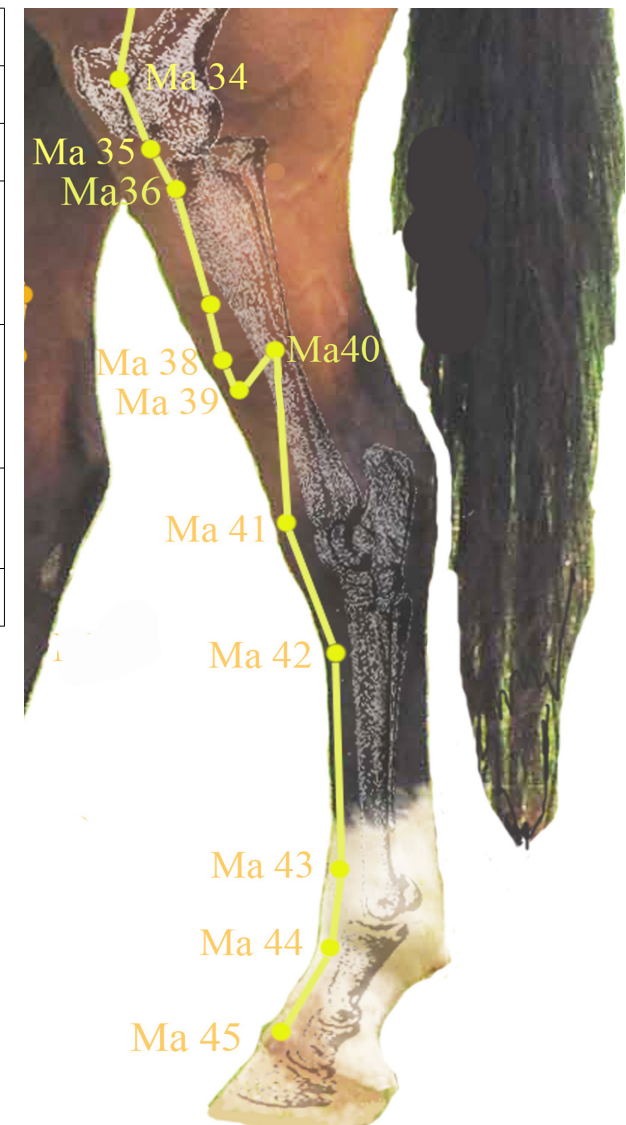
Fernpunkte zur Behandlung des Kiefergelenkes:

Magen 44

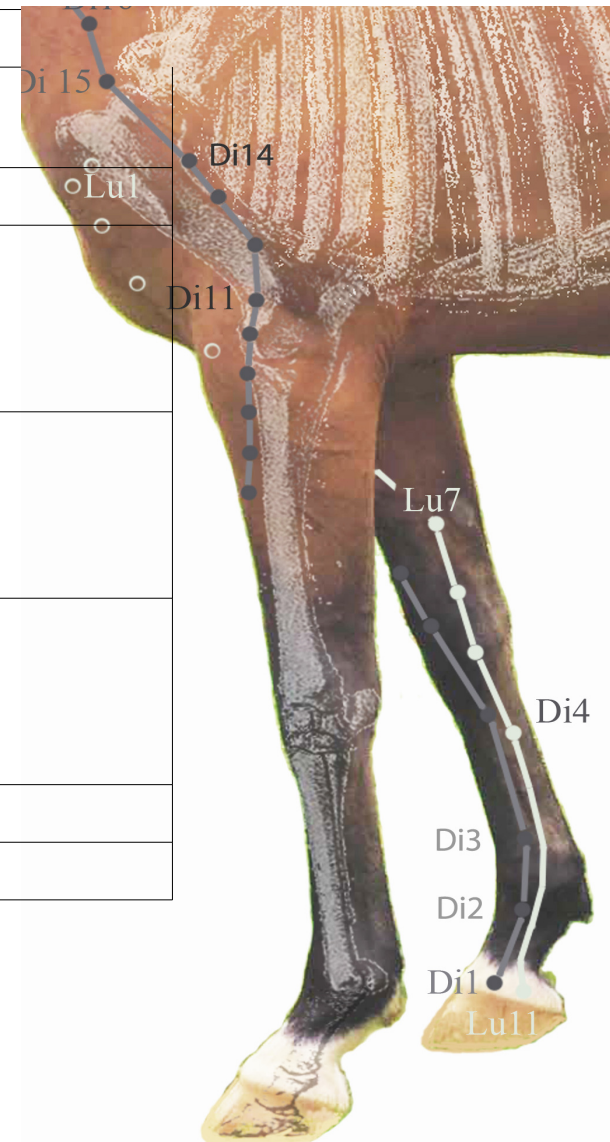
Dickdarm 4

Dickdarm 1 → Testung über Di 16

Punkt Ma 44	Magen 44 – Nei Ting – Innenhof
Qualifikation	Ying Quellpunkt, Wasser Punkt
Lokalisation	Unterhalb des Fesselgelenks, an der Strecksehne
Wirkung	Leitet Hitze und Fülle aus, schmerzstillend, reguliert Magen-Darm, reguliert Qi, stillt Schmerz, beseitigt Wind aus dem Gesicht, fördert die Verdauung, löst Futteranschoppungen auf,
Anwendung	Zahnschmerzen, Fesselringbandprobleme, Hufrehe, Tendinitis, Hufknorpelverknöcherungen, Neuralgien im Gesichtsbereich, Zahnfleischbluten
Bemerkung	Wirkt in Kombination mit Dickdarm 4 besonders auf Schmerzen im Gesicht, diese Kombination heißt das Aspirin Chinas.
Behandlung	Nadelung: Bis 0,5 Cun, schräg. Bei Fülle Blüten lassen.



Punkt Di 4	Dickdarm 4 – He Gu – Verbindung der Täler
Qualifikation	Quellpunkt, Meisterpunkt bei Schmerzen, Fernpunkt für Gesicht und Mund
Lokalisation	In Vertiefung distal des Karpalgelenkes
Wirkung	Tonisiert Qi und die äußeren Körperschichten, beseitigt alle pathogenen Faktoren, stark schmerzlindernd, entzündungshemmend, öffnet die Oberfläche, stützt das Wei Qi und das Lungen Qi
Anwendung	Vitalisierung, Allergie, Hautprobleme, Kolik und Pathologien des Dickdarms, Probleme im Kopfbereich, Schnupfen, Fieber, Schmerzen, Windstörungen, Erkältungskrankheiten, Husten, Paresen
Bemerkung	Wichtigster Ausleitungs- und Schmerzpunkt. Die Kombination Le 3 und Di 4 nennt man die vier Tore oder Therapie der vier Pfoten. Leitet Wehen ein. Vorsicht in der Trächtigkeit!
Behandlung	Nadelung: 0,5 Cun tief, senkrecht
Blütenessenz	Australische Buschblüte Bauhinia



Punkt Di 1	Dickdarm 1 – Shang Yang – Äußerstes Yang	
Qualifikation	Ting Punkt, Metallpunkt	
Lokalisation	Medial am Kronsaum	
Wirkung	Vertreibt Hitze, Wind und Kälte, stärkt Lungen Yin, kühlt Lungen Hitze, fördert regelmäßigen Qi Fluss in den Lungen, klärt die Augen, befeuchtet den Kehlkopf, macht die Leitbahn frei	
Anwendung	Verkrampfte Nackenmuskulatur, Muskelprobleme in Schulter und Hals, Zahnprobleme, Schmerzen im Oberkiefer, akute schmerzhaft oder entzündliche Erkrankungen im Mund und Rachen, fieberhafte Erkältungserkrankungen, Halsentzündung Hufprobleme, Überbeine im Leitbahnverlauf, Hufkrankheiten	
Bemerkung	Wird bei Druckdolenz von Dickdarm 16 behandelt	
Behandlung	Nadelung: Bis 0,5 Cun tief, schräg, bluten lassen bei Fülle, Moxibustion	
Notizen		

Manuelle Technik zur Entspannung der Kiefergelenke

indirekte Technik

Gelenk zuerst sehr sanft zusammendrücken→

Daumen auf den Unterkieferast, in Richtung des Kiefergelenkes nach oben schieben, minimalster Druck, bis Gelenk geschlossen ist.

Nach dem Release, in die Gegenrichtung gehen (rostral), Unterkiefer mit nach unten nehmen.

minimalster Kraftaufwand

bei Blockaden oder Stopps, nicht dagegenziehen, sondern bleiben bis zur Lösung



Das Genick

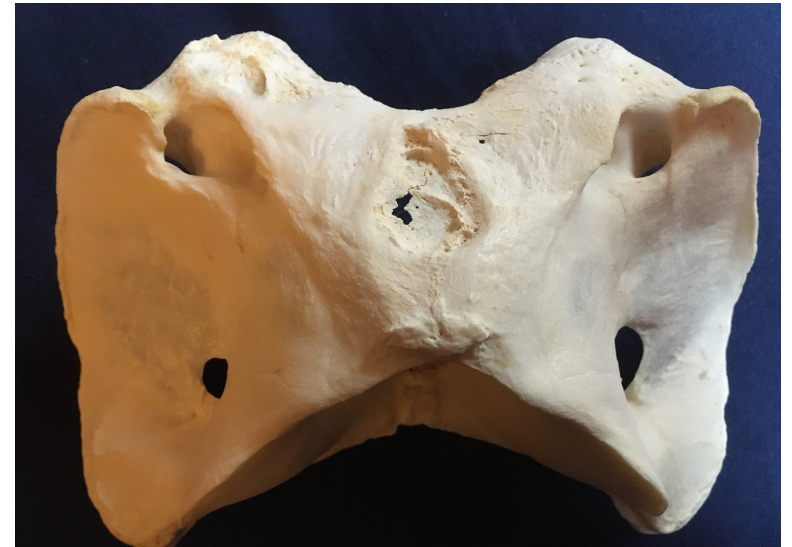


Occiput/Atlas/Axis

- hier gibt es keine Bandscheiben
- Bewegungsmöglichkeiten: Flexion, Extension, Seitbiegung, Rotation
- Occiput/Atlas = Ja-sager
- lateral Flexion hat die größte Bewegungsamplitude
- diese Strukturen entspannen sich beim Pferd, wenn es den Kopf tief hält, wie beim Grasen
- Occiput = C 0
- Wenn der Atlas ein Problem hat, haben oft auch die folgenden Halswirbel Probleme

Symptome bei Atlas Problemen

- Kopfschiefhaltung, eine Hand wird bevorzugt, verwirft sich im Genick
- Gangartwechsel macht Probleme
- Gesichtsausdruck zeigt Schmerzen
- Schleuderbewegungen mit dem Kopf
- Headshaking
- Kopfscheu, Probleme beim Aufhalftern
- mag nicht an den Ohren angefasst werden



Probleme die dadurch entstehen können:

Verspannungen der Genickmuskulatur

Quetschung der Ohrspeicheldrüsen bei Läsion in Flexion

Entzündung des Schleimbeutels der sich zw. Atlas und Occiput befindet

Fehlstellung des Sakrums in die gleiche Richtung

Manuelle Technik zum Entspannen von Atlas und Hinterhaupt

Cranial Base Release = Entspannung der Hinterhauptsbasis.

Übergang vom Hinterhaupt zum Atlas = Atlantooccipital Gelenk

Bei dieser Technik geht es um das Lösen des Weichgewebes zwischen Occiput und Atlas.


Der Release schafft Raum zwischen den Knochen, was zur Verbesserung des Abflusses der Gehirnflüssigkeit aus den Ventrikeln und zur Normalisierung des Ansatzes der spinalen Dura führt.

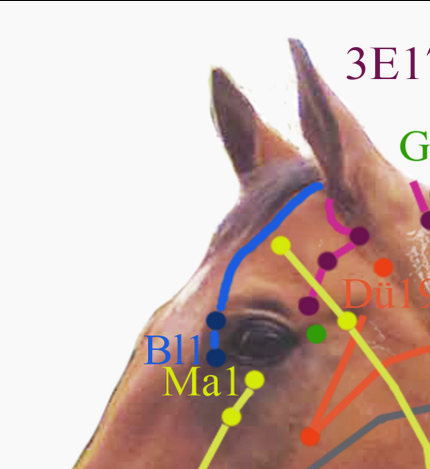


Eine Hand liegt auf dem Occiput, direkt hinter der Christa nuchae, die Finger sind in Richtung ventral, in 90 Grad gebeugt und sinken hinter dem Occiput in das Gewebe ein. Die andere Hand umgreift spangenförmig von dorsal den Atlas.

Dann wird der Atlas nach ventral und caudal entriegelt, anschließend wird das Occiput gelöst und entfernt sich vom Atlas in Richtung dorsal und cranial.

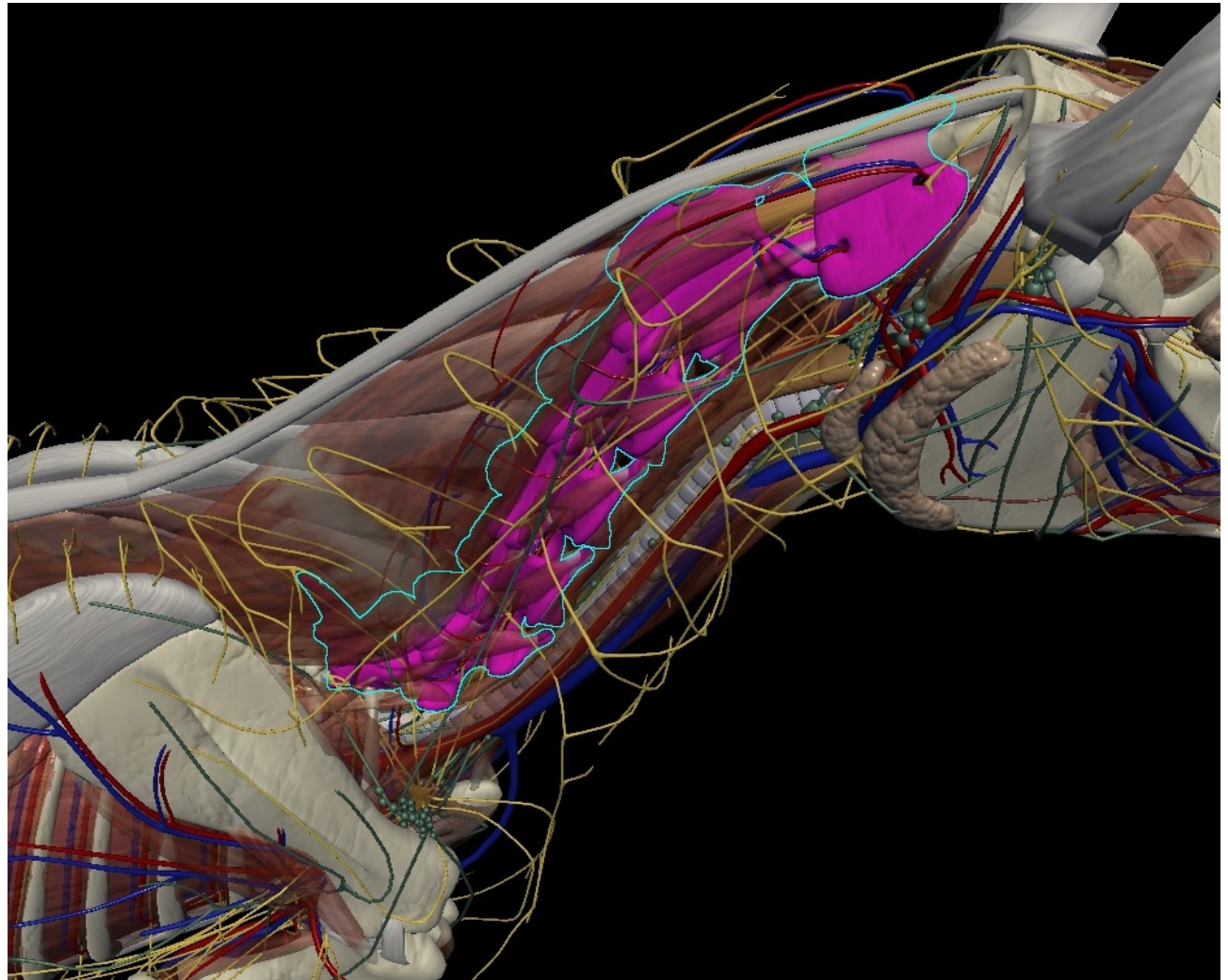
Alternativ kann man auch schrittweise vorgehen und zuerst den Atlas etwas lateral/lateral hin und her schieben und dann in Richtung kaudal lösen. Anschließend mobilisiert man dann erst das Occiput.

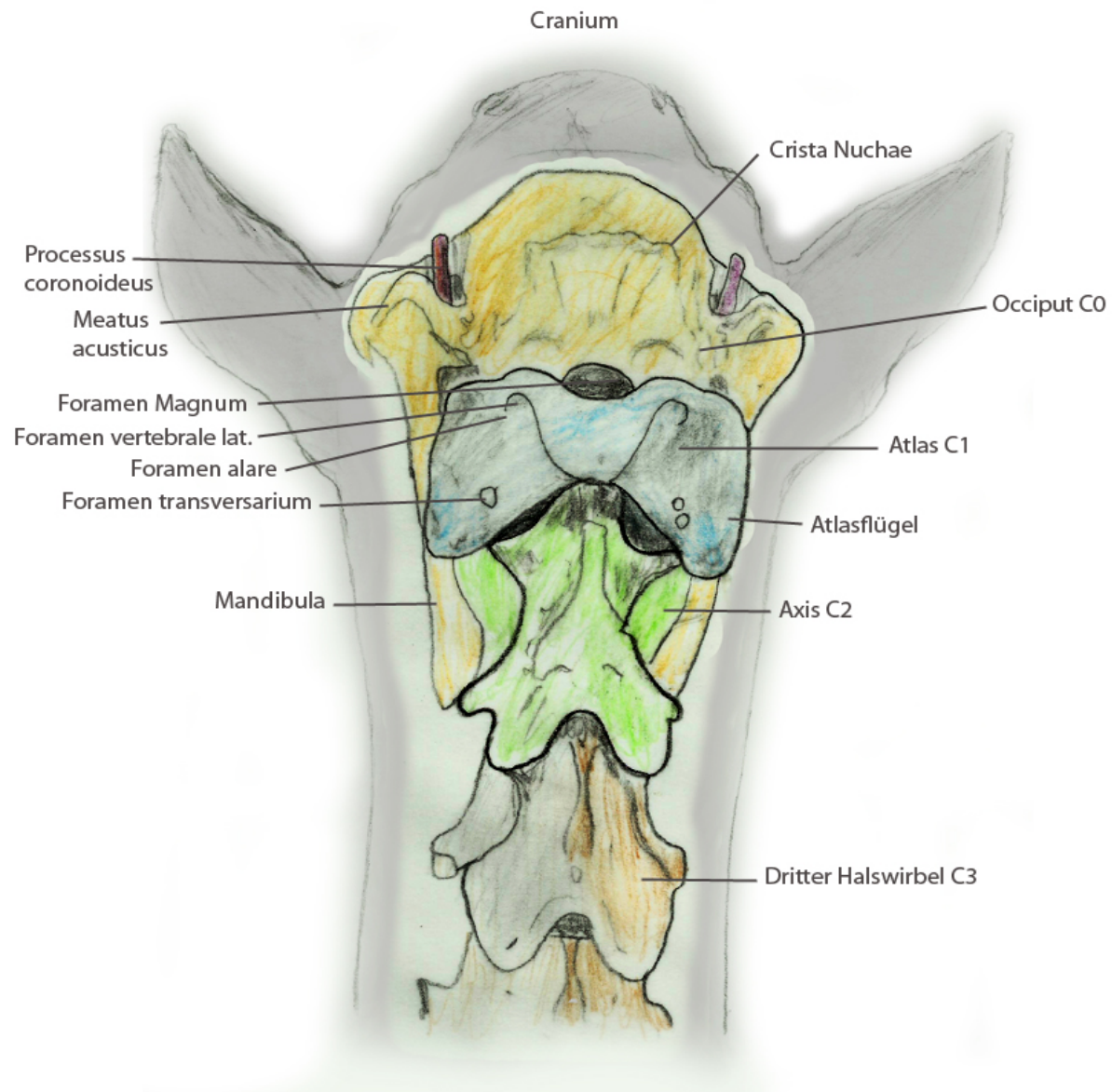
Punkt Gb 20	Gallenblase 20 – Feng Men – Windtor	
Qualifikation	Kreuzung mit der Gallenblasen- und der Dreifacherwärmer Leitbahn, sowie dem Yang Wei Mai und dem Yang Qiao Mai	
Lokalisation	Kranial des Atlasflügels, im Genick, wo das Halfter verläuft.	
Wirkung	Eliminiert inneren und äußeren Wind und Hitze, klärt die Sicht, Gehör und Verstand, regt den Sympathikus an	
Anwendung	Bei allen Winderkrankungen, Erkältung, Schmerzen und Steife im Nacken, löst muskuläre Probleme im Bereich HWS, Genickblockaden, Kopfschmerzen, zerebrale Durchblutungsstörungen, Epilepsie, Augenerkrankungen, Spasmen	
Bemerkung	Meisterpunkt des Sympathikus Diagnostischer Punkt für die kontralaterale Hüfte, wenn einseitig druckdolent	
Behandlung	Nadelung: Bis 0,5 Cun tief, senkrecht	
Notizen		

Punkt Bl 10	Blase 10 – Tian Zhu – Himmelssäule	
Qualifikation	Punkt des Meeres des Qi	
Lokalisation	Kaudal der Atlasflügel zwischen M. brachiocephalicus und M. splenius	
Wirkung	Macht die Leitbahn durchgängig, vertreibt inneren und äußeren Wind, klärt das Gehirn, stärkt und entspannt Muskeln und Sehnen, klärt die Augen, stärkt den unteren Rücken, parasympathische Wirkung	
Anwendung	Bei akuten Muskelverspannungen/Rückenschmerzen, bei Genickschmerzen, Nackensteife, HWS Probleme, Kopfschmerzen, Konzentrationsstörungen, Augenerkrankungen	
Bemerkung	Diagnostischer Punkt für das kontralaterale Knie/ISG beim Pferd. Fernpunkt für Schmerzen im Lenden- und Kreuzbereich.	
Behandlung	Nadelung: Bis 1,5 Cun tief, senkrecht	
Notizen		

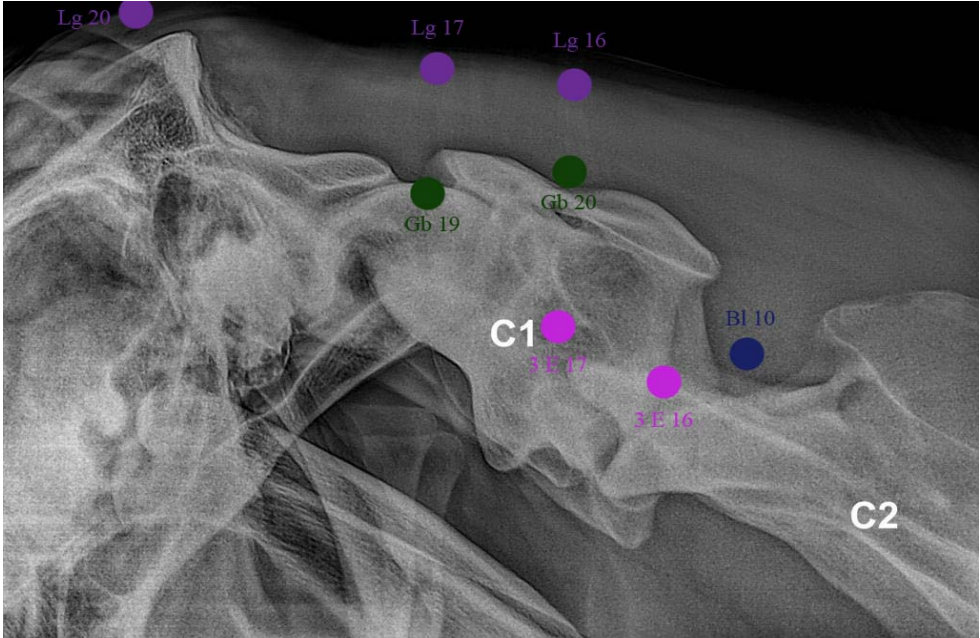
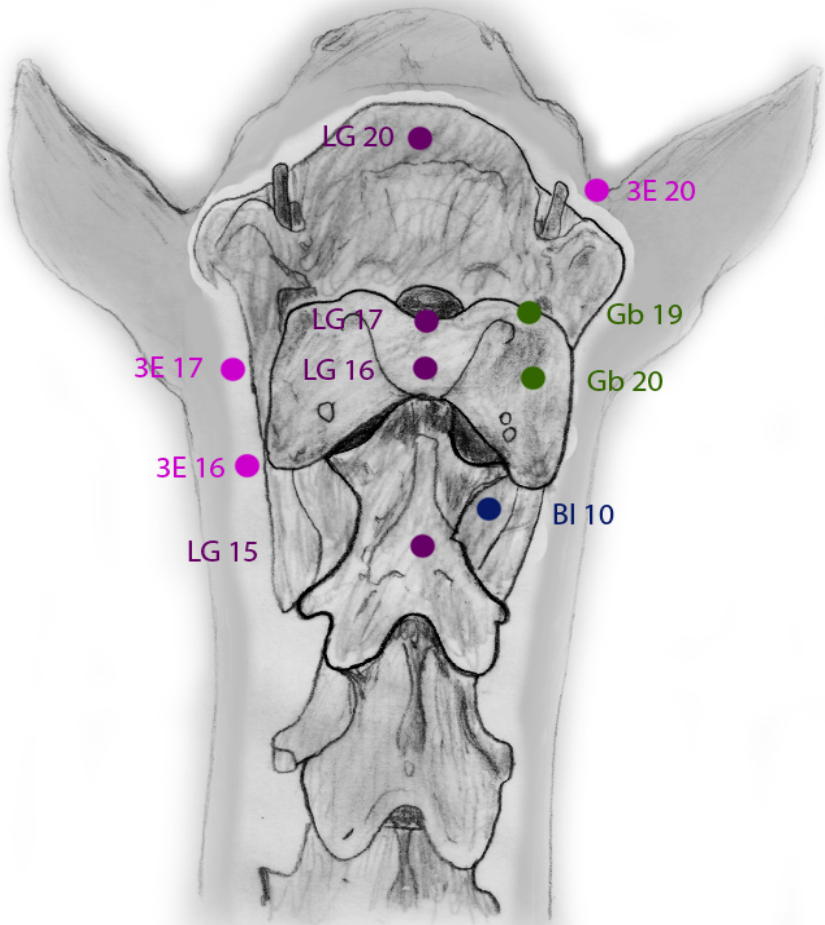
Atlas /Axis = Atlantoaxialgelenk

- Atlas/Axis = Nein-sager
- Zapfengelenk dreht um die Achse des Dens axis
- Bewegungen: 90 Grad Rotation, 10 Grad Lateroflexion
- Atlas = C 1 = 1 Halswirbel
- C bedeutet cervical
- Axis = C 2
- gleicht Schiefstellungen des Atlas aus
- Manipulationen der (oberen) HWS dürfen für von erfahrenen Therapeuten mit äußerster Vorsicht angewendet werden, es können Nerven und Gefäße verletzt werden!





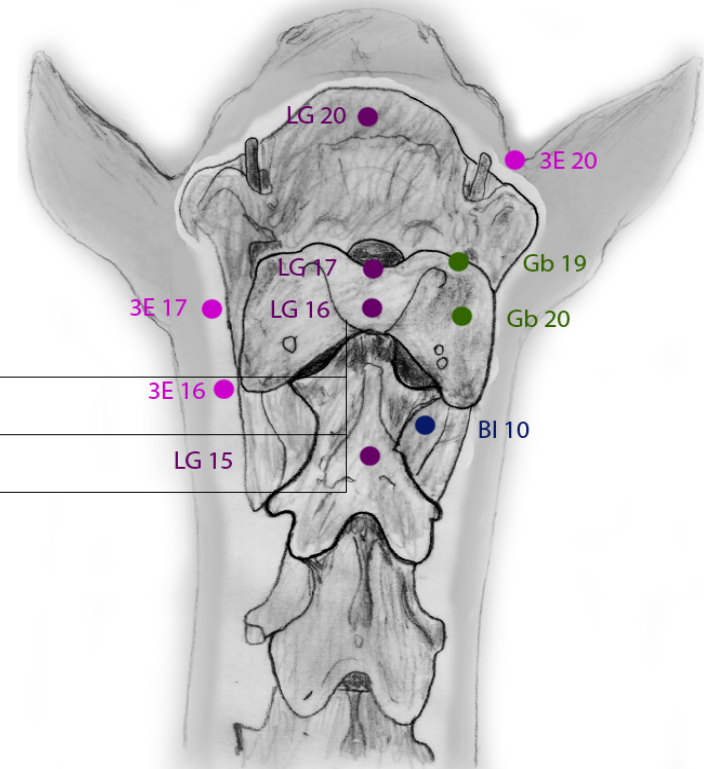
Diagnostische- und Behandlungspunkte am Genick



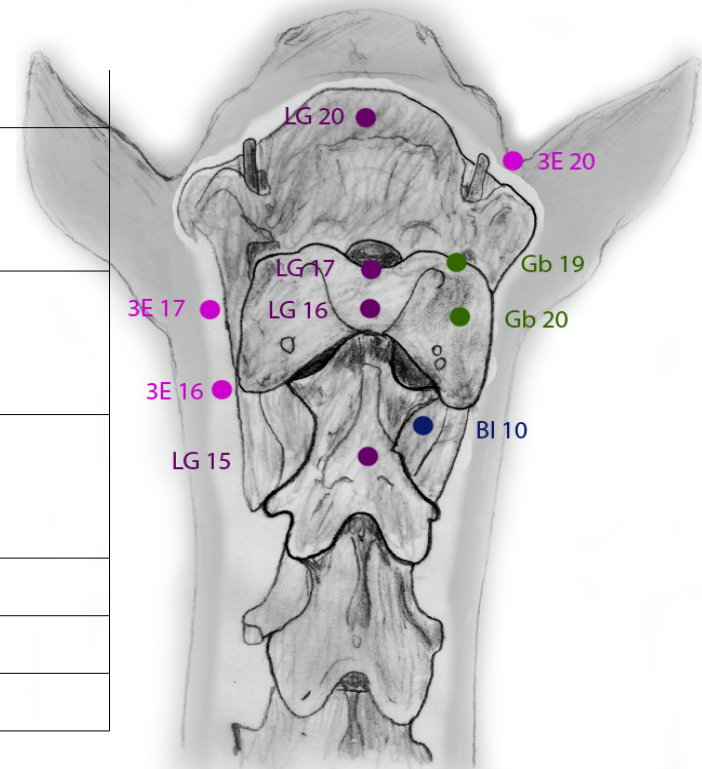
Punkt LG 20	Lenkergesäß 20 – Bai Hui – Zusammenkunft aller Leitbahnen
Qualifikation	Verbindung mit allen Yang Leitbahnen und mit der Leber Leitbahn, Punkt Meer des Marks, Bai Hui beim Menschen
Lokalisation	Auf der Mittellinie, an der höchsten Stelle des Kopfes
Wirkung	Zieht das Qi nach oben, stärkt besonders das Yang von FK Milz, senkt das Leber Yang ab, klärt Shen, vertreibt inneren Wind, unterstützt die Wiederbelebung
Anwendung	Organvorfall, hochschlagendes Leber Yang, Immunstimulanz, Beruhigung,
Bemerkung	Wie bei Lenker 4 muss man sicher sein, das es wirklich Yang Mangel ist, wenn man Moxen will. Es darf keine Hitzesymptomatik im Körper vorhanden sein.
Behandlung	Nadelung: Bis 0,5 Cun tief, schräg oder Laser oder Klanggabel
Notizen	



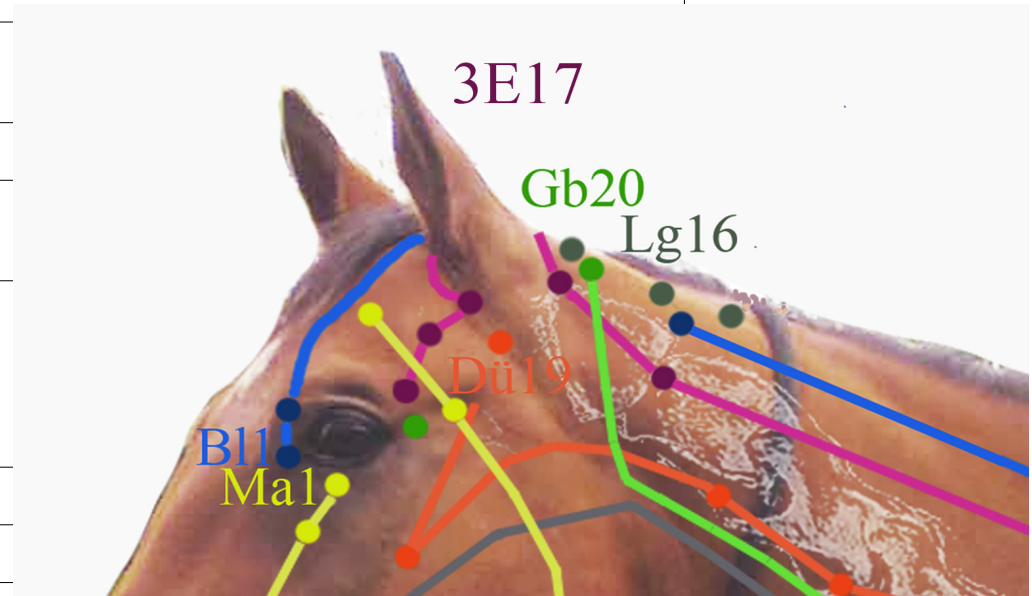
Punkt Lg 17	Lenkergesäß 17 – Nao Hu – Türflügel des Gehirns
Qualifikation	Kreuzungspunkt mit der Blasenleitbahn
Lokalisation	Auf der Mittellinie, vor dem Atlas, kranial von LG 16
Wirkung	Beseitigt innern und äußeren Wind, stärkt das Gehirn
Anwendung	Krankheiten der Schilddrüsen, psychische Probleme
Bemerkung	
Behandlung	Nadelung: Bis 0,5 Cun tief, schräg
Notizen	



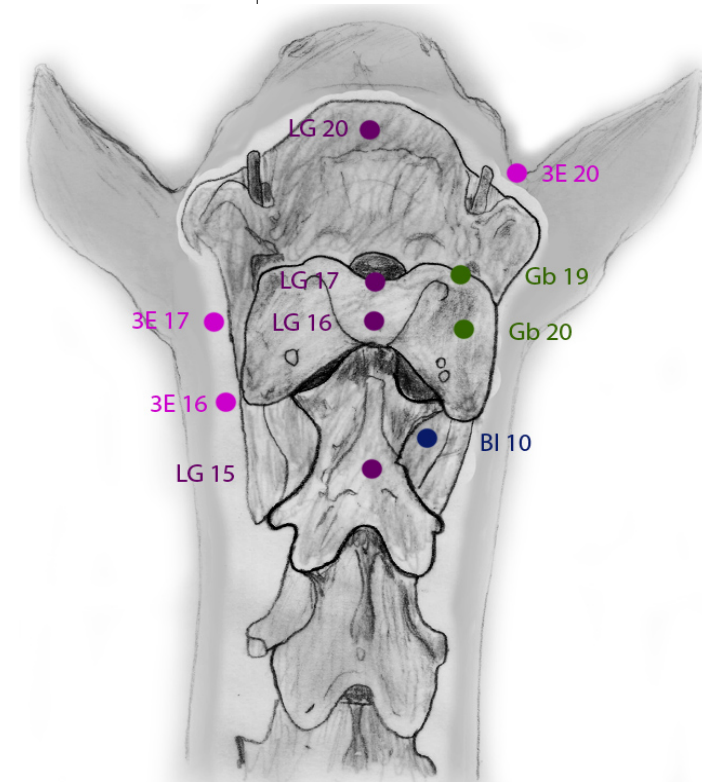
Punkt Lg 16	Lenkergesäß 16 – Feng Fu – Windpalast
Qualifikation	Punkt des Meers des Marks, Punkt auf dem Yang Wei Mai
Lokalisation	Auf der Mittellinie, vor dem Atlas, zwischen den Ohren, am kaudalen Rand des Ohrgrunds, über dem Foramen Magnum, auf der einer Linie mit Gallenblase 20
Wirkung	Beseitigt innern und äußeren Wind, klärt das Shen, stärkt das Gehirn, stillt Schmerzen
Anwendung	Stärkt den Hypothalamus, Enzephalitis, Genickprobleme, Headshaking, Cushing, Ataxie, Fieber, Schwellungen im Halsbereich, Epilepsie, Nackensteife
Bemerkung	
Behandlung	Nadelung: Bis 0,5 Cun tief, schräg
Notizen	



Punkt 3E 20	Dreifacherwärmer 20 – Jiao Sun – Oberes Schläfenbein
Qualifikation	Verbindungspunkt zu Dickdarm, Dünndarm und Gallenblase
Lokalisation	Oberhalb der Ohrspitze, medial vom Ohr
Wirkung	Feuchtigkeit und Wind ausleitend, krampflösend, bewegt Qi und Blut
Anwendung	Stillt lokale Schmerzen, Schleierbildung am Auge, Schwellungen der Wangen, Zahnschmerzen, Kopfschmerzen, Nackensteife
Bemerkung	
Behandlung	Bis 0,5 Cun tief, senkrecht
Blütenessenz	
Notizen	



Punkt 3E 16	Dreifacherwärmer 16 – Tian You – Himmelsfenster
Qualifikation	
Lokalisation	Zwischen dem 1. und 2. Halswirbel
Wirkung	Löst Leitbahn Obstruktionen
Anwendung	Schulerschmerzen, Genickprobleme, HWS Syndrom, Wobbler Syndrom
Bemerkung	Diagnostischer Punkt für das Fesselgelenk und die HWS.
Behandlung	Nadelung: Bis 1 Cun tief, senkrecht
Notizen	



Fernpunkt für den Atlas

Lunge 11

Punkt Lu 11	Lunge 11 – Shao Shang – Junger Händler
Qualifikation	Meisterpunkt des Halses, Holzpunkt, Ting Punkt
Lokalisation	Über dem Kronrand auf/vor dem medialen Hufknorpel
Wirkung	Macht die Leitbahn frei, leitet Hitze und Feuer aus, befreit die Kehle
Anwendung	Lymphknotenschwellung, Atemwegserkrankungen, Infektionen der Atemwege Kehlkopfpfeifen, Lymphknotenschwellung, Bronchitis, Husten, Atlasblockade, behandelt den Atlas und Probleme am Hals, Fieber, Huferkrankungen, Mauke
Behandlung	Nadelung: bis 0,5 Cun tief, schräg. Moxa meist kontraindiziert.
Notizen	

Lu 11



Atlas manuell überprüfen und mobilisieren



Lässt sich der Atlas hin und her schieben (lateral-lateral)?
Ist er in beide Richtungen blockiert?

Oder lässt er sich in eine schieben, in die andere nicht?

Mobilisation: indirekte Technik

Abstände

Atlasflügel/Unterkiefer mit Zeige- und Mittelfinger überprüfen.