

TCM Physiopunktur Pferd, Teil 3



**Akupunktur, chinesische Rezepte und manuelle Techniken
für den Bewegungsapparat**

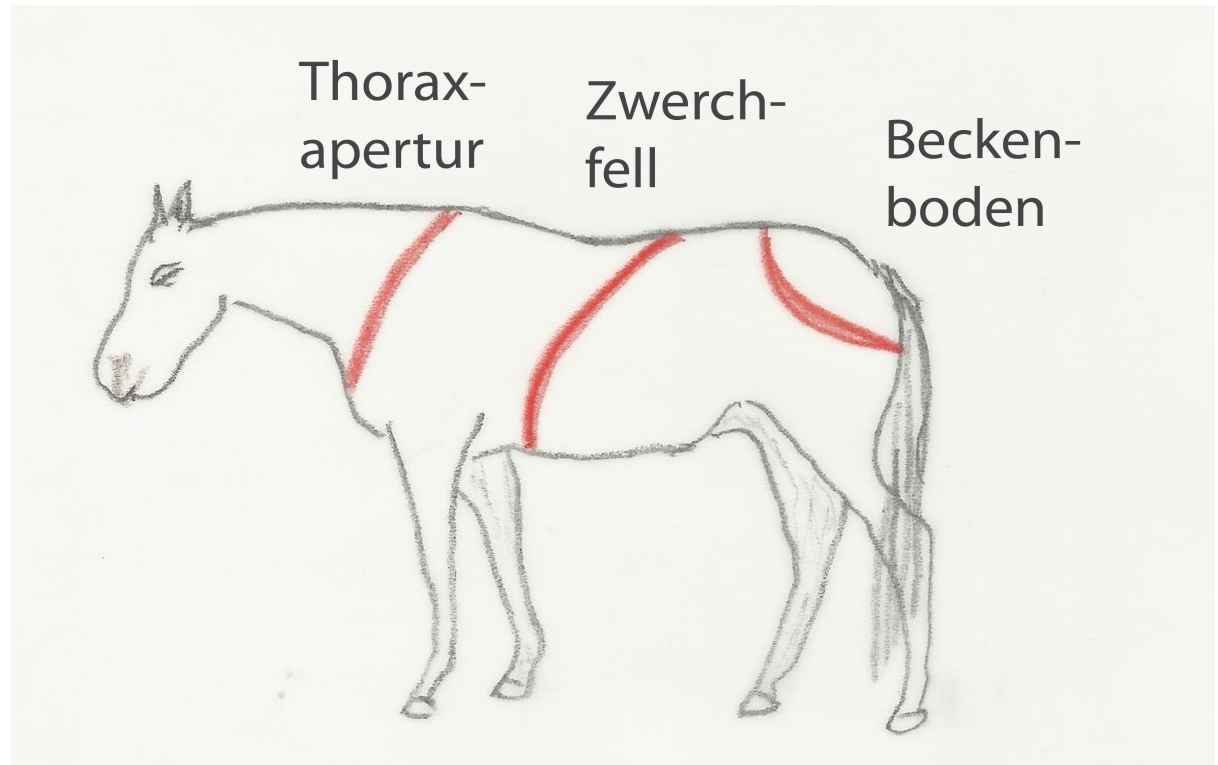
Inhaltsverzeichnis

<u>Die Diaphragmen</u>	3
<u>Das Zwerchfell</u>	4
<u>M. illiopsoas- Darmbein Lendenmuskel</u>	5
<u>Wodurch kommt es zu Verspannungen des Zwerchfells?</u>	9
<u>Behandlung des Zwerchfells mit Akupunktur</u>	13
<u>Thoraxapertur mit den Händen öffnen</u>	32
<u>Das Beckendiaphragma</u>	33
<u>Akupunkturpunkte zur Behandlung des Beckenbodens</u>	37
<u>Behandlung des Beckenbodens mit den Händen</u>	42
<u>Das Zungenbein Os hyoideum</u>	44
<u>Zungenbein und Kehlkopf</u>	45
<u>Symptome des Zungenbeins</u>	46
<u>Manuelle/Energetische Behandlung des Zungenbeins</u>	48
<u>Der tendinomuskuläre Verlauf der Dickdarm Leitbahn</u>	51
<u>Der tendinomuskuläre Verlauf der Milz Leitbahn</u>	53
<u>Der tendinomuskuläre Verlauf der Magen Leitbahn</u>	54
<u>Der tendinomuskuläre Verlauf der Gallenblasen Leitbahn</u>	55
<u>Abkau Übungen</u>	57

Die Diaphragmen

sind Querstrukturen des Körpers
gehören zu den Faszien

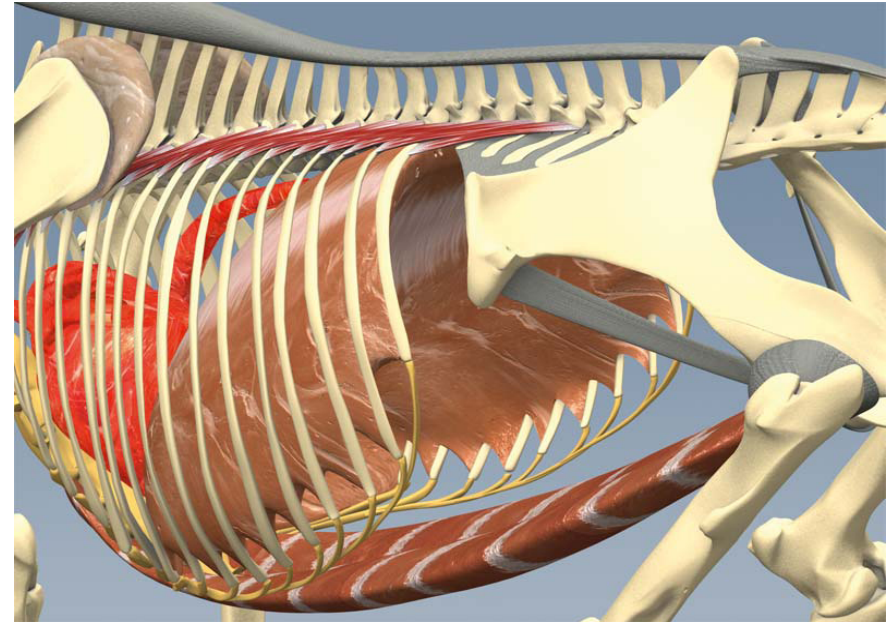
- Zwerchfell
- Thoraxapertur
- Beckenboden
- Zungenbein



Das Zwerchfell

Sein Name leitet sich von dem veralteten deutschen Wort zwerch= ‚quer‘ ab.

- großer Atemmuskel, riesige Muskel-Sehnenplatte
- trennt Herz und Lunge von den Bauchorganen
- vom Brustbein verläuft das erste Drittel senkrecht nach oben, wölbt sich schalenförmig in Richtung der Lungen und zieht nach oben zum 18. BW, vom Centrum tendineum verlaufen die Zwerchfellpfeiler bis zum 3. LW, sie verbinden sich mit dem M. iliopsoas
- heftet sich seitlich an die hinteren Rippen an
- seine Muskelkontraktion führt zur Einatmung
- bei An- und Entspannung werden die Organe bewegt, was den Stoffwechsel gesund erhält
- beim Mensch ist es 3-5 mm stark
- seine Mittellinie ist durch die untere Hohlvene am Herz fixiert, dadurch unterstützt es die Funktion des Herzens
- die Leber ist mit dem Zwerchfell verbunden



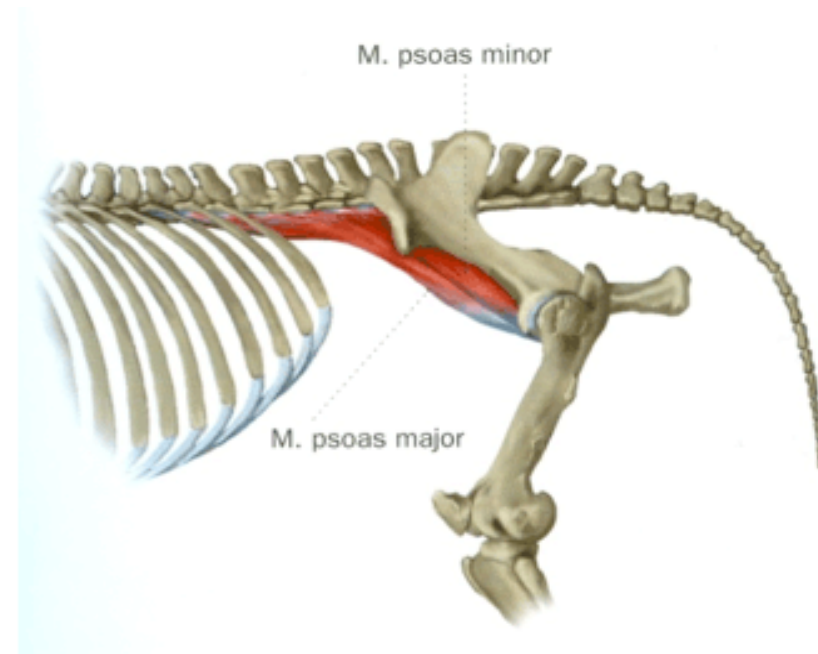
M. iliopsoas- Darmbein Lendenmuskel

Der innere Lendenmuskel ist der M. iliopsoas, er gehört zur Beckengürtelmuskulatur und beugt die Hüfte.

Ursprung: 17./18. Rippe, an der ventralen Seite des Wirbelkörpers

Ansatz: Trochanter minor

Beuger und Vorführer der Beckengliedmaße und der Hüfte



Bei Kontraktion bewirkt der Musculus iliopsoas ein Vorführen der Hintergliedmaße unter Beugung des Hüftgelenks und gleichzeitiger Drehung des Kniegelenks nach außen. Zusätzlich kann er sich an der Steilerstellung des Beckens beteiligen und bei fixierter Gliedmaße die Wirbelsäule stabilisieren bzw. dorsal-konvex aufbiegen. Bei rückwärtsgestellter Gliedmaße zieht er den Rumpf zusätzlich nach hinten.

Psoasmuskel = Seelenmuskel

übernimmt wichtige Funktion zwischen Zwerchfell und Beckenboden

Er kann Spannungen lösen, das Nervensystem ausbalancieren, die Atmung regulieren, ein Gefühl von Schutz, Stabilität und Wohlbefinden vermitteln.

Als Vertrauter und Halt gebender Muskel der unteren Bauchorgane spürt der Psoas Unregelmäßigkeiten und wird somit auch als das zweite Gehirn bezeichnet.

„Körper und Geist bedingen sich gegenseitig“

Wenn der Körper aufgrund von Stress ständig von Cortisol und Adrenalin überschwemmt wird, reagiert der Psoasmuskel mit überhöhter Spannung, was zur Folge hat, dass das Zwerchfell auch in zu hoher Spannung arbeitet. Der Körper fällt in einen Art Fluchtmodus, als wenn Sie gleich vor einer Gefahr davonlaufen müsste. Für einige Sekunden ist dies kein Problem, allerdings ist es ungünstig, wenn dieser Zustand über längere Zeit anhält, dann verharrt der Psoasmuskel in einem verhärteten Dauerzustand und suggeriert rückwirkend Ihrem Körper eine dauerhafte Gefahr.

Dies kann zu Rückenschmerzen, Ischiasbeschwerden, Verdauungsproblemen, erhöhter Atemfrequenz und hormonellen Beschwerden führen.

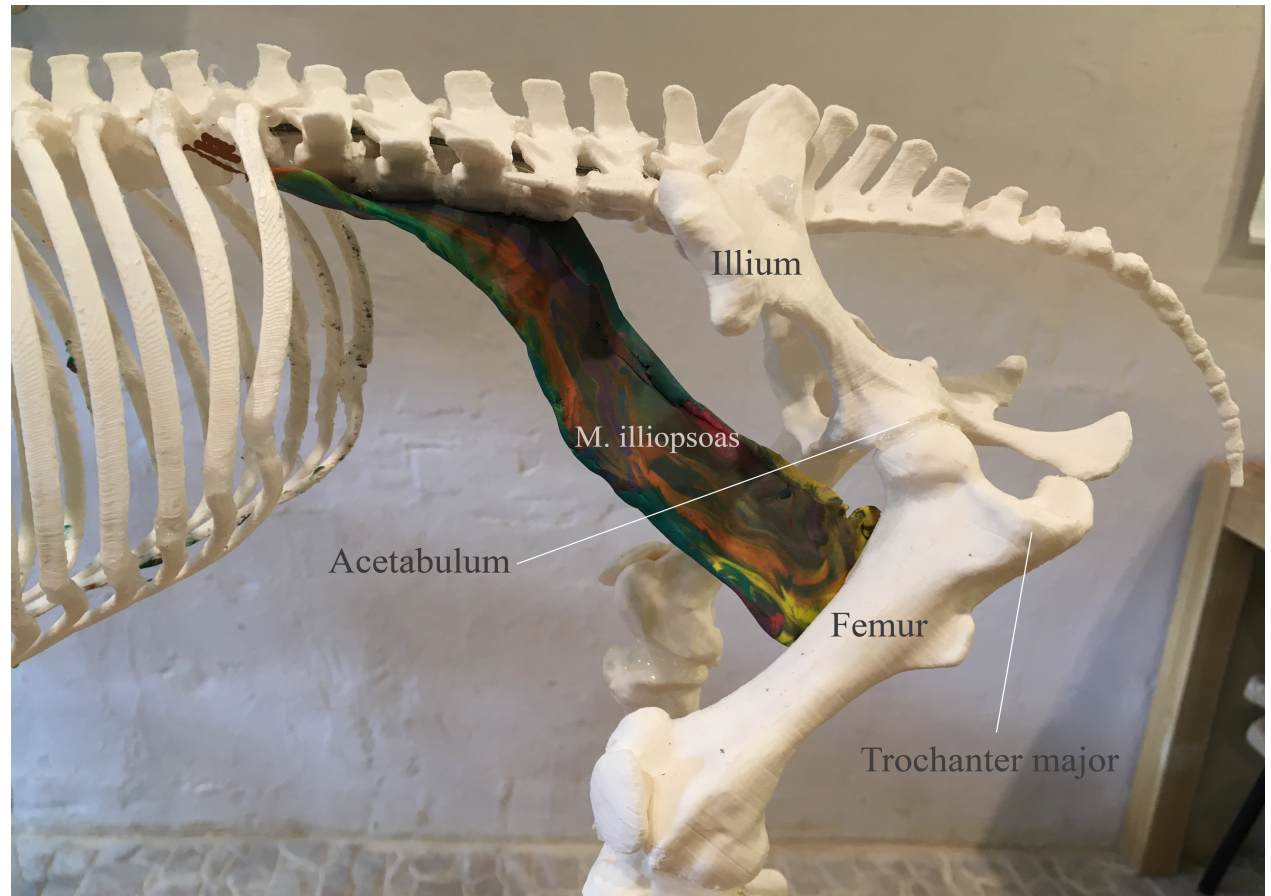



Bei Verspannungen kommt es zu Einziehungen im Bereich des Übergangs BWS/LWS oder zu hoch stehenden Lendenwirbeln.

L4-L6 Plexus Lumbosacralis
Verläuft im Bauchbereich eingebettet im M. iliopsoas, er kommt ventral im Hüftbereich an die Oberfläche
Teilt sich kurz unterhalb der Hüfte auf und gibt den N. saphenus ab.

Um den M. psoas zu dehnen müssen wir das Hinterbein nach hinten-aussen führen.

Die Nieren gleiten auf dieser Muskelgruppe.



Punkt Ma 25	Magen 25 – Tian Shu – Himmelssäule	
Qualifikation	Mu Alarm Punkt des Dickdarms	
Lokalisation	1,5 Cun lateral des Nabels, auf einem Haarwirbel	
Wirkung	Fördert die Funktion des FK Dickdarms, beseitigt Hitze, reguliert Qi, stärkt FK Milz, wirkt auf den M. rectus abdominis und den M. iliopsoas	
Anwendung	Kolik, Obstipation, chronische Diarrhöe durch Milz Yang Schwäche (mit Kg 6 und Magen 37 kombinieren), Spannungen im Abdomen, psychische Störungen, Magenüberladung	
Bemerkung	Wichtiger Kolikpunkt	
Behandlung	Nadelung: 0,5 Cun tief, schräg. Vorsicht in der Trächtigkeit! Mit Moxa behandeln, stärkt FK Milz und Eingeweide	
Notizen		

Wodurch kommt es zu Verspannungen des Zwerchfells?

Atemwegserkrankungen mit Husten

Probleme der Halswirbelsäule

Trageerschöpfung

emotionale Probleme

Trauma

An welchen Symptomen erkenne ich das?

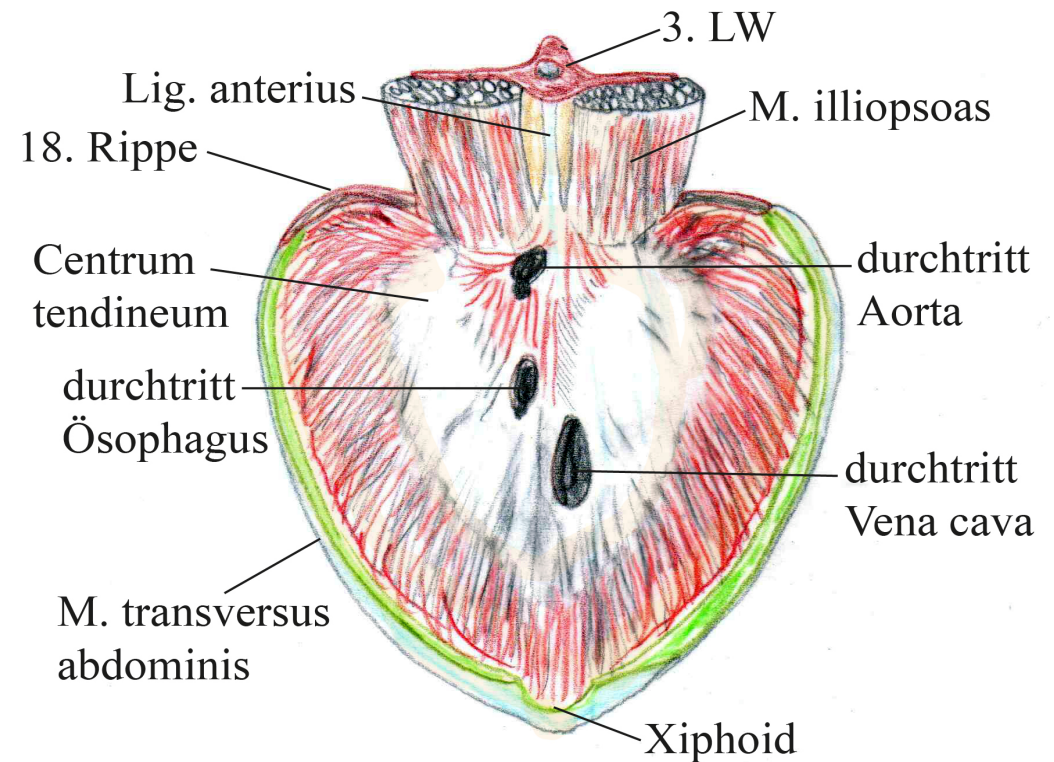
- das Pferd ist irgendwie schief, eine Schulter wird mehr an den Körper gezogen → einseitige Verspannungen hinter dem Schulterblatt Gb 22, es tritt auf einer Seite kürzer
- das Brustbein steht schief → Konzeptionsgefäß KG 17-14 mit den Fingern abstreichen
- die Brustmuskulatur ist unterschiedlich
- verspannte Zwischenrippenmuskulatur, Pferd atmet nur flach und ggf. unregelmäßig
- Pferd hustet zu Beginn der Arbeit einige Male
- Übersäuerung/Leberprobleme



Das Zwerchfell wird von der Speiseröhre, Blutgefäßen, Nerven und Lymphgefäßen durchdrungen

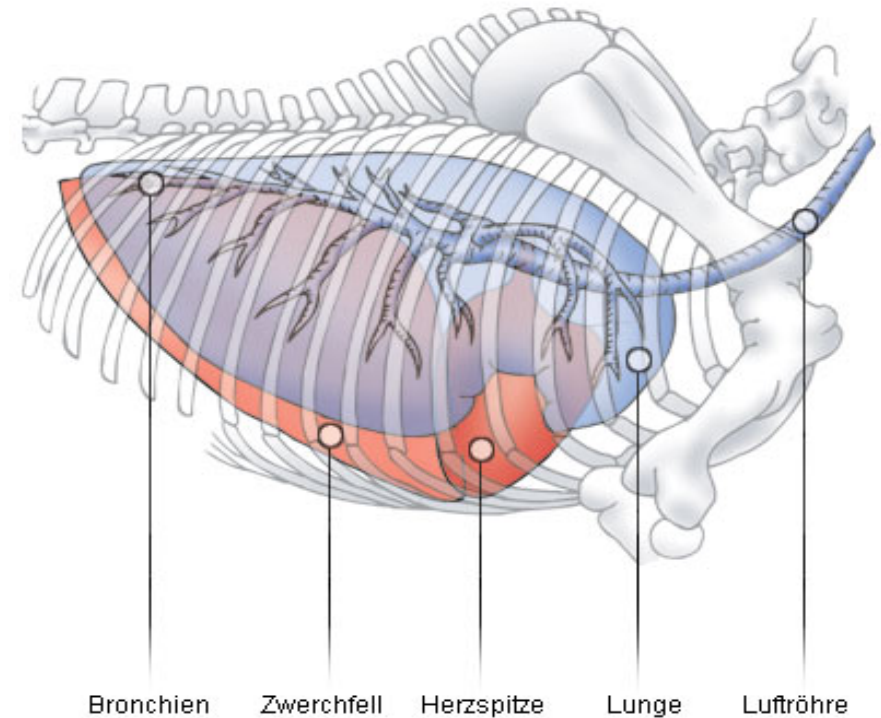
- Hiatus aorticus
- Hiatus oesophagus (Mageneingang wird vom Zwerchfell umschlossen)
- Hiatus venae cavae
- Durchtritt des Nervus vagus
- Durchtritt Ductus thoracicus (Milchbrustgang, lymphatisches System)
- Das Zwerchfell unterstützt die Durchblutung
- Es kann magels Training erschlaffen
- Vena Cava bringt Nährstoffreiches Blut in die Leber → Einfluss auf den Stoffwechsel
- Zwerchfell verbindet das Brustbein mit der Lendenwirbelsäule (Stammsehnen)

Zwerchfell, Ansicht von posterior



Das Zwerchfell = Atemmuskel

- Trennt Brustkorb und Bauchraum
- Teilt den Oberen vom Mittleren Dreifacherwärmer
- Atmung = Leben = Qi
- Die Lungen sind Empfänger für Sauerstoff
- Das Herz pumpt sauerstoffreiches Blut
- Herz = Yang des Brustkorbes
- Lunge = Yin des Brustkorbes
- Die Leber steht im Austausch dazwischen
- Ziel = Entspannung und Flexibilität
- Muskelenergie wird dann effizient genutzt
- Anspannung verbraucht Energie
- Ko-Zyklus



Holz kontrolliert Erde (durchdringt)

Erde kontrolliert Wasser (staut)

Wasser kontrolliert Feuer (löscht)

Feuer kontrolliert Metall (schmilzt)

Metall kontrolliert Holz (spaltet)

Zwerchfell Symptome

- insgesamt schiefes Tier
- Kopf und Hals werden leicht schief getragen
- kann sich zu einer Seite nicht biegen
- leichte Rotation im Brustkorb
- ein Brustmuskel kann von vorne gesehen etwas niedriger sein
- eine Schulter wird mehr an den Brustkorb gezogen
- Muskulatur spannt sich auf einer Seite zu stark an und ermüdet schnell
- eine Seite schiebt, die andere Seite zieht
- Osteopathische Läsionen C5-C7 – Th1, Th18 – L1, schiefes Sternum (von KGb 17 bis KG 14), dadurch werden Gelenke unphysiologisch belastet
- es kommt zu einem erhöhten Druck im Brustkorb, was zu Blutungen führen kann
- um geradeaus zu laufen, tritt das Tier auf einer Seite kürzer
- Festigkeit oder Verdrehung der Muskulatur am Xiphoid
- Schwellung hinter dem Schulterblatt auf einer Seite (Gb 22)
- einseitig verspanntes Lig. nuchae zieht an der Kopfhaut/Kopfmuskulatur
- Headshaking, das Pferd versucht sein Genick frei zu machen



Behandlung des Zwerchfells mit Akupunktur

Welche Punkte zur Behandlung kennst Du bereits?

Lenkergesäß frei machen → bei großer Anspannung im Genick, sehr schiefes Pferd
Konzeptionsgefäß → bei emotionalen Problemen

Leitbahnen: Herz, Lunge, Leber

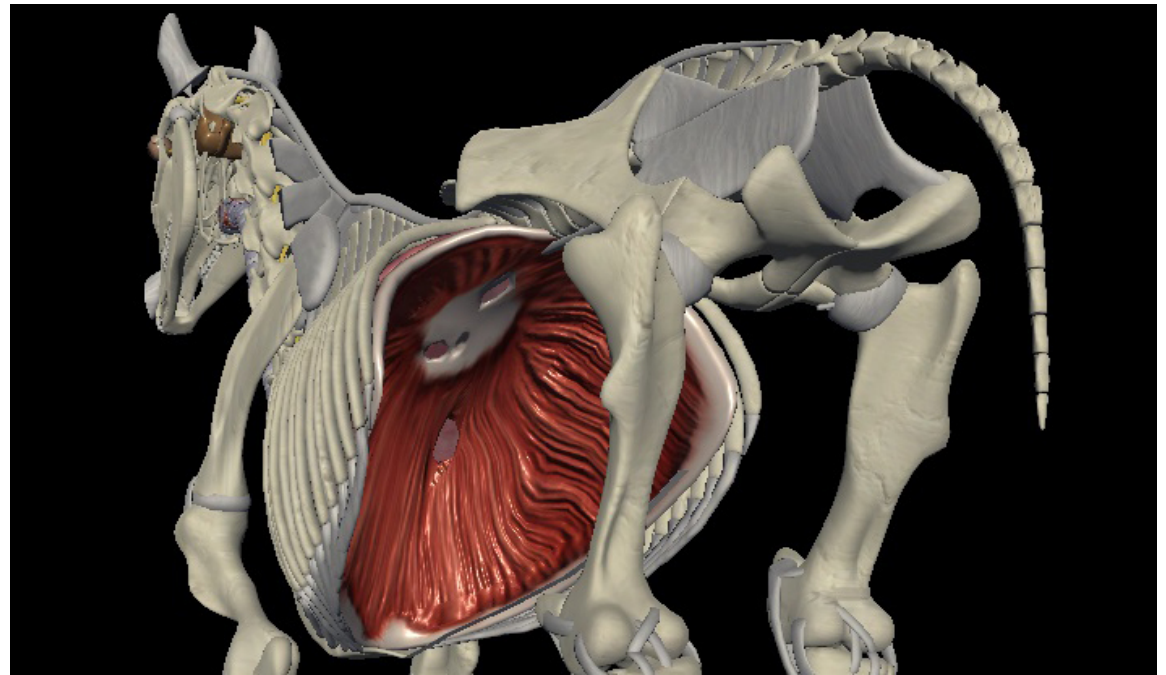
Kg 14 ...17, wo am meisten Anspannung oder Verwringung ist

Lg 3, Lumbosakraler Übergang (LSÜ)

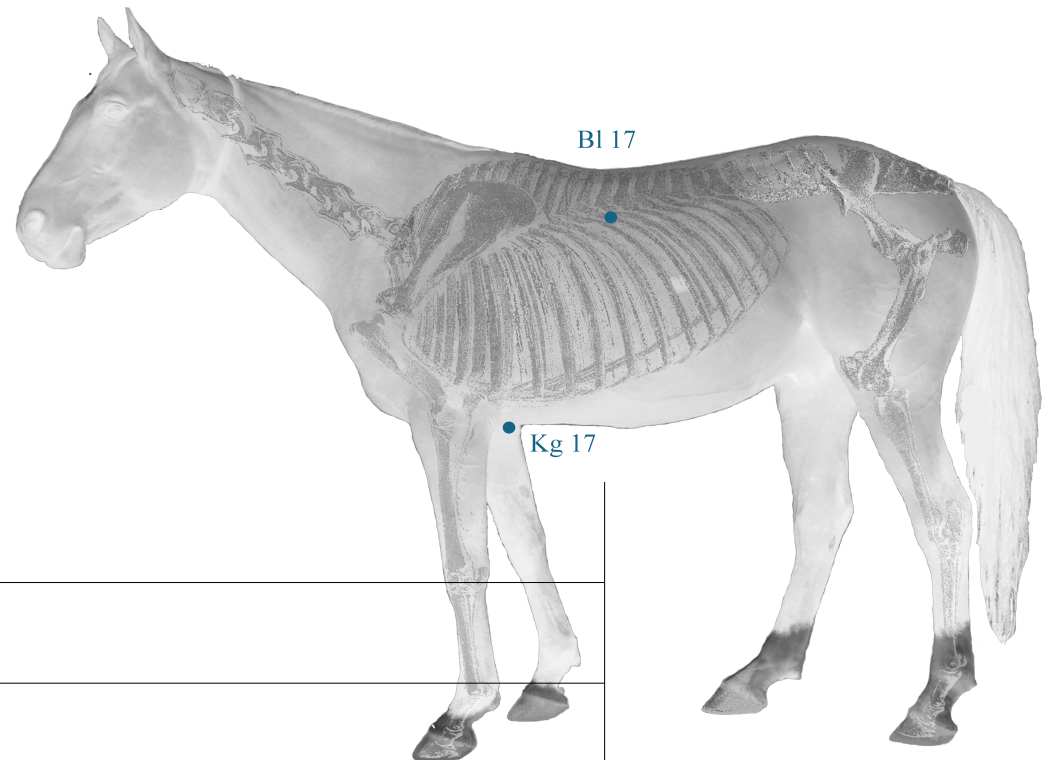
Punkte auf den Rippen: Leber 14, Milz 21, Pc 1

Lokale Punkte:

Pc 1, Gb 21 oder Gb 22, Mi 21, Le 14, Mi 13, Gb 31, Energiearbeit an KG 23



Punkt Bl 17	Blase 17 – Ge Shu – Meisterpunkt des Blutes und des Zwerchfells
Qualifikation	Einflussreicher Hui und Meister Punkt des Blutes
Lokalisation	Auf dem M. longissimus dorsi, im 10. ICR, 3 Cun lateral der Wirbelsäule
Wirkung	Nährt und reguliert Blut und Qi, beruhigt bei Magen- Darmerkrankungen, befreit das Zwerchfell
Anwendung	Veränderungen im Blutbild, Blutmangel, bei allen Problemen, die mit dem Blut zusammenhängen, schnelle Ermüdung, schlechter Futter/Fell Zustand, Immunstimulation, lokale schmerzhafte muskuläre Störungen
Bemerkung	Bei Zwerchfell Verspannungen zusammen mit Kg 17 behandeln.
Behandlung	Nadelung: Bis 1,5 Cun tief, senkrecht
Notizen	



Lenkergefäß öffnen mit Blase 62 und Dünndarm 3

Punkt Bl 62	Blase 62 – Shen Mai – Neunte Leitbahn
Qualifikation	Öffnet den Yang Qiao Mai
Lokalisation	Distal des lateralen Malleolus, gegenüber Niere 6
Wirkung	Vertreibt inneren Wind, entspannt die Sehnen, unterstützt die Augen, klärt das Shen, macht schiefes gerade
Anwendung	Beckenschiefstand, einseitige Probleme, Schwitzen auf einer Seite, Sprunggelenksprobleme, schmerzhafter Muskeltonus auf der lateralen Beinseite, Schlaflosigkeit, Schläfrigkeit
Bemerkung	Entspannt Muskeln und Sehnen der lateralen Beinseite, wenn die medialen zu schlaff sind.
Behandlung	Nadelung: Bis 0,5 Cun tief, schräg
Blütenessenz	Bachblüte Impatiens
Notizen	

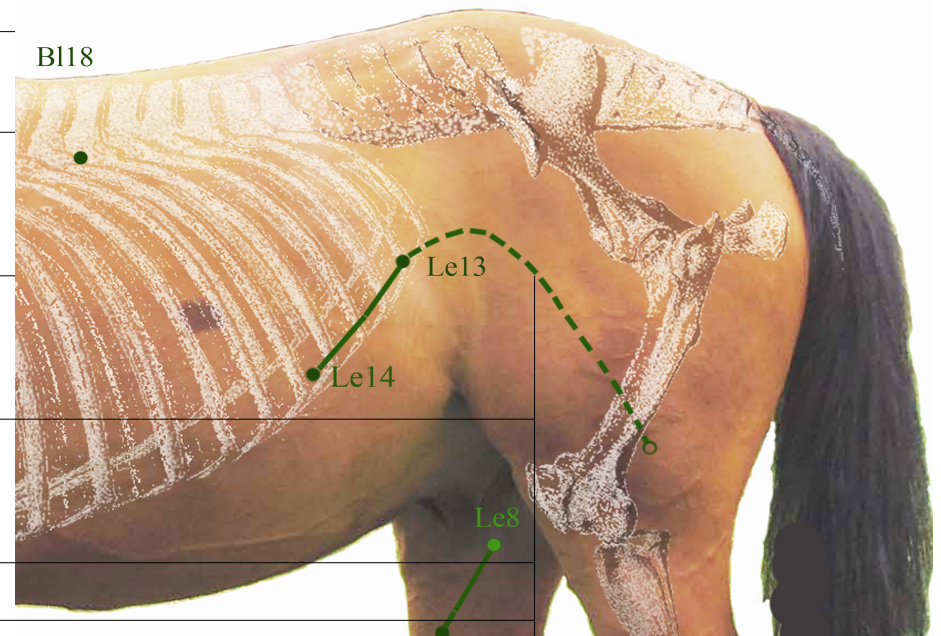


Punkt Dü 3	Dünndarm 3 – Hou Xi – Hinterer Bach
Qualifikation	Einschaltpunkt für den Du Mai (Lenkergefäß), Holzpunkt, Tonisierungspunkt
Lokalisation	Lateral oberhalb des Fesselgelenkes, hinter dem Röhrbein, distal des Griffelbeinknöpfchens
Wirkung	Vertreibt Hitze, Wind und Feuchtigkeit, leitet Wind aus dem Lenkergefäß aus, beruhigt Shen und Herz, stärkt das Rückrad und das Selbstbewusstsein, unterstützt die Sehnen, löst Krämpfe bei Kolik, wirkt entkrampfend, starker Bezug zu Muskeln und Sehnen entlang der Dünndarm Leitbahn
Anwendung	Fesselgelenks Probleme, Karpalgelenks Probleme, Krämpfe, Kolik, Blockaden entlang der Wirbelsäule, Nacken Probleme, Epilepsie, Muskelerkrankungen, Tendinitis der Beugesehnen, Periositis des Röhrbeins, Gehör Probleme, Depressionen, Probleme im medialen Teil des Auges
Bemerkung	Meisterpunkt der Spasmolyse. Wirkt in akuten Fällen besser, bei männlichen Tieren links behandeln und mit Blase 62 rechts kombinieren und bei Stuten mit Lunge 7 und Niere 6 verbinden. Nicht so oft hintereinander behandeln.
Behandlung	Nadelung: Bis 1 Cun tief, senkrecht
Notizen	

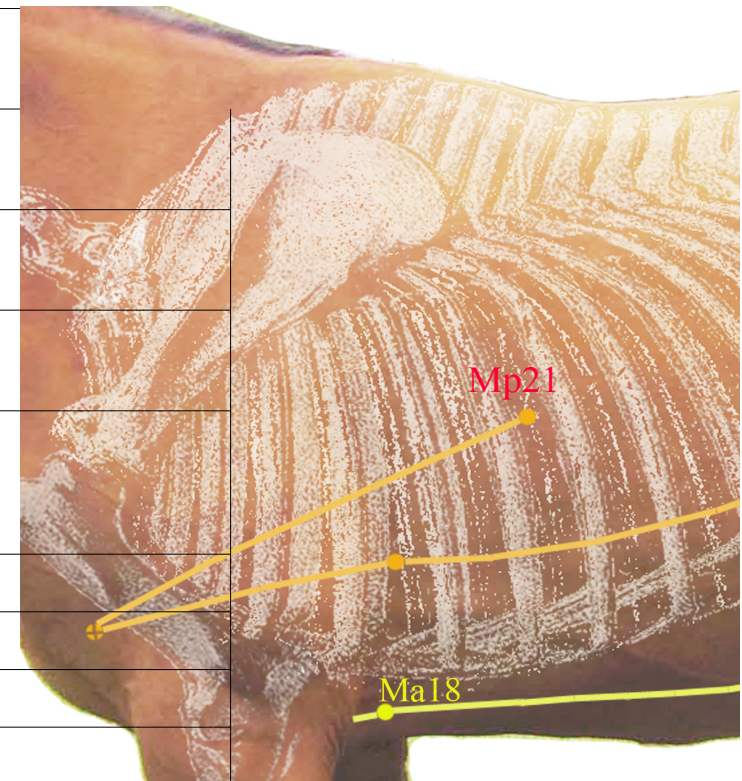


Punkt Lg 3	Lenkergefäß 3 – Yang Guan – Grenze des Yang	
Qualifikation		
Lokalisation	Auf der Mittellinie, am kranialen Ende des Sakrums	
Wirkung	Stärkt das Yang, wärmt den Unterleib, beseitigt feuchte Kälte aus dem unteren Erwärmer, stärkt den hinteren Rücken und die Hinterbeine	
Anwendung	Lokale Schmerzen, urogenitale Probleme, Zuckungen, Paresen der Hinterhand, Schmerz und Steifheit LWS	
Bemerkung	Wichtiger Punkt für die Energieaufnahme des Körpers. Hauptpunkt zur Behandlung von Epilepsie.	
Behandlung	Nadelung: Bis 1 Cun tief, senkrecht	
Notizen		

Punkt Le 14	Leber 14 – Qi Men – Erwartungstür
Qualifikation	Mu Alarm Punkt der Leber
Lokalisation	Im 9. Intercostalraum, auf einer gedachten Linie zwischen Schulter und Kniegelenk
Wirkung	Stärkt Milz und harmonisiert Magen, fördert den harmonischen Fluss des Leber Qi, kühlt das Xue
Anwendung	Leberintoxikation, Schmerzen im Knie und distalen Hinterbein, gynäkologische und andrologische Störungen
Bemerkung	Hat ähnliche Wirkung wie Le 13, wird verwendet wenn stagnierendes Leber Qi den Magen angreift
Behandlung	Nadelung: Bis 0,5 Cun tief, senkrecht
Blütenessenz	Bachblüte Vine
Notizen	



Punkt Mp 21	Milz-Pankreas 21 – Da Bao – Der große Verteiler
Qualifikation	Allgemeiner Luo Passage Punkt, Meister Luo aller Luo Punkte
Lokalisation	Im 9. oder 10. Interkostalraum, auf Höhe des Schultergelenkes
Wirkung	Meister aller Yin Funktionskreise, macht die Netzleitbahnen frei, stützt das Qi der Mitte
Anwendung	Sattelzwang, Atemwegserkrankungen, Leberstörungen, Schwäche und Gelenkschmerzen am ganzen Körper, Hufrehe, Rhema, Erschöpfungszustände
Bemerkung	Psychisch ausgleichender Punkt, bei reizbaren Tieren.
Behandlung	Nadelung: Bis 0,5 Cun tief, schräg
Blütenessenz	Bachblüte Aspen
Notizen	



Punkt Pc 1	Perikard 1 – Tian Chi – Himmlischer Weiher
Qualifikation	Kreuzungspunkt mit Dreifacherwärmer-, Gallenblasen- und Leber Leitbahn
Lokalisation	In der Gurtlage, in der Nähe des Ellbogens
Wirkung	Weitet die Brust, ordnet Qi
Anwendung	Herzbeschwerden, Bewegungsstörungen der Vorhand, lokale Schwellungen
Bemerkung	Diagnostischer Punkt für den Huf.
Behandlung	Nadelung: 0,5- 1 Cun tief, schräg nach kranial
Notizen	

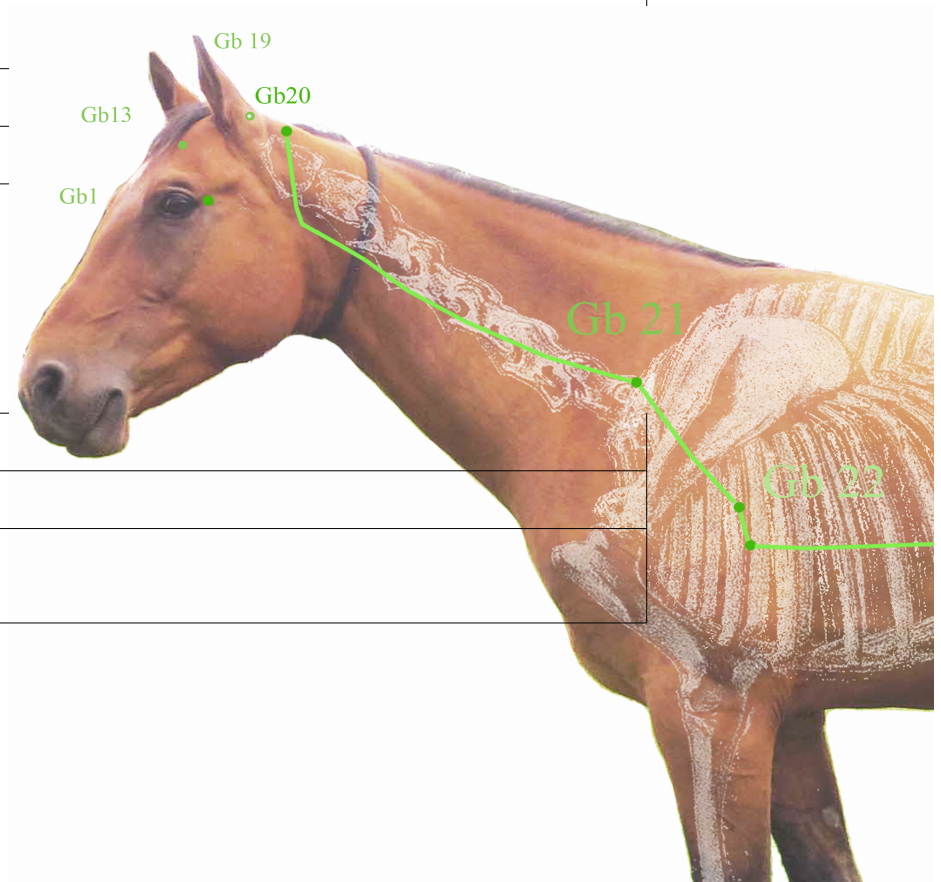


Die Perikard Leitbahn

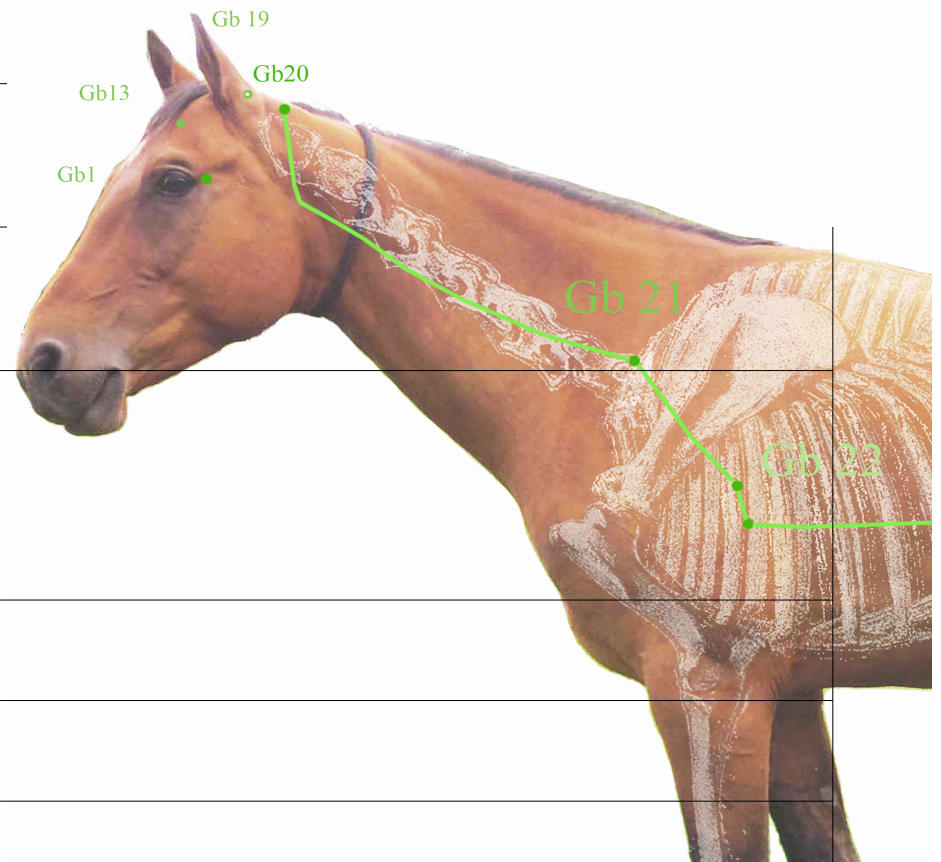
wird auch Kreislauf-Sexus oder Xin Bao genannt, sie ist der Yin Partner des Dreifacherwärmers. Sie beginnt bei Perikard 1, wo sie die Energie von Niere 27 übernimmt, sie zieht durch die Achsel und verläuft an der medialen Beinseite abwärts, Richtung Perikard 9, wo sie endet.

Der innere Verlauf beginnt im Thorax, im Herzbeutel, durchdringt das Zwerchfell und vereinigt sich mit dem Oberen, Mittleren und Unteren Erwärmer. Ein weiterer innerer Zweig verbindet Pericard 8 mit Dreifacherwärmer 1 und zieht von Pericard 6 nach kranial zu Herzbeutel und Herz.

Punkt Gb 21	Gallenblase 21 – Bo Zhong – Schulterbrunnen
Qualifikation	Kreuzung mit der Dreifacherwärmer- und Magenleitbahn, sowie mit dem Yang Wei Mai
Lokalisation	Mittig, vor der Scapula
Wirkung	Eliminiert Wind und Hitze
Anwendung	Lokale Schmerzen, Schulter- und Nackenschmerzen, Steigerung der Muskelkraft in den Beinen, der Hals kann in eine Richtung nicht gebeugt werden → kontralateral nadeln
Bemerkung	Nicht in der Trächtigkeit anwenden.
Behandlung	Nadelung: Bis 1,5 Cun tief, senkrecht
Notizen	



Punkt Gb 22	Gallenblase 22 – Ju Anye – Tor zur Achselhöhle	
Qualifikation	Reunionspunkt von Herz, Perikard und Lunge TMM Yin	
Lokalisation	Mittig auf dem Thorax, eine Handbreit hinter der Scapula, an der 14. Rippe von hinten gezählt	
Wirkung	Eliminiert Wind und Feuchtigkeit, reguliert Qi und befreit den Brustkorb, unterstützt die Axilla	
Anwendung	Lokale Schmerzen, Schulter- und Rückenschmerzen, Fieber, Interkostalneuralgie, Husten und Völlegefühl des Brustkorbs, Unfähigkeit das Vorderbein anzuheben	
Bemerkung	Nach den klassischen Texten darf dieser Punkt nicht gemoxt werden.	
Behandlung	Nadelung: 0,5- 1 Cun tief, entlang des Intercostalraums	
Notizen		



Behandlung des Zwerchfells mit den Händen

Um den Zwerchfellmuskel zu lockern, wird eine Hand auf den Übergang von Brustwirbelsäule zu Lendenwirbelsäule gelegt. Die andere Hand befindet sich am Ende des Brustbeins, wo der Bauch beginnt. Einige Pferde sind kitzelig unter dem Bauch, deswegen sei besonders vorsichtig und achte zur eigenen Sicherheit auf die Hinterbeine. Der Blick ist in Richtung Pferdekopf gerichtet um die Reaktion sehen zu können

- erfühlen der Zwerchfell Spannung
- eine Hand an der Sternumspitze, die andere auf höhe 18. Brustwirbel
- beide Hände arbeiten aufeinander zu und spüren die Atmung
- minimaler Druck
- Schnauben, Gähnen oder tiefes Durchatmen sind Entspannungszeichen



Behandlung des Zwerchfells über die Stammsehnen

Behandlung über die fünf Stammuskeln
(Ancestral Sinews)

- bei chronischen Erkrankungen
- Anregung um pathogene Faktoren auszuleiten

1. Alle Stammuskeln Gb 41 und Gb 27
2. Sternocleidomastoideus und Brachiocephalicus 3E 17
3. Zwerchfell Bl 17
4. Illiopsoas und Rectus abdominis Ma 25
5. Paravertebrales und Glutaeus Bl 10 und Bl 23

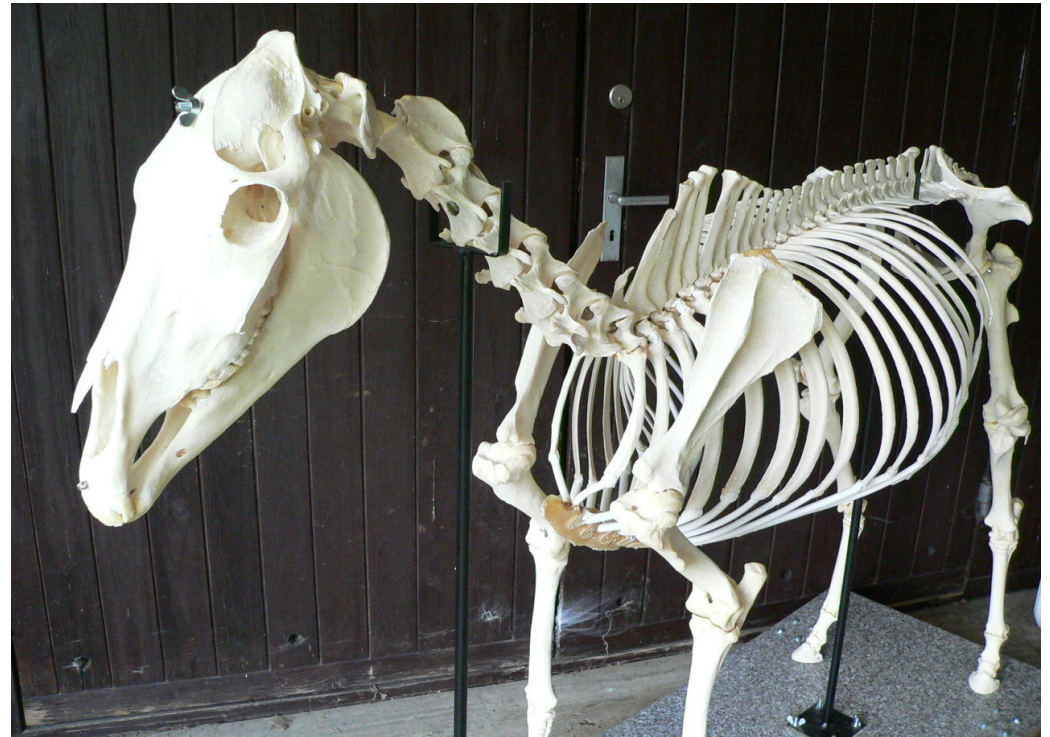


Thoraxapertur
Cerviko-thorakales Diaphragma
Zervicothorakaler Übergang

Die Thoraxapertur ist im Bereich des Übergangs Brust- zu Halswirbelsäule, sie setzt an Brustbein und Widerrist an.

Der Brustkorbeingang wird von folgenden Strukturen begrenzt:

- dorsal: 7. Hals- bzw. 1. Brustwirbel
- lateral: 1. Rippenpaar
- ventral: Manubrium sterni



Die Thoraxapertur wird durchtreten von:

Trachea

Ösophagus

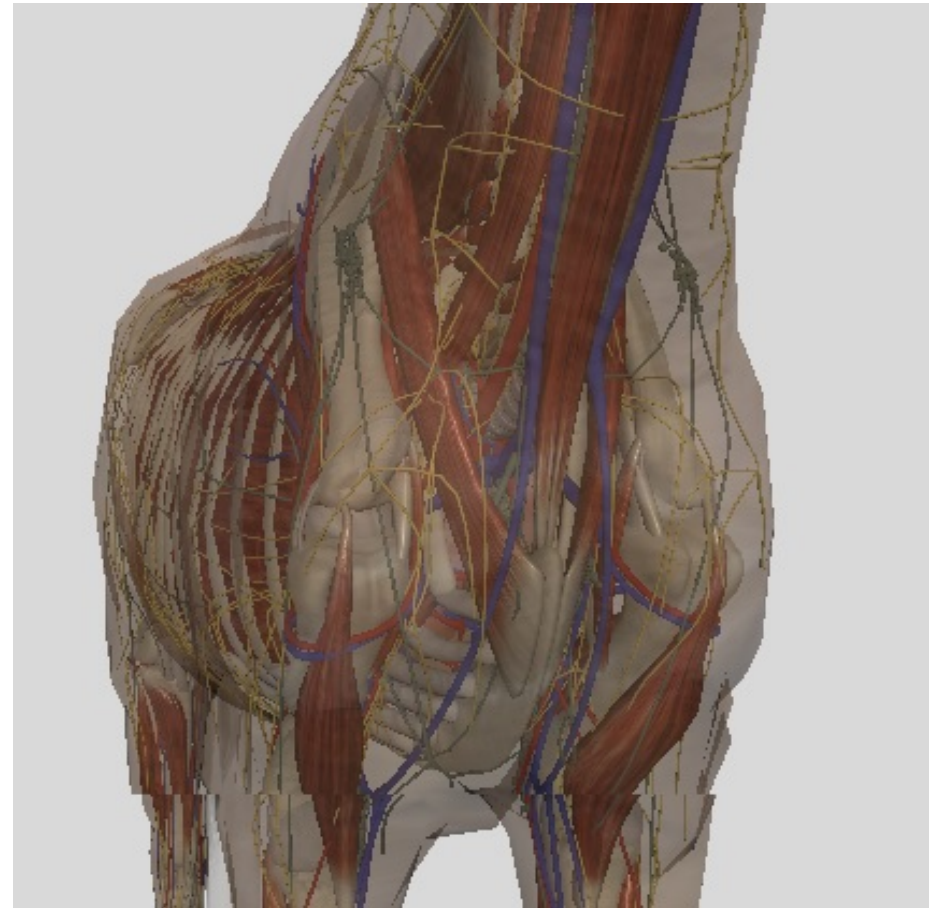
Nerven (Nervus vagus, Nervus phrenicus, Nervus laryngeus recurrens, Truncus sympathicus, Plexus brachialis)

Blutgefäße (Arteria carotis communis, Truncus brachiocephalicus, Arteria subclavia, Vena jugularis interna, Vena brachiocephalica, Vena subclavia, Vena cava cranialis,)

Lymphgefäße (Ductus thoracicus)

Sie ist sehr anfällig für muskuläre Verspannungen, wodurch der Abfluss behindert wird, es kommt es zu Stauungen im Schädel, bzw. die Blutversorgung des Körpers wird gestört.

Immer öffnen, bevor am Schädel gearbeitet wird!



Die Thoraxapertur hat Verbindung zum:

vorderen Rand des Schulterblattes → Beweglichkeit des Schultergelenks kann bei Verspannungen eingeschränkt sein

Sternum

Zungenbeinmuskeln

Nervus accessorius, (11. Hirnnerv) versorgt

den M. trapezius

Speiseröhre

Luftröhre

Schilddrüse



Symptome einer verspannten Thoraxapertur:

übermäßiges Schwitzen am Kopf

Kopfschlagen

geschwollene Halslymphknoten

geschwollene Ohrspeicheldrüsen

unerklärliche Vorhandlahmheiten

Kiefergelenksprobleme

Thoraxapertur auf die Behandlung vorbereiten/manuelle Techniken

Schulter sanft und langsam von oben nach unten ausstreichen

Mit den vier Fingern (ohne Daumen) hinter das Schulterblatt greifen

Vergleiche beide Seiten. Ist das Gewebe überall weich oder gibt es Verspannungen?

HWS im Bereich des 5. /6. /7. Halswirbels ganz sanft hin und her schaukeln



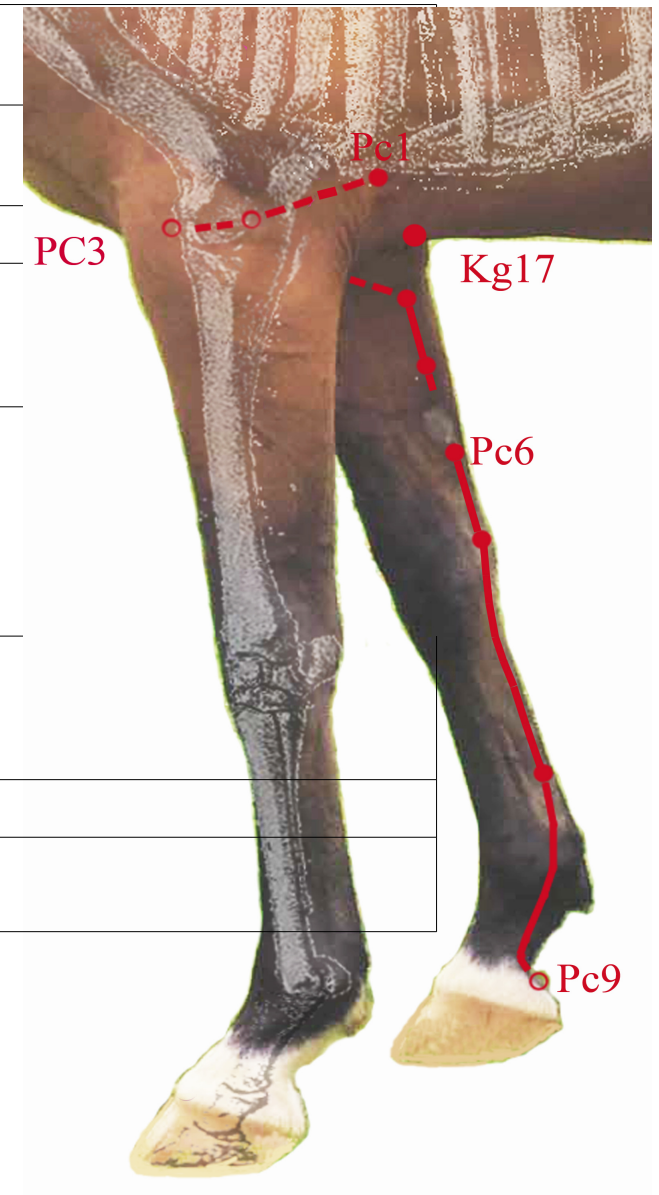
Akupunkturpunkte zur Behandlung der Thoraxapertur:

Pc 6

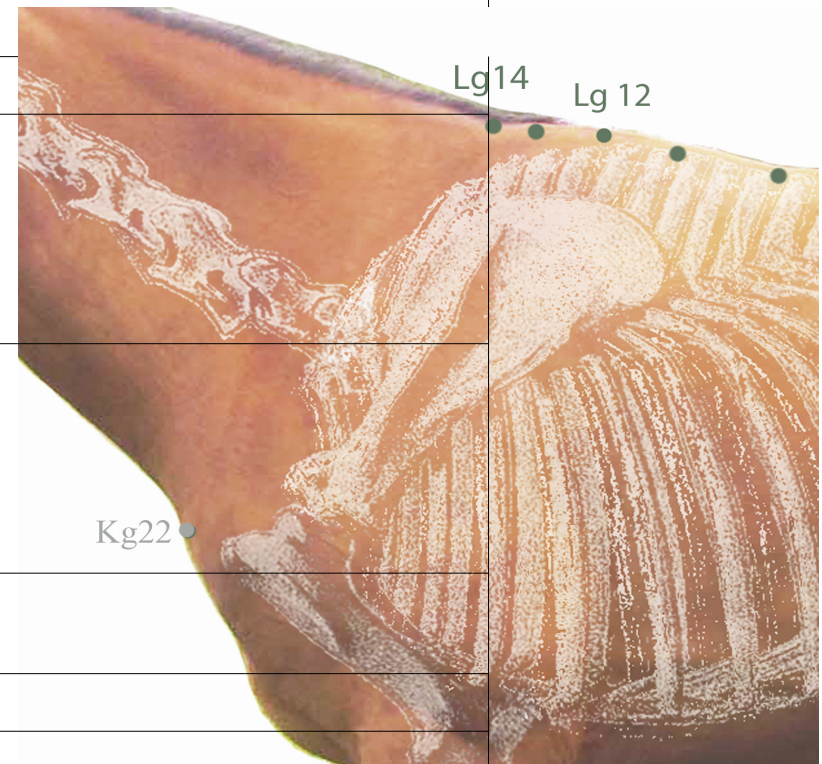
Lg 14

Kg 22

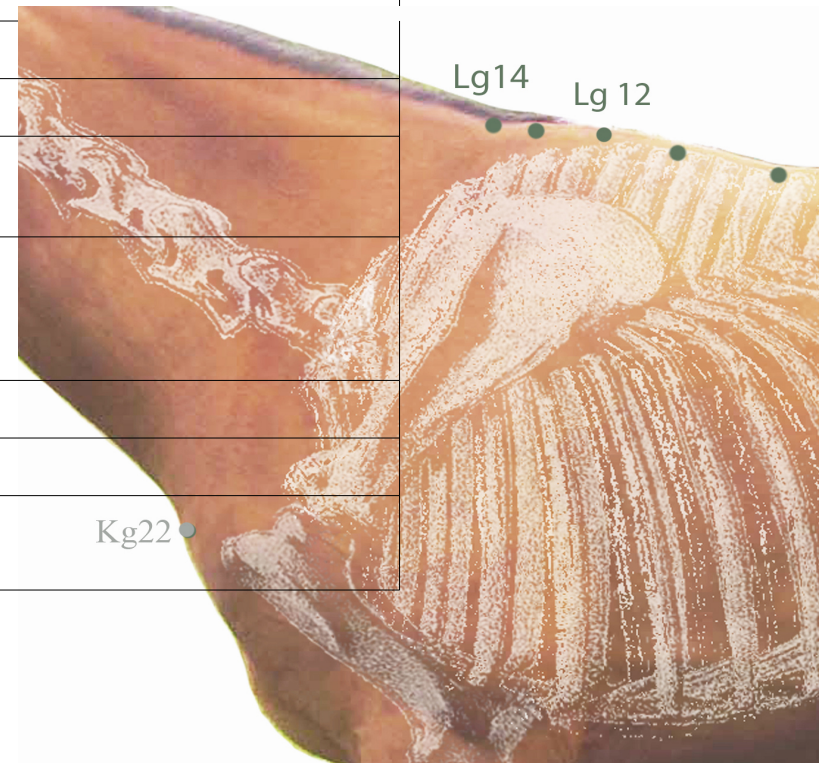
Punkt Pc 6	Perikard 6 – Nei Guan – Inneres Passtor
Qualifikation	Einschaltpunkt Yin Wei Mai, Meisterpunkt für den Thorax, Luo Punkt zum 3E
Lokalisation	Vor bzw. hinter der Kastanie, gegenüber 3E5
Wirkung	Leitet Feuchtigkeit, Schleim, Hitze und Wind aus, stärkt die Mitte, beruhigt den Magen, stützt und beruhigt den Shen bei Störungen des FK Herz
Anwendung	Schmerz in Herzregion, Stauungszustände und Schmerzen im Thorax, bei Magen- Darmerkrankungen, rebellierendes Magen Qi, reguliert Hormone, Angstzustände, Nervosität, Verspannungen, Bewegungsstörungen der distalen Vordergliedmaße, bei Blockade zwischen 7. HW / 1. BW
Bemerkung	Bei Magenschmerzen und Unwohlsein mit Magen 36 kombinieren. Ein wichtiger Beruhigungspunkt.
Behandlung	Nadelung: Bis 1 Cun tief, schräg unter die Kastanie
Notizen	



Punkt Lg 14	Lenkergefäß 14 – Da Zhui – Großer Wirbel
Qualifikation	Treffpunkt der Yang Leitbahnen
Lokalisation	Auf der Mittellinie, im Axthieb
Wirkung	Stützt das Qi der Mitte, der Lunge und der Leber, stärkt das Yang, besonders das Herz Yang, befreit die Körperoberfläche, stärkt besonders das Herz Yang, klärt den Geist, kühlt Blut, eliminiert Wind Hitze Feuchtigkeit
Anwendung	Zur Stärkung nach langer Krankheit oder großer Anstrengung, Atemwegserkrankungen, Fieber, Lymphknotenschwellung, Ekzeme, Hitzschlag, Erkältungen, wirkt auf den 6./7. HW, Wobbler-Syndrom
Bemerkung	Der Punkt der tausend Strapazen, wird auch die Spinne genannt, da er in alle Richtungen ausstrahlt.
Behandlung	Nadelung: Sehr tief, senkrecht
Notizen	



Punkt Kg 22	Konzeptionsgefäß 22 – Tian Tu – Himmelsprojektion
Qualifikation	Verbindungspunkt mit dem Yin Wei Mai
Lokalisation	Auf der Mittellinie, über dem Brustbein
Wirkung	Fördert das Absteigen des Lungen Qi, beseitigt Wind Hitze aus der Lunge
Anwendung	Atemwegserkrankungen, akuter und chronischer Husten, Kehlkopfpfeifen, Halsentzündung, Schilddrüsenerkrankungen
Bemerkung	Wichtiger Punkt bei Lungenproblemen.
Behandlung	Nadelung: Bis 1 Cun tief, senkrecht
Notizen	



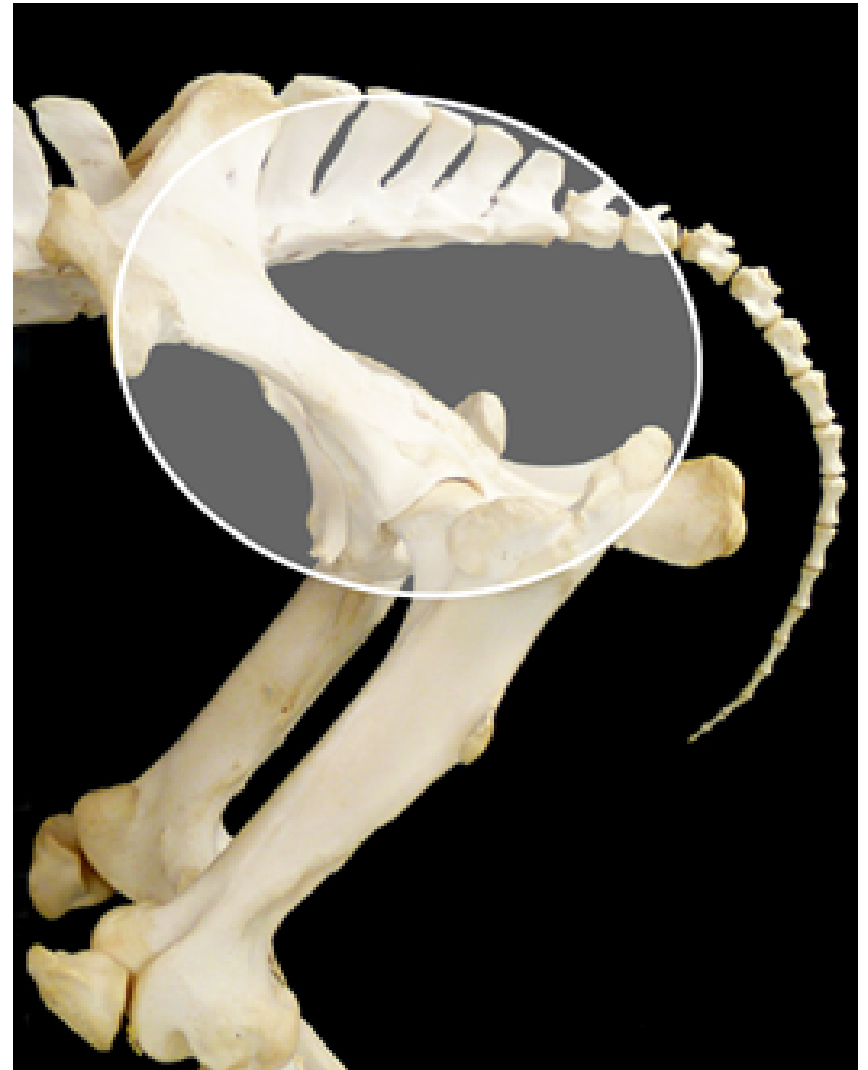
Thoraxapertur mit den Händen öffnen



- die obere Hand liegt vor dem Widerrist
- die untere Hand am Brustbein oder etwas höher
- beide Hände arbeiten gedanklich aufeinander zu
- der Druck ins Gewebe ist minimal, wird über einige Minuten lang durchgeführt
- wo sind Spannungen im Gewebe zu spüren?
- gib Energie zwischen Deine Hände und denke: Mögen sich die Spannungen auflösen

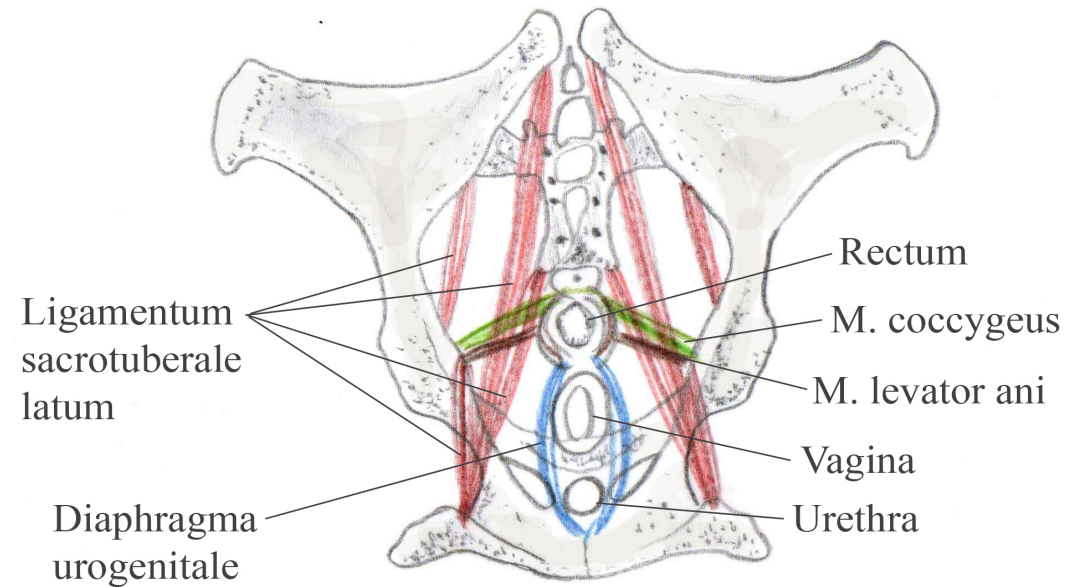
Das Beckendiaphragma

Das Beckendiaphragma befindet sich am Übergang letzter Lendenwirbel / Kreuzbein und in Höhe des Schambeins.



Zwischen Übergang LWS/Sakrum und Schambein
Diaphragma Pelvis und Urogenitale haben großen
Einfluss auf die Beweglichkeit des Sakrums und
der Schwanzwirbel

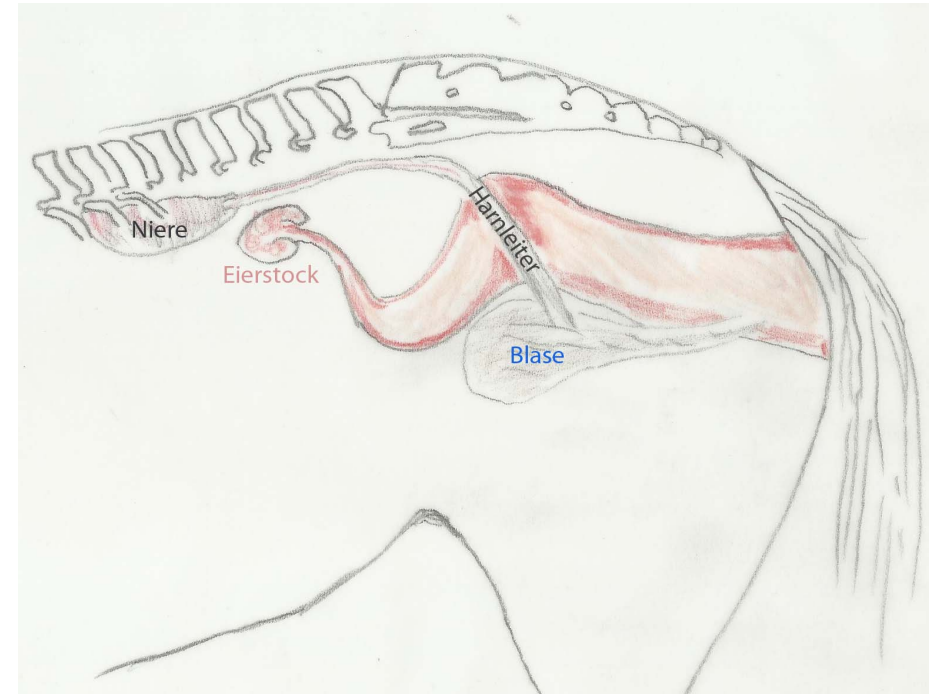
Das Beckendiaphragma



Wodurch kann es zu Störungen und Blockaden des Beckenbodens kommen?

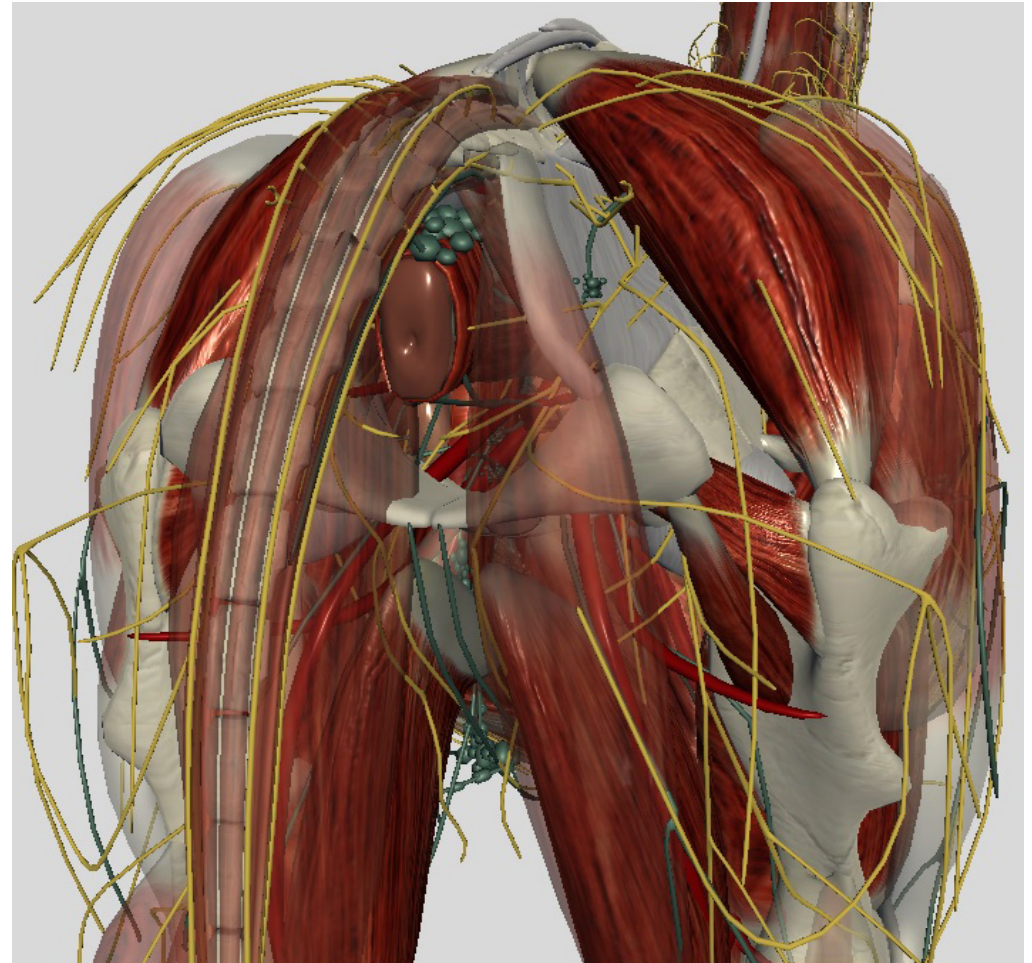
Zu Störungen kommt es infolge von:

- Blasenentzündungen
- Eierstockentzündungen / Eierstockprobleme
- Kastration
- Operationen
- Infektionen
- Koliken
- Geburten



Symptome bei verzogenem Beckenboden:

- Pferd macht kleine Schritte mit der Hinterhand
- zackeln und stolpern
- Hinterbeine stehen eng nebeneinander
- ISG Probleme
- Beckenschiefe
- Schweifhaare bleiben beim Laufen innen an den Hinterbeinen hängen, der Schweif wird nicht frei getragen



Akupunkturpunkte zur Behandlung des Beckenbodens

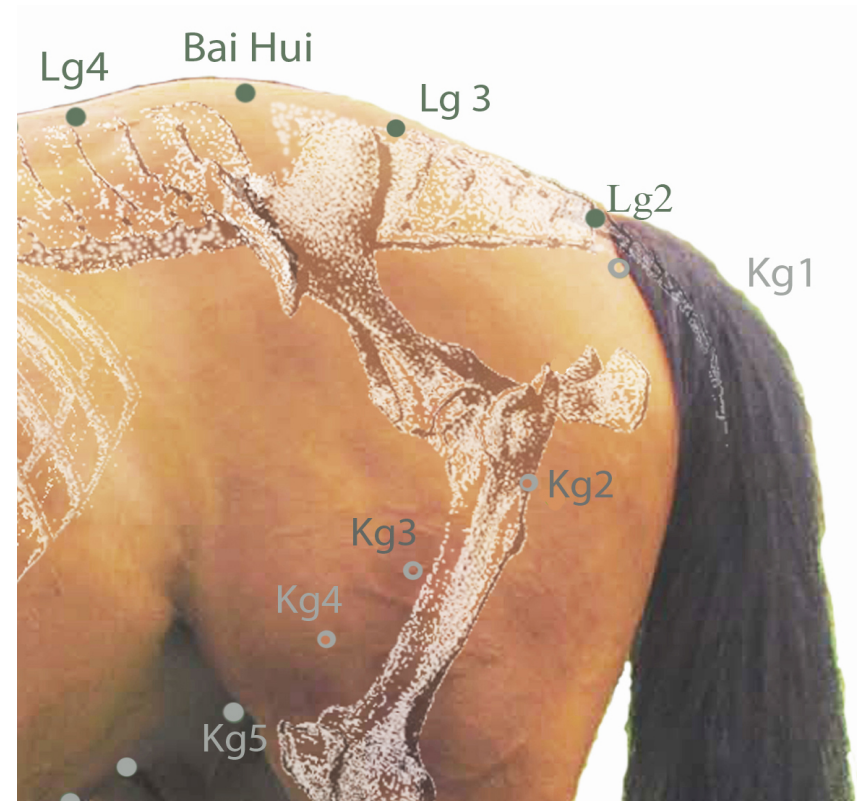
Das Beckendiaphragma kann über das Gürtelgefäß, das Lenkergefäß und das Konzeptionsgefäß behandelt werden.

Gürtelgefäß: Gb 26, Gb 41, 3E5

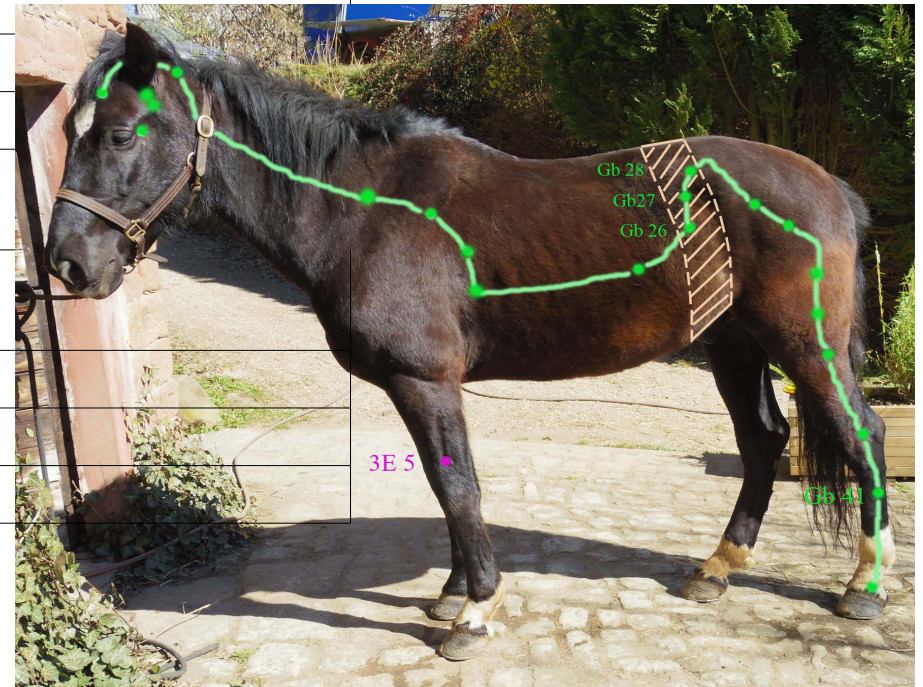
Lenker 3-1

KG 1-3

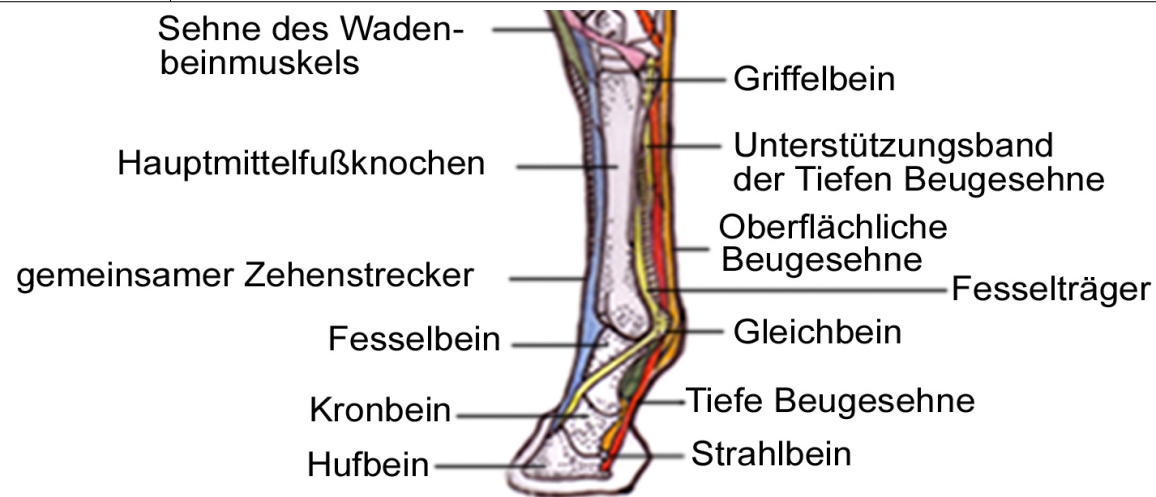
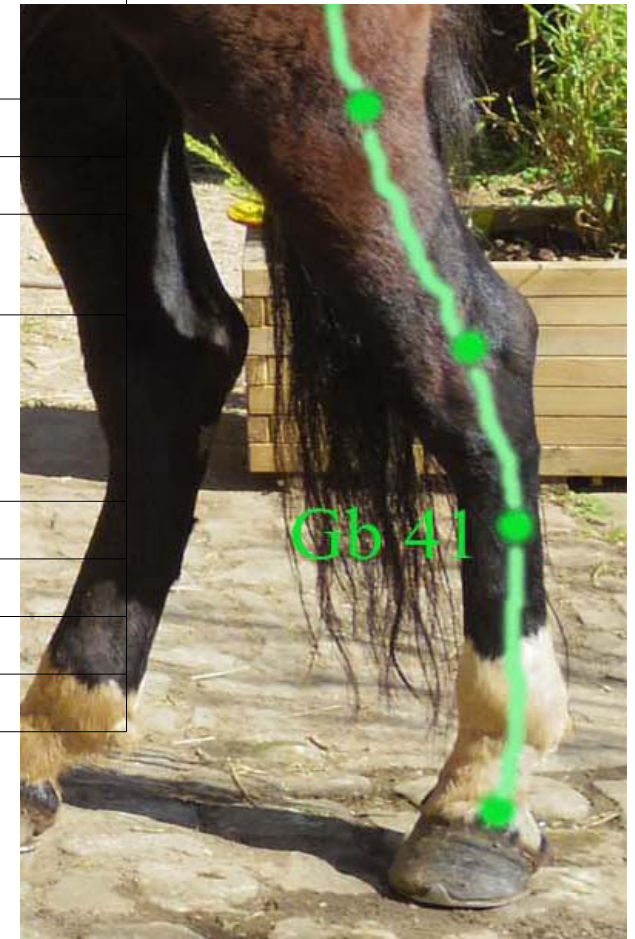
Meisterpunkt der Hinterhand



Punkt Gb 26	Gallenblase 26 – Dai Mai – Gürtelgefäß
Qualifikation	Anfangspunkt des Gürtelgefäßes
Lokalisation	Kranial des Tuber Coxae
Wirkung	Leitet Feuchtigkeit und Hitze aus, harmonisiert Qi und Blut und den unteren Erwärmer
Anwendung	Schmerzen in Lende und Flanke, gynäkologische Störungen, Cystitis
Bemerkung	Diagnostischer Punkt für das Gürtelgefäß
Behandlung	Nadelung: Bis 1 Cun tief, senkrecht
Notizen	



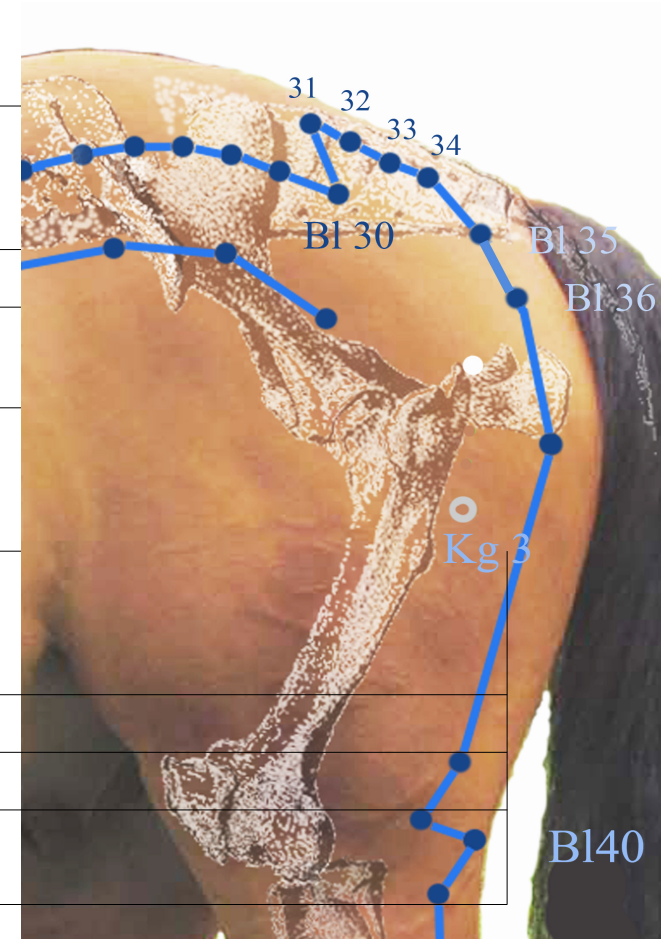
Punkt Gb 41	Gallenblase 41 – Zu Lin Qi – Am Rand der Tränen des Fußes
Qualifikation	Holzpunkt, Einschaltpunkt des Dai Mai (Gürtelgefäß)
Lokalisation	Lateral am Hinterbein, kaudodistal des Griffelbeinköpfchens
Wirkung	Eliminiert Wind, Hitze und macht die Leitbahn frei, stützt die Gallenblasen Leitbahn und den ganzen Funktionskreis
Anwendung	Chronische Probleme des Bewegungsapparates, ausbleibende Laktation, Stauungen des Gürtelgefäßes, Blasenentzündung, Gleichgewichtsstörungen, halbseitige Lähmungen oder Gefühlsstörungen
Bemerkung	
Behandlung	Nadelung: Bis 0,5 Cun tief, senkrecht
Blütenessenz	Bachblüte Red Chestnut
Notiz	



Punkt 3E 5	Dreifacherwärmer 5 – Wai Guan – Äußeres Grenztor	
Qualifikation	Einschaltpunkt des Yang Qiao Mai, Verbindung zur Gallenblasen Leitbahn, Luo Passage Punkt → PC 7, Meisterpunkt bei rheumatischen Erkrankungen	
Lokalisation	Lateral, 2 Cun oberhalb vom Karpalgelenk, gegenüber von PC 6	
Wirkung	Beseitigt alle Pathogene, besonders Wind - Hitze, beseitigt Toxine, befreit die Körperoberfläche, macht die Netzleitbahnen durchgängig, beseitigt Qi Blockaden	
Anwendung	Kopfschmerz, Nackenschmerz, Fieber, leichtes Schwitzen, Kälteabneigung, Bindehautentzündung, Gelenkbeschwerden, Wetterfühligkeit, Hauterkrankungen, reguliert endokrines System, Störherdbehandlung	
Bemerkung	Wichtig bei degenerativen Erkrankungen des Bewegungsapparates. Zusammen mit Di 4 bei HWS Problemen.	
Behandlung	Nadelung: Bis 0,5 Cun tief, senkrecht	
Blütenessenz	Kalifornische Blütenessenz Snapdragon	
Notizen		

Meisterpunkt der Hinterhand

Punkt	Blase 54 – Ba Shan – Grenze dieser Folge
Bl 54	
Qualifikation	Meisterpunkt der Hintergliedmaße
Lokalisation	Auf dem Biceps femoris, über dem Trochanter major, distal von Blase 29
Wirkung	Leitet Feuchtigkeit und Hitze aus, stärkt die Hinterhand und den unteren Erwärmer, entspannt und kräftigt den Anus und den Beckenboden
Anwendung	Hinterhand Lahmheiten, Bewegungsstörungen und Blockaden am Hinterbein, Hüftgelenksarthritis, Myositis des M. biceps femoris, lokale Schmerzen
Bemerkung	Diagnostischer Punkt für Hüftprobleme.
Behandlung	Nadelung: Bis 2 Cun tief, senkrecht
Notizen	




Behandlung des Beckenbodens mit den Händen



- erspüren der Struktur zwischen den Händen
- beide Hände arbeiten aufeinander zu
- der Druck ist minimal
- die untere Handfläche zeigt nach oben

Handposition zur Behandlung des Beckendiaphragmas

Punkt Lg 1	Lenkergefäß 1 – Chang Quian – Langfristige Kraft	
Qualifikation	Luo Passage Punkt zum Ren Mai (Konzeptionsgefäß), Kreuzungspunkt mit Nieren- und Gallenblasen Leitbahn	
Lokalisation	Unter der Schweifrübe, über dem Anus.	
Wirkung	Reguliert Lenkergefäß und Konzeptionsgefäß, beruhigt das Shen, beseitigt feuchte Hitze	
Anwendung	Wurzelchakra stärken, Juckreiz an der Schweifrübe, Schmerzen im Verlauf der Wirbelsäule, urogenitale Probleme	
Bemerkung	Dieser Punkt kann gut mit rotem Licht behandelt werden.	
Behandlung	Nadelung: Bis 1 Cun tief, senkrecht	

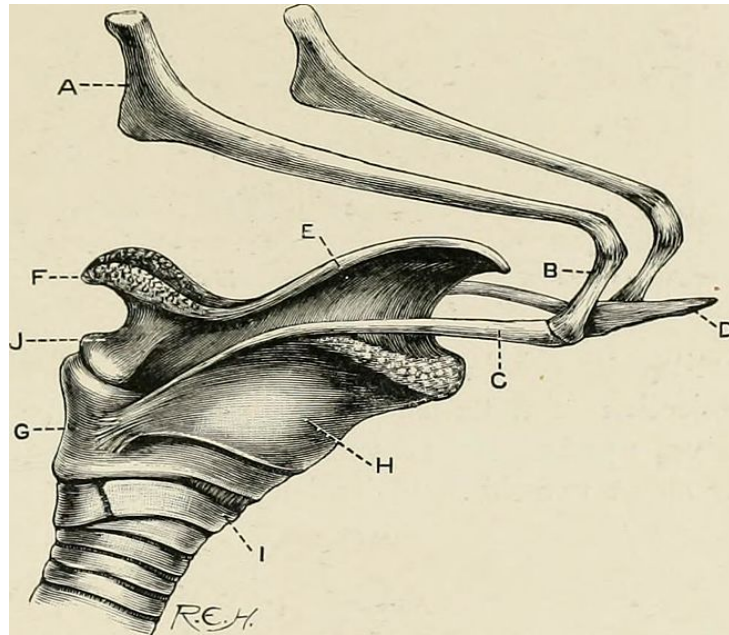
Punkt Kg 1	Konzeptionsgefäß 1 – Hui Yin – Treffpunkt des Yin
Qualifikation	Luo Passage Punkt des Ren Mai (Konzeptionsgefäß), Anfangspunkt Ren Mai, Du Mai und Chong Mai
Lokalisation	Zwischen Anus und Vulva bzw. Peniswurzel
Wirkung	Nährt das Yin der Niere und die Essenz, beseitigt feuchte Hitze
Anwendung	Ausfluss aus der Scheide, Inkontinenz, Schwellungen und Juckreiz im Genitalbereich, Urogenitalerkrankungen, Uterusschmerzen
Bemerkung	Vorsicht in der Trächtigkeit!
Behandlung	Nadelung: 1 Cun tief, senkrecht

Das Zungenbein Os hyoideum

- filigraner H-förmiger Knochen
- hat muskuläre Verbindungen nach oben zum Os temporale, dem Schläfenbein, nach unten zum Zungenrund und nach hinten zum Kehlkopf
- ist als Aufhängeapparat der Zunge bei der Futteraufnahme ständig in Bewegung
- direkte Verbindung mit Brustbein/Sternum über zweigliedrigen Muskelstrang der Halsmuskulatur
- Läsionen sind einseitig kontrahierte Muskeln des Kehlkopf und des Zungenbeins können zur Blockierung/Verschiebung des Os temporale nach lateral führen
- Kehlkopferkrankungen können mit dem Os hyoideum im Zusammenhang stehen, bei hypertoner Kehlkopfmuskulatur kann Kehlkopfpfeifen entstehen



Zungenbein und Kehlkopf



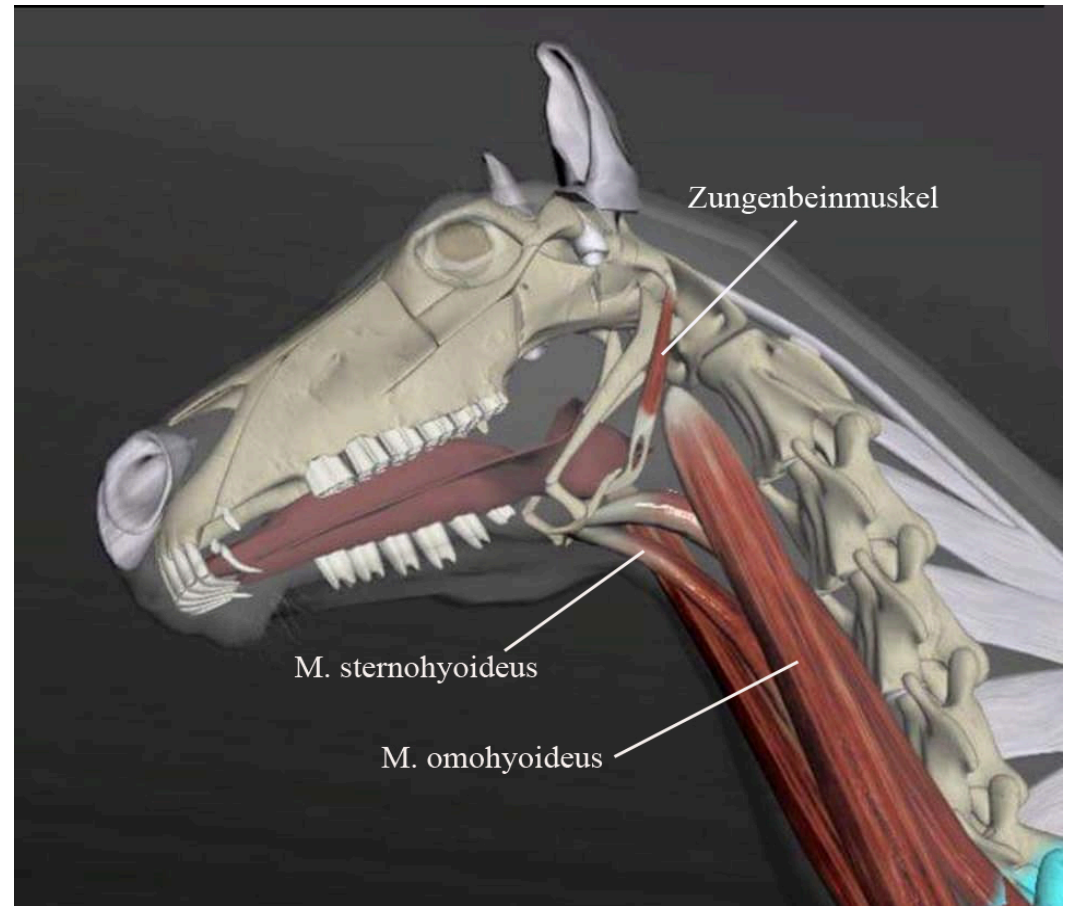
Quelle: Wikimedia

- A= Großes Horn, Stylohyoid
- B= Kleines Horn, Ceratohyoid
- C= Fersenähnlicher Fortsatz, Proc.thyrohyoideus
- D= Zungenfortsatz
- E= Kehldeckel, Epiglottis
- F= Stimmritze, Glottis
- G= Ringknorpel, Krikoid cartilago
- H= Schilddrüsenknorpel, Thyroid cartilago
- I= Erster Ring der Trachea
- J= Stellknorpel des Kehlkopfes, Arytenoidknorpel

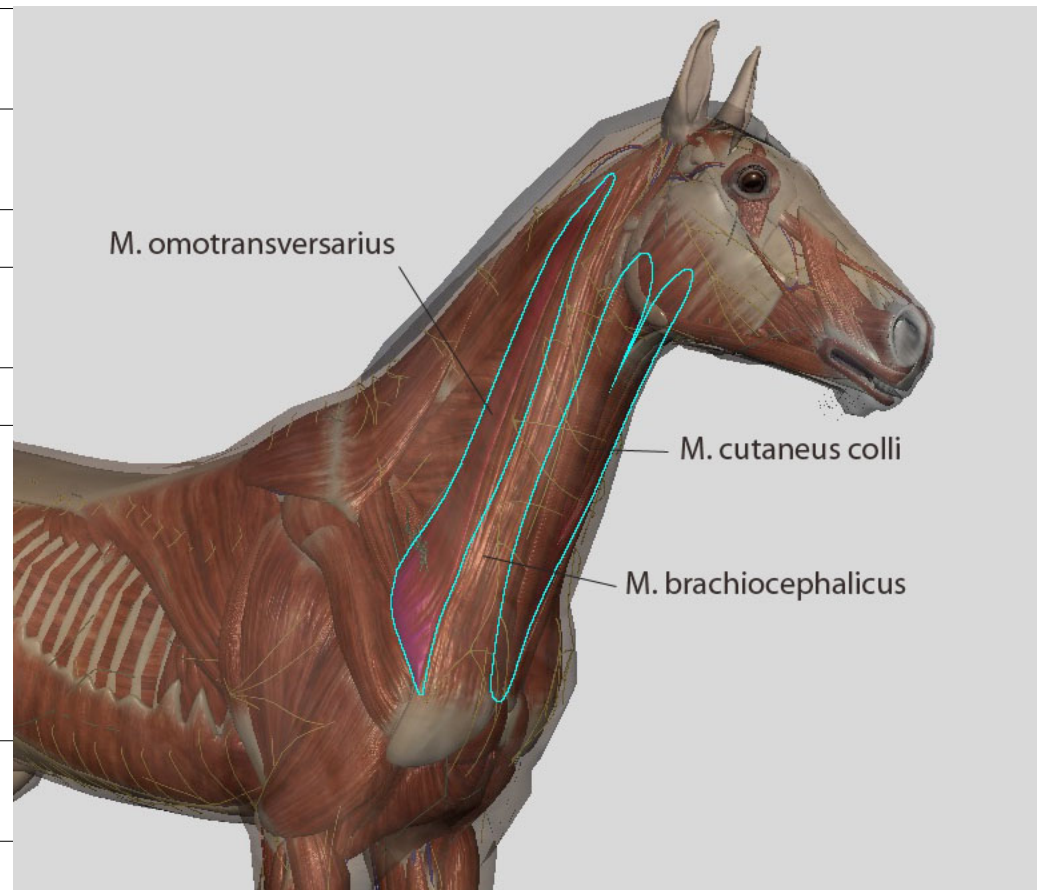
Symptome des Zungenbeins

- keine Losgelassenheit beim Reiten
- Gleichgewichtsprobleme/ataktische Störungen des Bewegungsapparats
- Kopfschiefhaltung
- Probleme beim Kauen
- einseitig verspannte Muskulatur am Hals und in der Ganasche
- Kehlkopfpfeifen
- Schluckbeschwerden
- Schilddrüsenprobleme?

Durch die Blockade wird eine falsche Lageinformation an das Hirn weitergeleitet, was zu einer Einschränkung von Beweglichkeit und Gleichgewicht führen kann. Bei Menschen kann sich Schwindel zeigen.



Punkt Di 16	Dickdarm 16 – Ju Gu – Schlüsselbein
Qualifikation	Punkt auf dem Yang Qiao Mai, Diagnosepunkt Laryngitis / Pharyngitis
Lokalisation	Auf dem M. brachiocephalicus
Wirkung	Bei Schmerzen im Vorderbein / Schulter, stimuliert absteigen des Lungen Qi
Anwendung	Diagnosepunkt
Bemerkung	Daumengriffpunkt: Druckdolent bei Vorderhandlahmheit oder Bewegungseinschränkung, Zahnschmerzen, Allergien (nach Tina Doxtader), Testpunkt für den 6./7. Halswirbel Trigger M. brachiocephalicus
Behandlung	Nicht Nadeln, Behandlung erfolgt über Dickdarm 1
Notizen	



Manuelle/Energetische Behandlung des Zungenbeins

- abfühlen der Muskulatur in der Ganasche mit der aufgestellten Hand, rechts mit links vergleichen, Release abwarten
- schütteln des blockierten Zungenbeins zur Lockerung, man greift den Processus lingualis zwischen den Unterkieferästen
- Sandwich Technik
- es gibt keinen Akupunkturpunkt der das Zungenbein behandelt
Man arbeitet hier über die (verspannte) Muskulatur. Behandlung mit Akupunktur über die Tendinomuskulären Leitbahnen: Dickdarm, Milz, Magen und Gallenblase



Behandlung über die Tendinomuskulären Leitbahnen

Behandlung Tingpunkt, Tonisierungspunkt und Reunionspunkt:

Dickdarmleitbahn: Di 1, Di 11, Gb 13

Milzleitbahn: Milz 1, Milz 2, Konzeptionsgefäß 3

Magenleitbahn:

Gallenblasenleitbahn: Gb 44, Gb 43, Dü 18

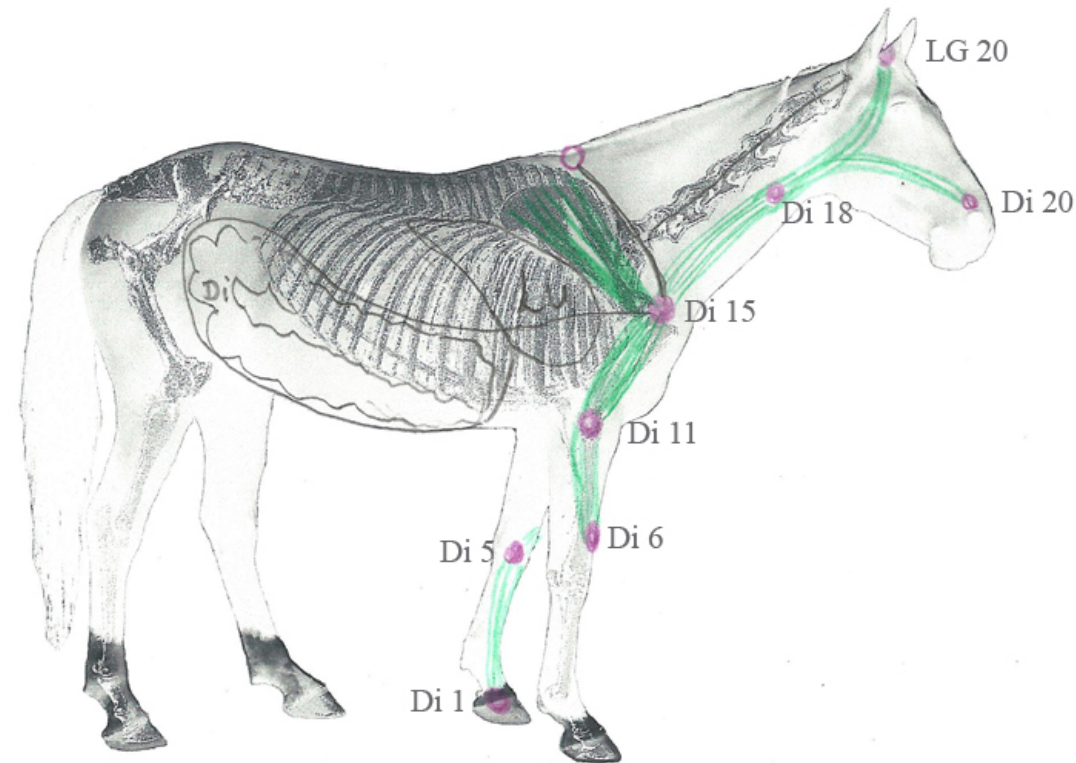


Punkt Gb 1	Gallenblase 13 – Ben Shen – Wurzel der Geisteskraft
Qualifikation	Punkt auf dem Yang Wei Mai, Reunionspunkt Dünndarm, 3E und Dickdarm TMM Yang
Lokalisation	Lateral des Schopfansatzes, etwa zw. Auge und Ohrgrund
Wirkung	Vertreibt Wind, befriedet das Shen, stützt und reguliert Leber Qi
Anwendung	Krampfanfälle, Beruhigung, Shen Störungen, Nackensteife, halbseitige Lähmungen
Bemerkung	
Behandlung	Nadelung: Bis 0,5 Cun tief, schräg

Punkt Dü 18	Dünndarm 18 – Quan Liao – Kellerloch zur Wange
Qualifikation	Reunionspunkt von Blase, Gallenblase und Magen TMM Yang
Lokalisation	Kraniocaudal des Jochbeins auf einer Linie mit dem lateralen Augenwinkel
Wirkung	Zerstreut Wind, lindert Schmerzen und Krämpfe.
Anwendung	Beruhigung, Empfindlichkeit im Kopfbereich, Headshaking, Facialislähmung, Krämpfe der Gesichtsmuskulatur, Trigeminus Neuralgien, Zahnschmerzen
Bemerkung	Tendinomuskulärer Reunionspunkt
Behandlung	Nadelung: Bis 0,5 Cun tief, senkrecht

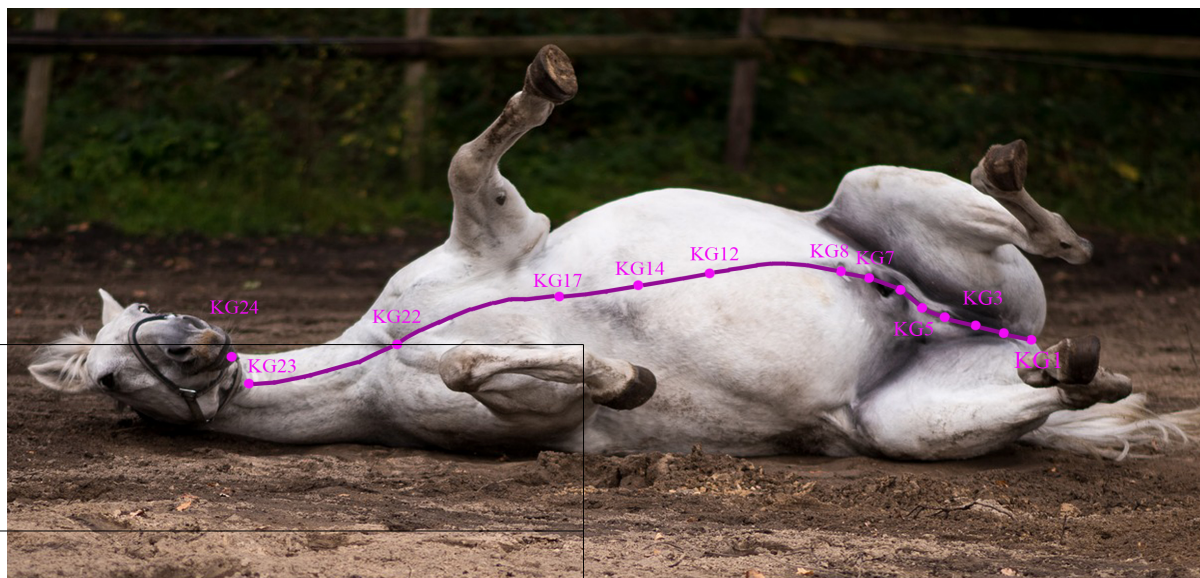


Der tendinomuskuläre Verlauf der Dickdarm Leitbahn

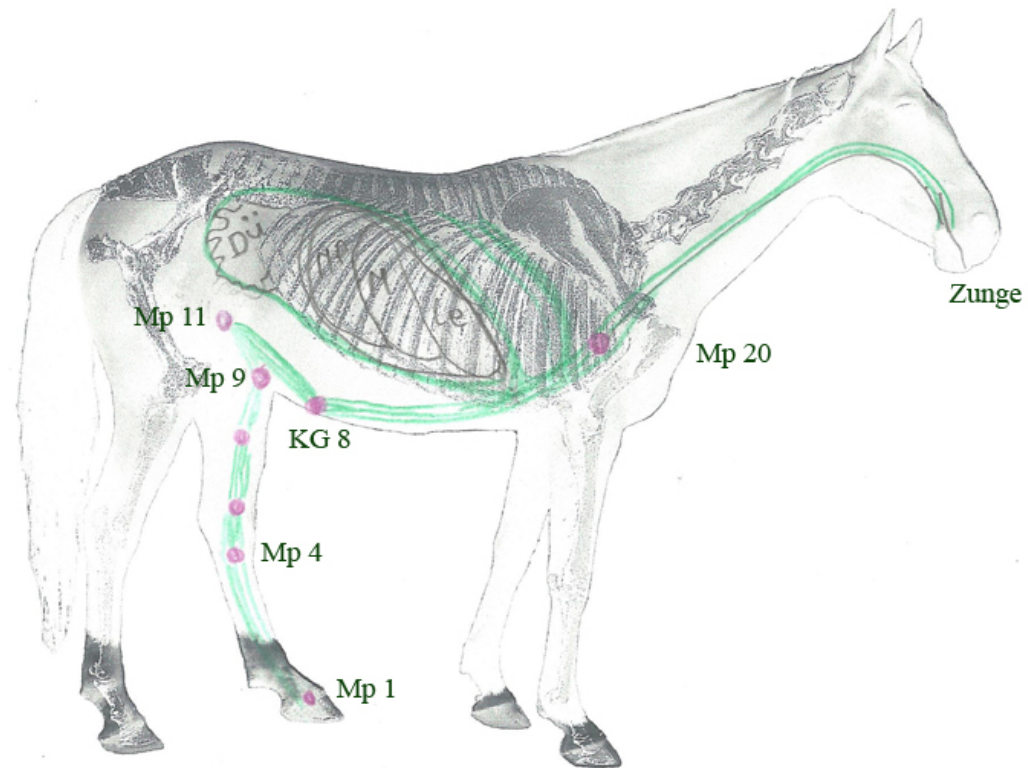


- gleicher Verlauf wie die Hauptleitbahn
- zieht zusätzlich über das Schulterblatt
- zieht über den Oberkiefer zu den Schneidezähnen
- beeinflusst das Zungenbein
- mit Lenker 20 bekommt der Dickdarm seine psychische Komponente

Punkt Kg 3	Konzeptionsgefäß 3 – Zhong Ji – Zwischen den Polen
Qualifikation	Mu Alarmpunkt der Blase, Reunionspunkt von Niere, Milz und Leber TMM Yin
Lokalisation	Auf der Mittellinie, 2 Cun kranial von KG 2
Wirkung	Beseitigt feuchte Hitze aus dem FK Blase und dem untern Erwärmer, fördert die Blasen Funktion
Anwendung	Akute Blasenprobleme, Blasenentzündung, Ausfluss aus der Scheide, Urogenitalerkrankungen, Uterusschmerzen, Nachgeburtsverhalten
Bemerkung	Der Punkt ist schwer zu erreichen. Vorsicht in der Trächtigkeit!
Behandlung	Nadelung: 1 Cun tief, senkrecht
Notizen	

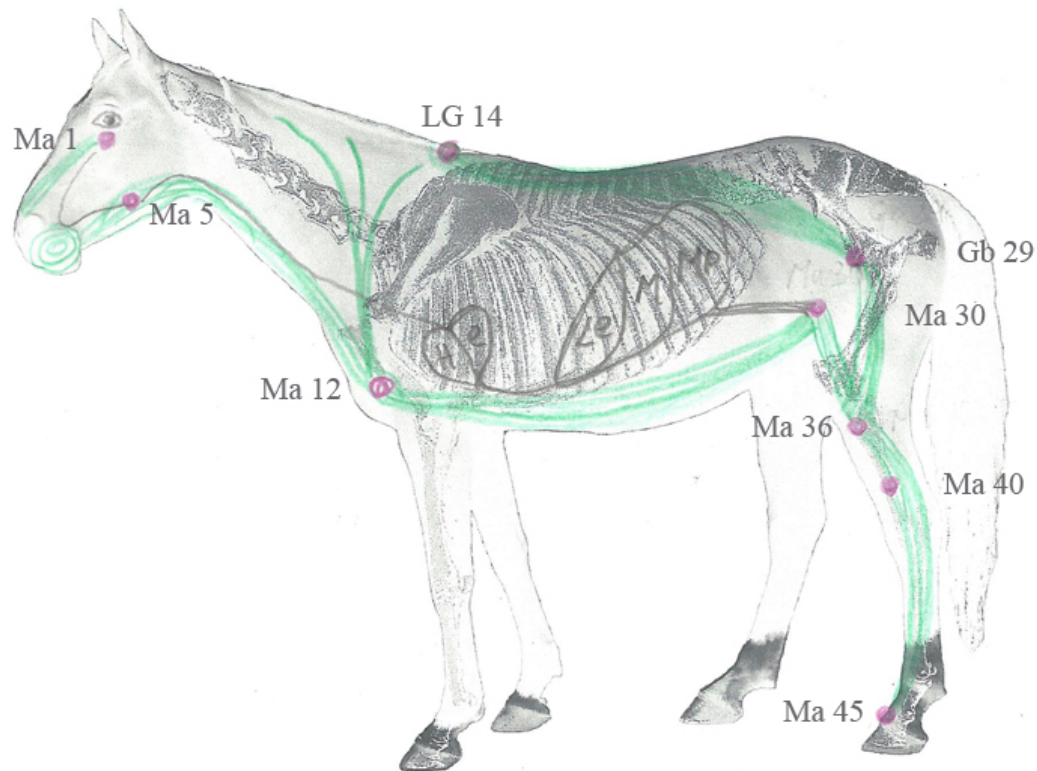


Der tendinomuskuläre Verlauf der Milz Leitbahn



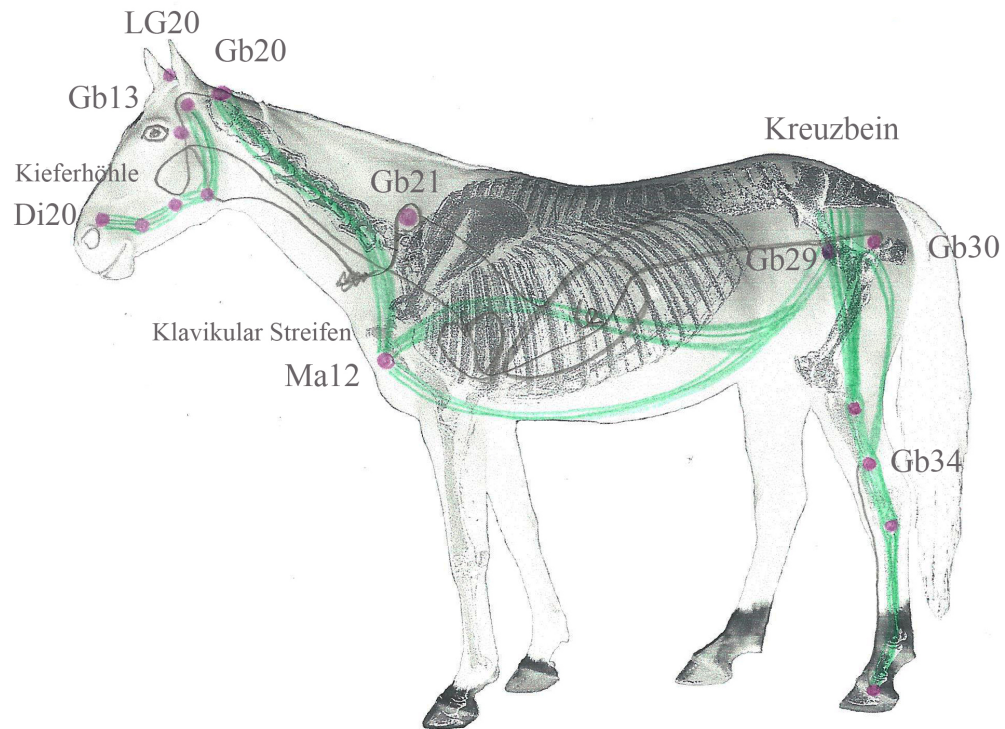
- beginnt bei Milz 1, zieht über das mediale Hinterbein und über die äußeren Genitalien
- geht durch den Bauchnabel bei KG 8
- verläuft weiter an der ventralen Halsseite bis zur Zunge
- ein Ast zieht am Rippenbogen entlang zur Wirbelsäule

Der tendinomuskuläre Verlauf der Magen Leitbahn



- entspricht dem Verlauf der Hauptleitbahn, verläuft außen und innen am Hinterbein hoch
- umschlingt die Hüfte bis an den mittleren Rücken, verläuft entlang der Speiseröhre
- beeinflusst das Zungenbein, zieht über die Zähne zu den Augen und Nüstern

Der tendinomuskuläre Verlauf der Gallenblasen Leitbahn



- beginnt lateral am Kronsaum mit Gallenblase 44
- zieht entlang der Hauptleitbahn nach oben
- heftet sich Fächerhaft an das Kreuzbein
- von Gallenblase 29 geht ein Ast zu Magen 12
- von Magen 12 über den Klavikular Streifen, den Hals nach oben
- über Genick und Kieferhöhle zu den Nüstern

Sandwich Technik zur Entspannung des Zungenbeins und der umliegenden Strukturen

- die obere Hand hat Kontakt zu Occiput und Atlas
- die untere greift den Proc. lingualis
- beide Hände arbeiten aufeinander zu, bzw. die untere in Richtung nach oben

Zusätzliche Maßnahmen nach Behandlung des Zungenbeins:

- entspannen des M. masseter
- entspannen der Halsmuskulatur
- öffnen der Thoraxappertur
- Korrektur des Sternums
- Abkauen lassen



Abkau Übungen

Kiefergelenke lockern → Abkauen lassen

Kauen hat eine beruhigende Wirkung auf das Gemüt und lockert Kiefergelenke, Genick, Hals und Vorhand des Pferdes.

Finger im Bereich des Diastema locker hinlegen

Wie kaut das Pferd?

währenddessen:

- Pferd Bewegung ermöglichen/führen
- Halsmuskulatur und Faszien mit den Händen beim Lösen unterstützen
- Pause machen
- Seite wechseln

