

## TCM Physiopunktur Pferd, Teil 1



**Akupunktur, chinesische Rezepte und manuelle Techniken  
für den Bewegungsapparat**

## Inhaltsverzeichnis

<u>Woraus besteht der Bewegungsapparat?</u>	3
<u>Knochen - Wandlungspase Wasser</u>	4
<u>Muskeln - Wandlungsphase Erde</u>	6
<u>Triggerpunkte und Tenderpoints</u>	11
<u>Dry Needling</u>	13
<u>Faszien</u>	15
<u>Der tendinomuskuläre Verlauf der Magen Leitbahn</u>	22
<u>Sehnen – Wandlungsphase Holz</u>	28
<u>Bänder</u>	28
<u>Gelenke – Wandlungsphase Wasser</u>	31
<u>Gelenkformen beim Pferd</u>	36
<u>Meisterpunkt aller Gelenke</u>	40
<u>Knorpel</u>	41
<u>Nerven - Niere?</u>	42
<u>Meisterpunkt des Marks</u>	43
<u>Inversion</u>	44
<u>Lymphgefäße und Lymphsystem</u>	46
<u>Thymus</u>	50
<u>Blutgefäße – Wandlungsphase Feuer</u>	51
<u>Meisterpunkt der Blutgefäße</u>	52
<u>Was sind Blockaden?</u>	53
<u>Qi und Blut bewegende Punkte:</u>	54
<u>Wie entstehen Blockaden?</u>	57

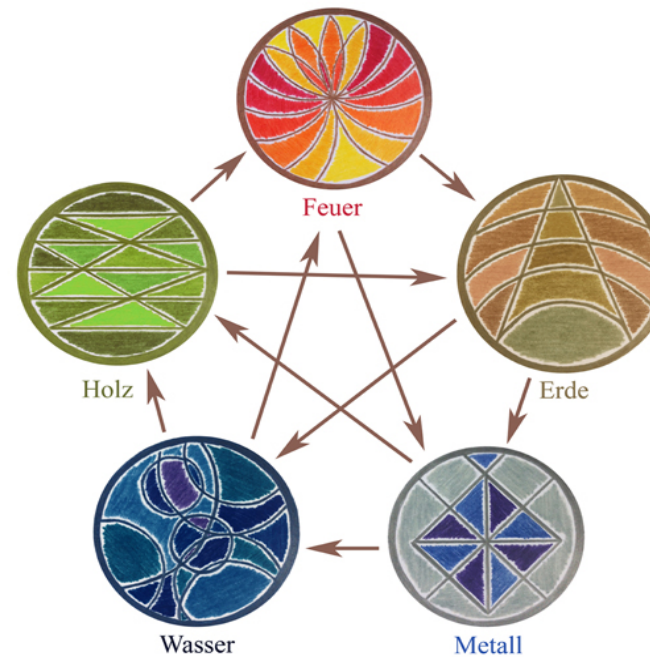


## Woraus besteht der Bewegungsapparat?

Was sind die Besonderheiten der einzelnen Strukturen?

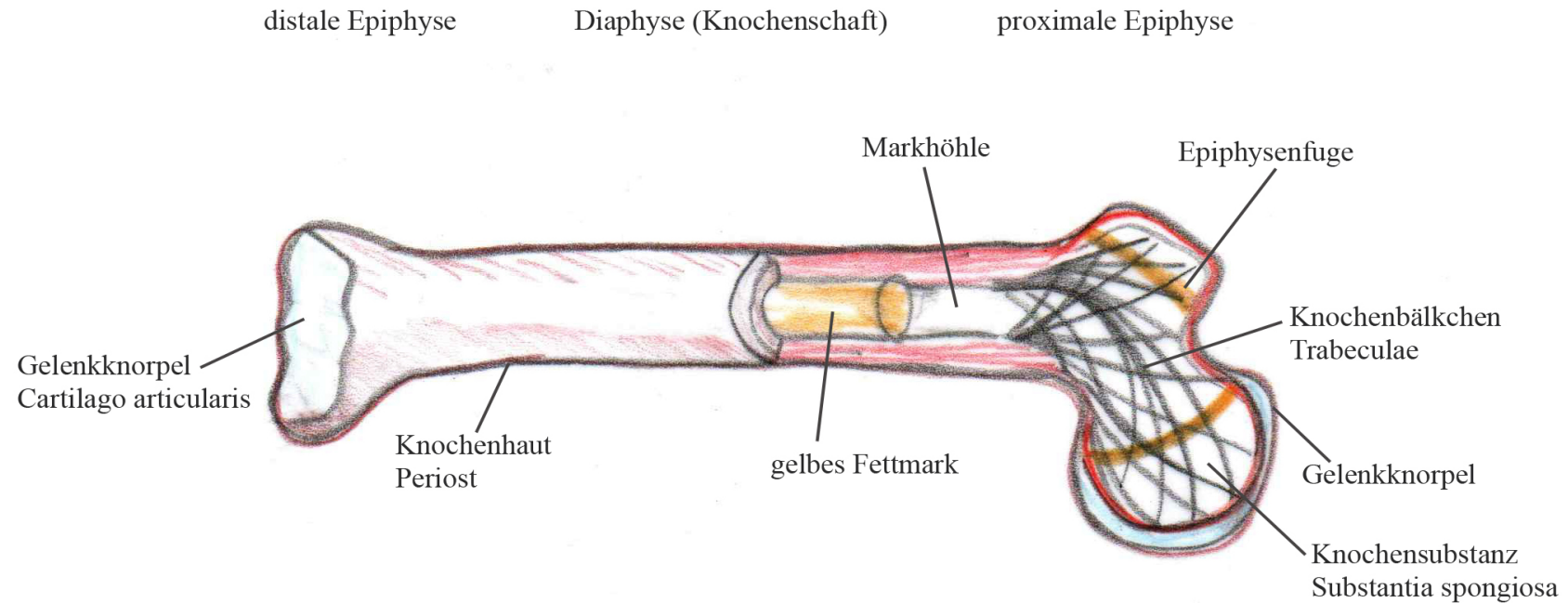
In welche Wandlungsphasen der chinesischen Medizin, lassen sich diese Strukturen einteilen?

Knochen  
Muskeln  
Faszien  
Sehnen  
Bänder  
Gelenke  
Knorpel  
Nerven  
Lymphgefäße  
Blutgefäße



# Knochen - Wandlungspase Wasser

## Röhrenknochen



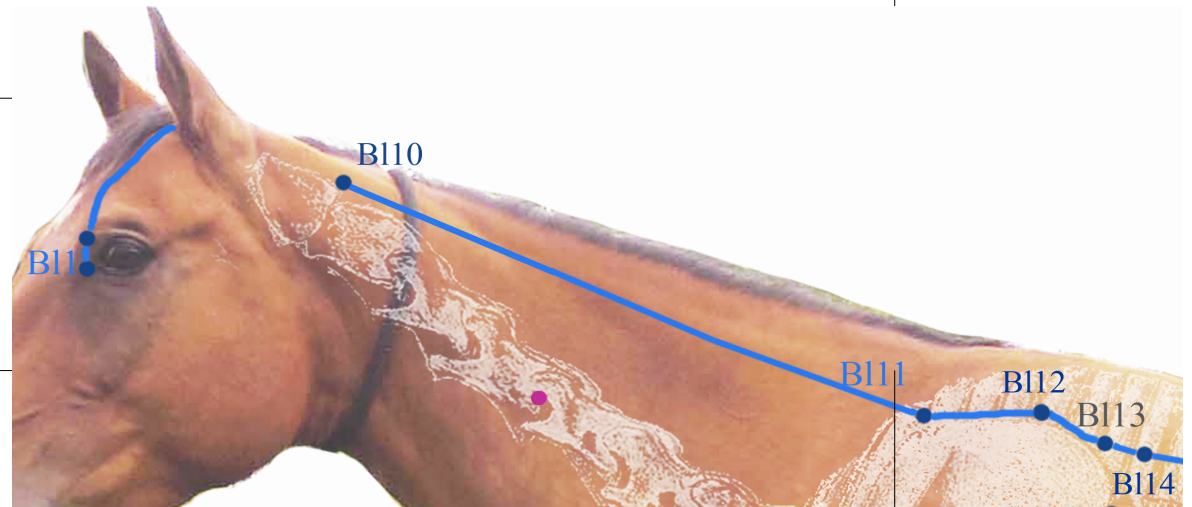
- Knochen sind lebendiges Gewebe
- Knochen wird ständig ab- und umgebaut: Osteoklasten lösen Knochenmaterial auf, Osteoblasten bauen es wieder auf
- Blut wird im Knochenmerk der Röhrenknochen gebildet
- Knochen sind stark durchblutet
- Knochen bilden Blutzellen: Rote Blutkörperchen, weiße Blutkörperchen und Blutplättchen

Knochenaufbau: <https://www.youtube.com/watch?v=Twg-1dHyGYw>

[https://www.youtube.com/watch?v=8m\\_Sxy26LOs](https://www.youtube.com/watch?v=8m_Sxy26LOs)

## Meisterpunkt der Knochen

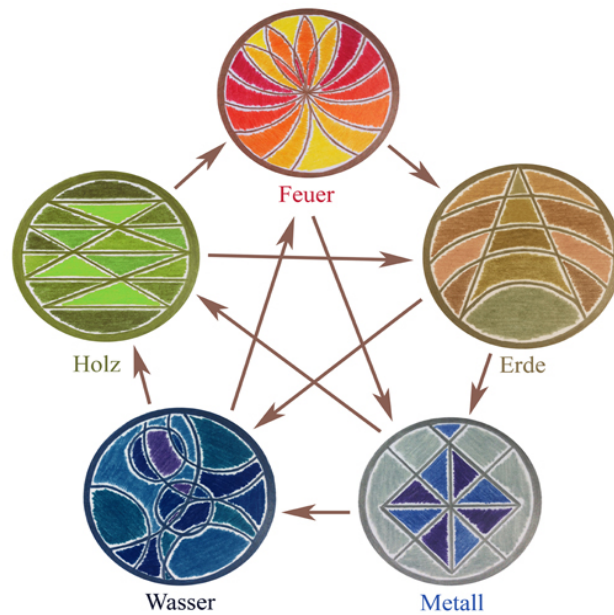
Punkt Bl 11	<b>Blase 11 – Da Shu – Großes Weberschiffchen</b>
Qualifikation	Hui und Meisterpunkt der Knochen, Reunionspunkt mit dem Du Mai (Lenkergefäß), Dünndarm- und Dreifacherwärmer Leitbahn, Meer des Blutes, Verbindungspunkt zum Chong Mai
Lokalisation	Am vorderen Scapularand, 3 Cun lateral der Wirbelsäule
Wirkung	Stärkt Knochen und Sehnen, vertreibt Wind und Hitze, unterdrückt Leber Yang, tonisiert Blut, entspannt die Wirbelsäule, befreit die Körperoberfläche
Anwendung	Allergien, Arthrose, Knochen und Gelenkerkrankungen, schlechte Knochenentwicklung bei Jungtieren
Bemerkung	Diagnostischer Punkt für Knochenerkrankungen Knochenwirksame Punkte: Bl 11, Gb 39, Ni 6
Behandlung	Nadelung: Bis 1,5 Cun tief, senkrecht
Notizen	





## Muskeln - Wandlungsphase Erde

- Körperfülle
- Skelettmuskeln, Eingeweidemusculatur, quergestreifte Herzmuskulatur
- Skelettmuskeln = aktiver Teil des Bewegungsapparates
- Muskeln kontrahieren und bewegen dadurch Körperteile
- Holz kontrolliert Erde

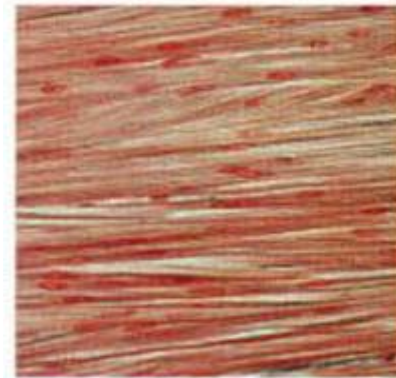


## Muskeln

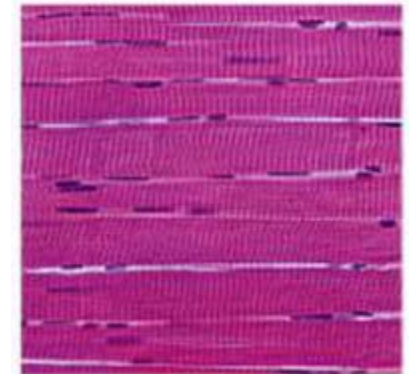
sind ein Organsystem, das Bewegungen ermöglicht.

drei verschiedene Arten:

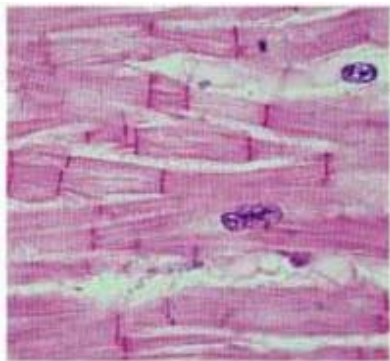
- Glatte Muskulatur, Eingeweidemusculatur, wird durch das vegetative Nervensystem gesteuert, einzelne Muskelzellen beinhalten jeweils einen Zellkern
- Quergestreifte Muskulatur, Skelettmuskulatur, ZNS steuert, besteht aus einzelnen Muskelfasern deren Zellkerne sich am Rand befinden
- Herzmuskulatur, Mischform aus den beiden anderen, einzelne Fasern, Zellkerne mittig, rhythmische Bewegungen



glatte Muskulatur



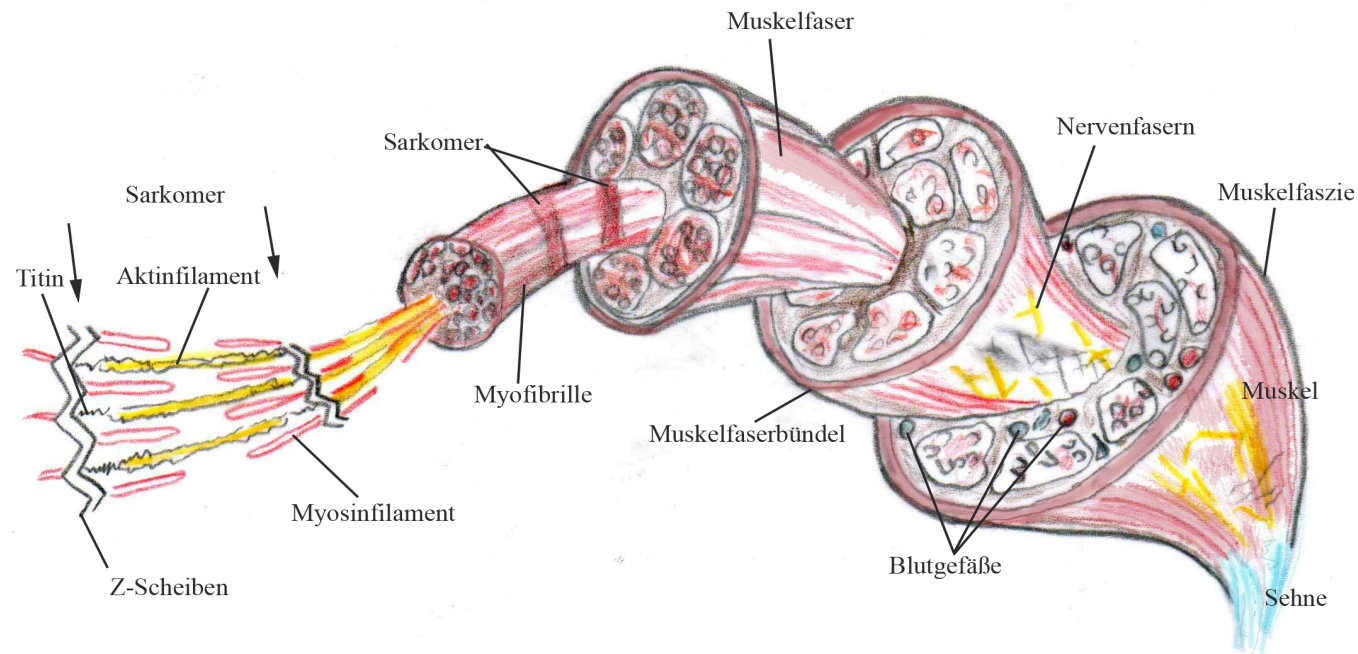
quergestreifte Muskulatur



Herzmuskel

## Skelettmuskeln - quergestreifte Muskulatur

- erhält ihren Namen durch die Aneinanderreihung der Sarkomere = kleinste funktionelle Struktur der Muskelfaser
- Muskelkontraktion entsteht durch das Ineinanderschieben der Proteinfilamente
- Muskelfaserbündel sind von Septen aus Bindegewebe umgeben
- die Bindegewebshüllen gehen in die Sehne über



Der Muskel setzt sich aus zahlreichen Muskelfasern zusammen, die wiederum aus kontraktilen Myofibrillen bestehen. Die 1-2 mcg starken Myofibrillen enthalten kontraktionsfähige Proteinfäden und weisen dunkle und helle Querstreifungen auf, mit Myosin- und Aktinfilamenten, die durch Nervenreize kontrahieren. In den Muskeln wird so chemische Energie in kinetische (mechanische) Energie umgewandelt.



Die Muskulatur macht mit rund 40 % die wichtigste Gewebeart im Organismus des Pferdes aus. Der größte Teil befindet sich an der Hinterhand.

Bei Pferden unterscheidet man in drei verschiedene Muskeltypen:

### **Slow Twitch-Muskelfasern (Typ I)**

Kontraktion langsam und mit viel Sauerstoffbedarf (aerob)

Die tiefe, stabilisierende Muskulatur besteht überwiegend aus diesen “roten” Muskelfasern

Pferde, deren Muskulatur überwiegend aus diesem Typ bestehen sind nicht so schnell, können aber sehr lange große Kraft aufwenden

Vermehrt bei schweren Pferden wie z.B. Kaltblüter

### **Fast Twitch-Muskelfasern (Typ II A)**

Kontraktion schnell und mit wenig Sauerstoffbedarf, weil die Energie hauptsächlich aus Glykogen (Kohlenhydratspeicher) gewonnen wird (anaerob)

Wegen der helleren Farbe werden diese ebenso als “weisse” Muskelfasern bezeichnet

Diese Pferde können kurzzeitig sehr schnell sein, halten diese Leistung aber nicht lange durch

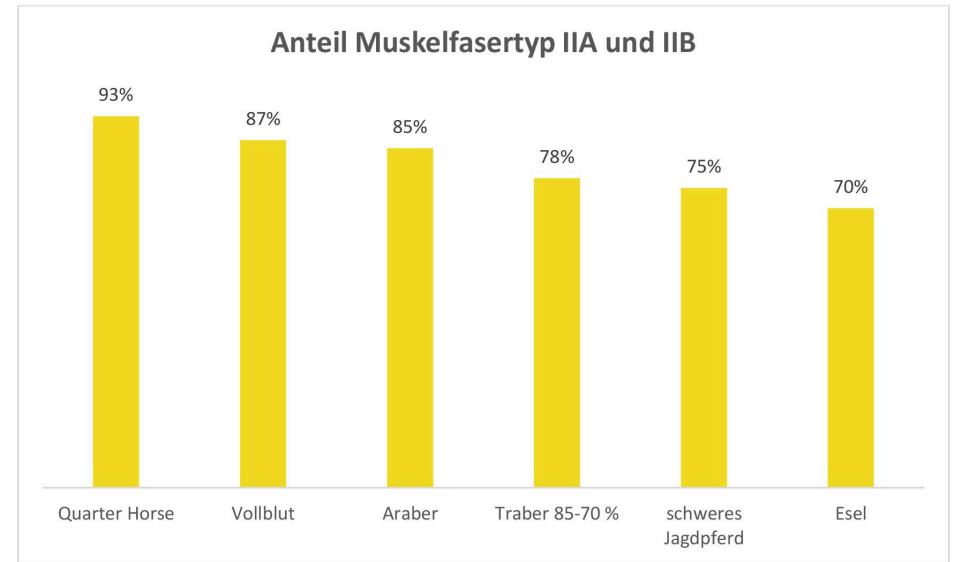
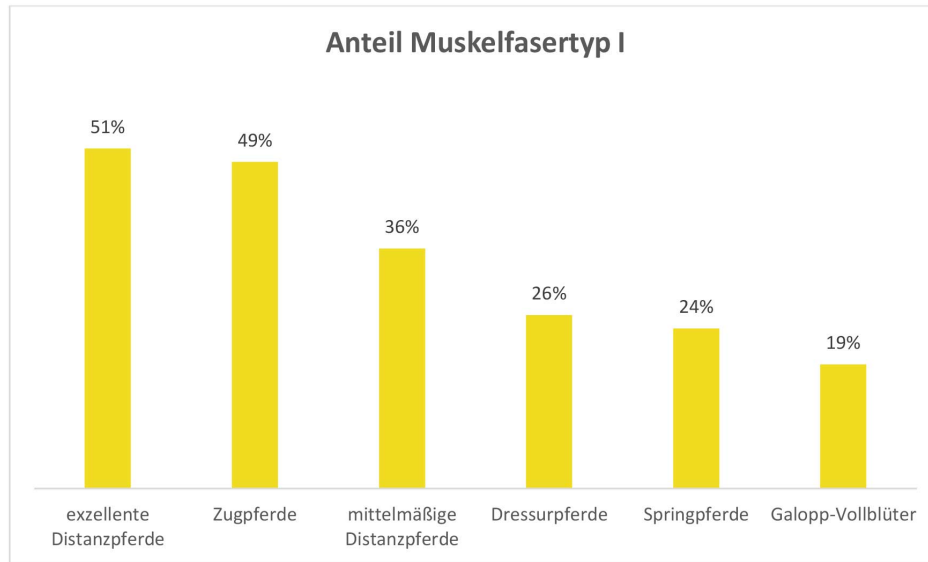
Quarter Horses und Vollblüter weisen zu 80-90% Typ II Muskelfasern auf

### **Hybride Muskelfasern (Typ II B)**

Den Intermediärtyp der Muskelfaser kann man sich als Hybrid aus den beiden oben genannten Muskelfasertypen vorstellen. Dieser ist zu schnellen Kraftleistungen fähig und dabei relativ ermüdungsresistent.



Fast-Twitch-Fasern können in Slow-Twitch umgewandelt werden aber nicht anders herum!  
Das heißt ein Sprinter kann zwar ein guter Marathonläufer werden, jedoch ein Marathonläufer kein guter Sprinter.  
Das bedeutet, dass ein Quarter Horse oder Vollblüter auch auf Ausdauer und Kraft trainiert werden kann, aber ein Kaltblut wird niemals so schnell sein wie ein Galopprennpferd.



Die meisten Muskeln enthalten alle 3 Fasertypen, wobei die prozentuale Aufteilung der weißen und roten Muskelfasern genetisch festgelegt ist.

Der Pferdetyt ist entscheidend, um ein Pferd effektiv trainieren zu können, ohne es zu überfordern.

## Triggerpunkte und Tenderpoints

Triggerpunkte sind lokal begrenzte Verhärtungen in der Muskulatur und ihrer Faszie. Sie entstehen durch permanent kontrahierte Muskelfasern. Diese lokalen Muskelverhärtungen führen zu einer schmerzhaften Beeinträchtigung der Dehnbarkeit des betroffenen Muskels. Triggerpunkte führen nicht nur an der jeweiligen Stelle zu empfindlichen Einschränkungen, sondern „triggern“ und strahlen auch in weiter entfernte Areale. Außerdem können sie diese Schmerzen auch in tiefere Gewebeschichten wie Sehnen und Gelenke übertragen. Daher sind Triggerpunkte Auslöser für chronische Schmerzzustände.

Diese Punkte stimmen zu 90 % mit Akupunkturpunkten überein. Sie sind mit den Händen im Gewebe als verhärtete Knoten zu fühlen.

Bei Pferden kommt es beim Drücken dieser Stellen oft zum charakteristischen Muskelzucken bis in entferntere Regionen.

**Normale  
Muskelfasern**



**Triggerpunkte  
(Kontraktionsknoten)**

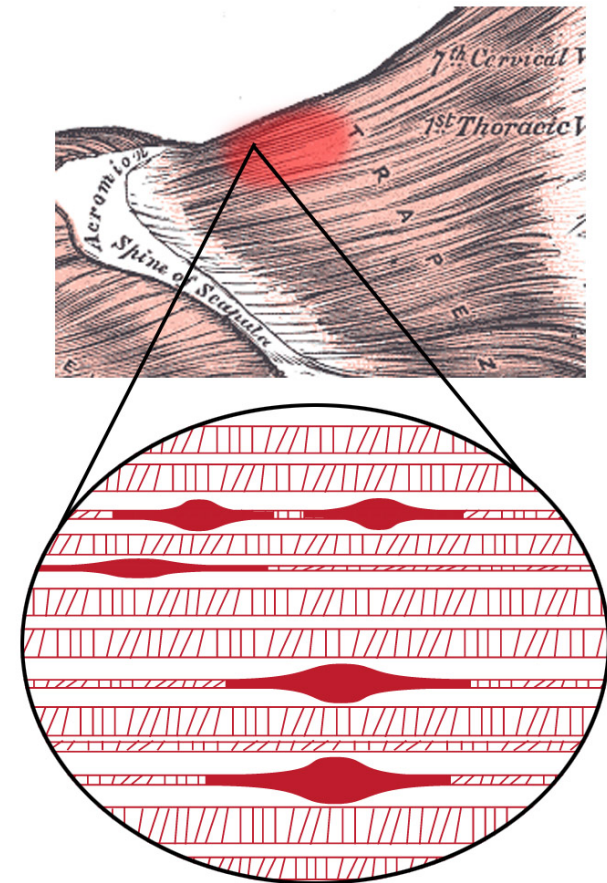


Triggerpunkte wurden früher als Myogelosen bezeichnet. Dieses Wort setzt sich zusammen aus: griech. „myos“ = Muskel und „gelu“ = Frost oder „Muskelhärte“. Damit bezeichnet man eine umschriebene tastbare, meist druckschmerzhafte Verdickung eines Muskels mit kontraktiven Muskelbündeln, sowie Knoten- oder Wulstbildung.

Diese Punkte entstehen durch plötzliche oder chronische Überlastungen, sie können auch infolge von Operationen im Bereich von Gelenken entstehen. Man unterscheidet „aktive“ und „latente“ Triggerpunkte. Die aktiven sind sowohl in Ruhe als auch während der Bewegung schmerzhaft. Die latenten Schmerzen nur in der Bewegung. Hinzu kommt, bei Beteiligung der Faszien, eine physische Komponente. Die schmerzhaftigkeit der Punkte erhöht sich in sekundenschnelle bei Stress.

Triggerpunkte können sich ausdehnen und mehr werden. Durch das krampfartige Zusammenziehen der Muskelfasern wird die Überträgersubstanz Acetylcholin frei, die wiederum zu Muskelkontraktionen führt.

Tenderpoints oder Sehnenpunkte sind oft im Übergangsbereich vom Muskel zur Sehne gelegen, sie strahlen nicht aus, sondern sind nur an der tastbaren Stelle sensibel und schmerzhaft.



## Dry Needling

Bei der Nadelung der Triggerpunkte werden, je nach Muskel, lange Nadeln verwendet. Man sticht die Nadel ein und führt sie bis zur gewünschten Tiefe, anschließend zieht man die Nadel zurück ohne die Spitze zu entfernen, dann sticht man in einem anderen Winkel erneut ein. Der Vorgang wird einige Male wiederholt, man stochert quasi in dem Punkt im Muskel herum. Diese Technik ist auch unter dem Namen Dry Needeling bekannt und wird auch unabhängig von weiteren Akupunkturkenntnissen angewendet und gelehrt.

Es werden sehr lange Nadeln verwendet!

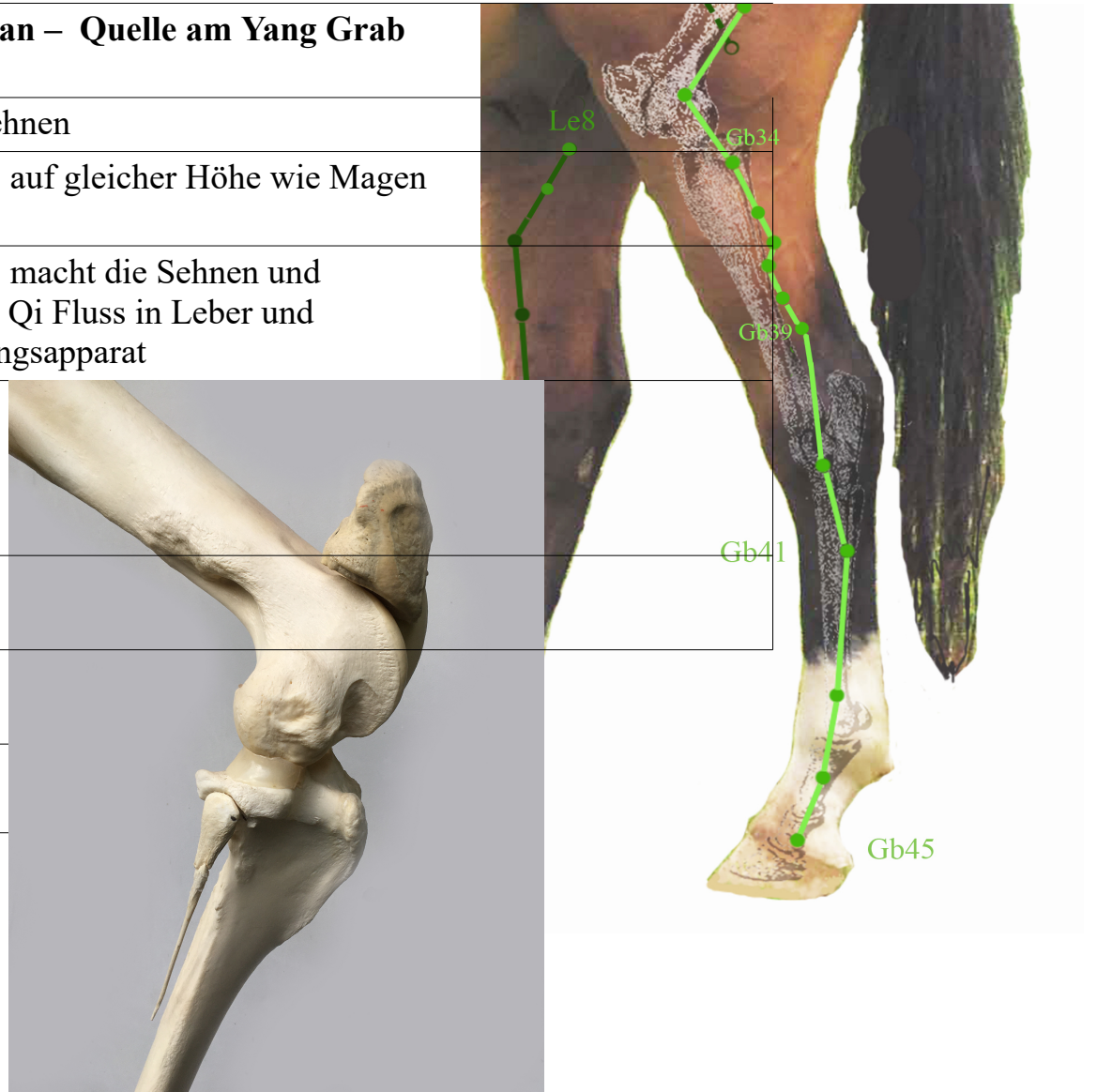
Literatur:

Stresspunktmassage nach Jack Meagher von Claus Teslau



## Meisterpunkt der Muskeln und Sehnen

Punkt Gb 34	<b>Gallenblase 34 – Yang Ling Quan – Quelle am Yang Grab</b>
Qualifikation	Meisterpunkt der Muskeln und Sehnen
Lokalisation	Ventrodistal des Fibulaköpfchens, auf gleicher Höhe wie Magen 36
Wirkung	Leitet Feuchtigkeit und Hitze aus, macht die Sehnen und Muskeln geschmeidig, unterstützt Qi Fluss in Leber und Gallenblase, kräftigt den Bewegungsapparat
Anwendung	Muskelverspannungen, Muskelatrophien, Muskelprobleme, Sehnenpathologien
Bemerkung	Spezialpunkt für die Muskulatur.
Behandlung	Nadelung: Bis 1 Cun tief, senkrecht
Notizen	





## Faszien

- „Fascia“ = „Band“ oder „Bündel“
- Fasciare bedeutet verbinden
- Bindegewebsfasern überziehen den ganzen Körper wie ein Spinnennetz
- Form und Struktur für den Körper
- übertragen und speichern die Kräfte sie, können Spannung halten und sorgen für Bewegung
- weitergabe von Spannung und Lösung
- Bindegewebe umgibt jedes Organ im Körper und jede Struktur, ist wichtig für die Nährstoffversorgung und den Zellstoffwechsel
- fluide Versorgung und Drainage
- jedes Nervenende ist in Faszien untergebracht
- Faszien nehmen Reize auf und leiten die Informationen an das Gehirn. Sie spielen eine wichtige Rolle bei der Kommunikation des Körpers



Faszien bestehen aus zahlreichen Mechanorezeptoren, sensorische Nervenzellen, die Druck, Berührung oder Dehnung wahrnehmen.

Die Propriozeptoren informieren den Körper über seine Lage und Bewegung im Raum und den IST-Zustand von Muskeln und Gelenkstellungen.

Ob die Faszien deines Pferdes verklebt sind, kannst du herausfinden, indem du testest, ob sich die Faszien verschieben lassen.

Wenn man mit den Faszien arbeitet, behandelt man die Zweigstellen des Gehirns. Nach allgemeinen Geschäftsregeln haben Zweigstellen gewöhnlich die gleichen Eigenschaften wie die Zentrale. Warum sollte man also die Faszien nicht mit dem gleichen Maß an Respekt behandeln, wie das Gehirn selbst?

Andrew Taylor Still



Mit dem Begriff myofasziale Ketten sind Muskelgruppen gemeint, die erst durch ihre nachweislich ununterbrochen und fortlaufenden faszialen Verbindungen, Umhüllungen und Durchwebungen zur Kette werden und durch Überschneidungen auch untereinander strukturell miteinander verbunden sind. Ihre Aufgaben sind:

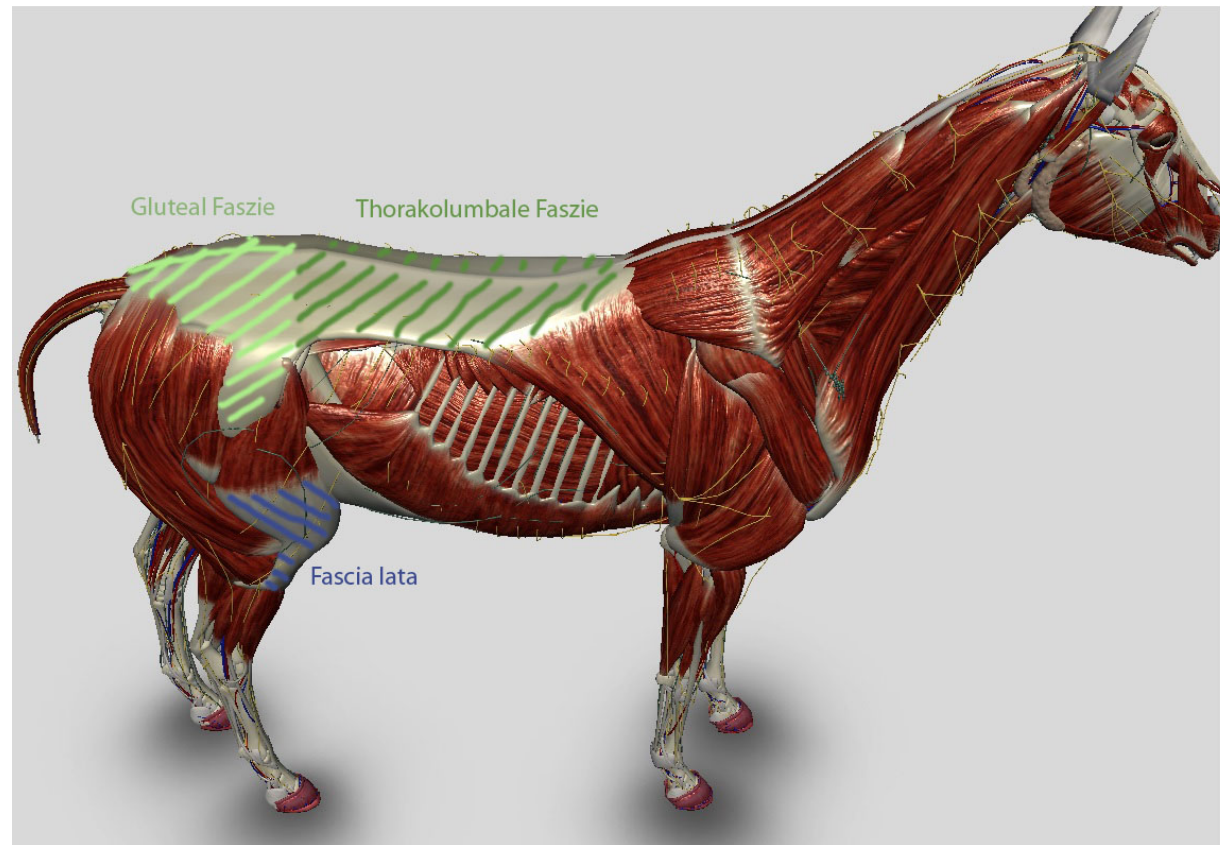
- Kraftübertragung
- Bewegungskoordination
- Stoßdämpfung

Das Netzwerk der Faszien involviert alle Organe und muskuloskelettalen Areale!

**Gluteal Faszie:** Setzt am Sakrum, an den Tuber sakrale und am Tuber coxae an und zieht bis zum Sitzbein, geht kaudal in die Schwanzfaszie über. Das tiefe Blatt bildet Zwischenmuskelsepten, der tiefen, mittleren und oberflächlichen Kruppenmuskeln.

**Thorakolumbale Faszie:** Setzt an den Dornfortsätzen der BW, am Rückenband und an den Rippen an und bildet die Aponeurose des M. latissimus dorsi. Der Dorsale Teil verbindet sich mit dem M. longissimus dorsi und den tiefen M. multifidii. Kaudal geht sie in die Kruppenfaszie über, kranial in die Halsfaszie.

**Fascia lata:** Ist die Fortsetzung des tiefen Blattes der Fascia glutea, sie setzt an der Aponeurose des M. tensor fasciae latae an. Sie verschmilzt mit dem Epimyseum des M. biceps femoris und geht in das Kniescheibenband über.



## Faszienlinien und Schlingen

Die Faszie kann in sieben oberflächliche und vier tiefe Linien unterteilt werden, wie sie von Elbrond und Schultz bei systematischen Sezierungen des Pferdekörpers gefunden wurden. (Vibeke Sødring Elbrønd, Uni Kopenhagen → Horses inside out)

Die oberflächlichen Linien sind:

Oberflächliche Rückenlinie

Oberflächliche Ventrallinie

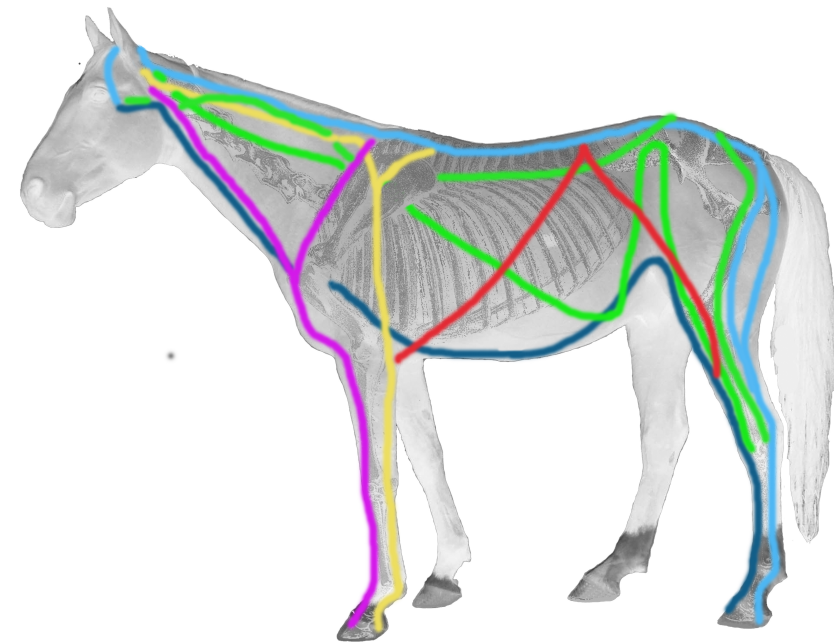
Spirallinie, wechselt dreimal die Körperseite

Funktionslinie, wechselt zweimal die Körperseite

Protraktionslinie der vorderen Extremitäten

Retraktionslinie der vorderen Extremität

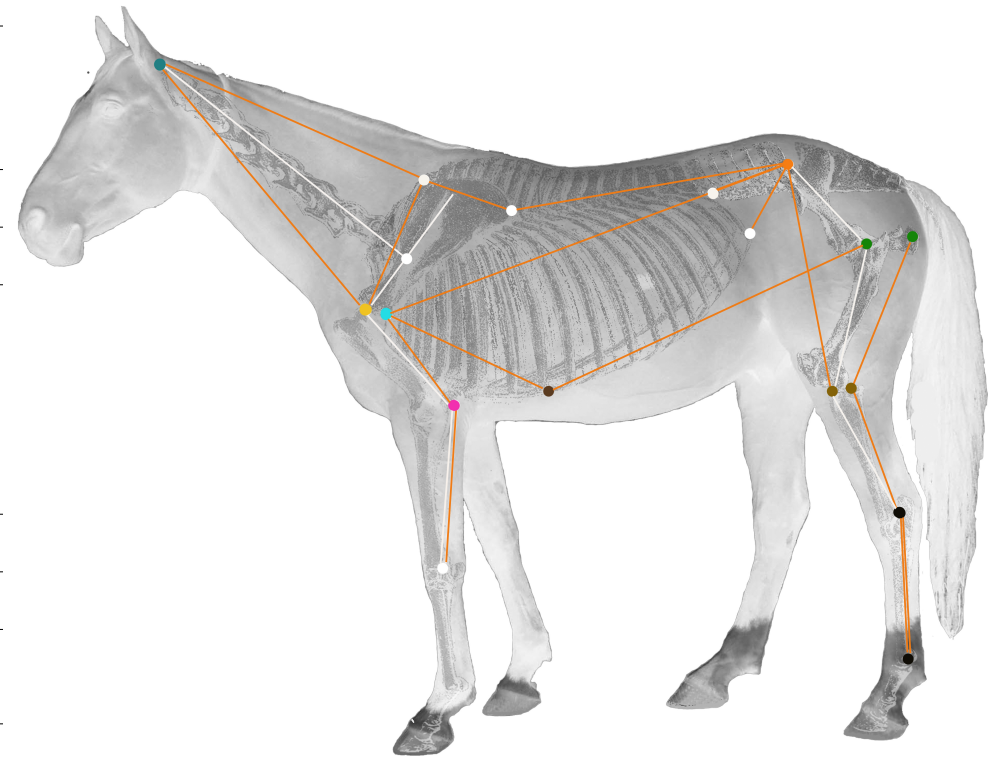
Seitenlinie



myofasziale Linien



Punkt Gb 21	<b>Gallenblase 21 – Bo Zhong – Schulterbrunnen</b>
Qualifikation	Kreuzung mit der Dreifacherwärmer- und Magenleitbahn, sowie mit dem Yang Wei Mai
Lokalisation	Mittig, vor der Scapula
Wirkung	Eliminiert Wind und Hitze
Anwendung	Lokale Schmerzen, Schulter- und Nackenschmerzen, Steigerung der Muskelkraft in den Beinen, der Hals kann in eine Richtung nicht gebeugt werden → kontralateral nadeln
Bemerkung	Nicht in der Trächtigkeit anwenden.
Behandlung	Nadelung: Bis 1,5 Cun tief, senkrecht
Notizen	



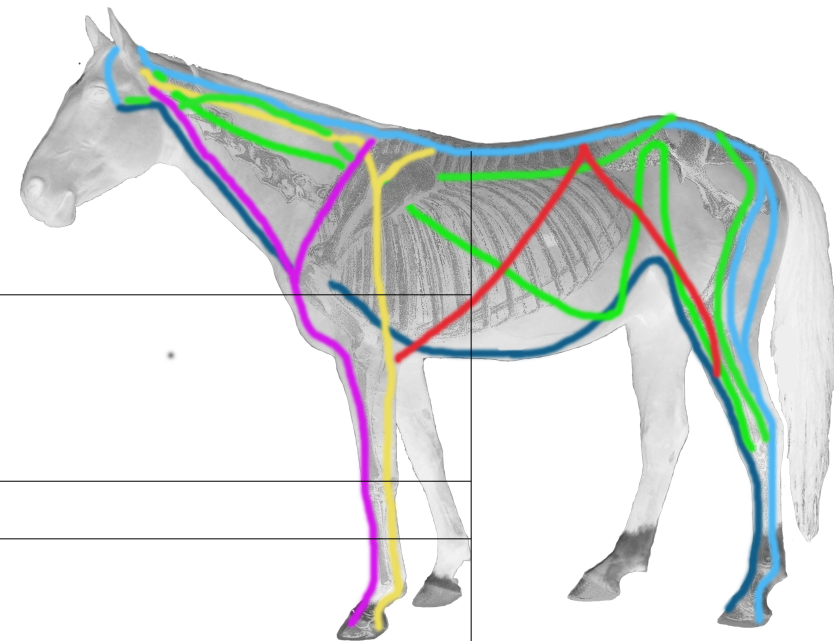
*Tenserity am Pferd.*

*Die Statik verändert sich durch zu schwache, bzw. zu starke Faszien.*





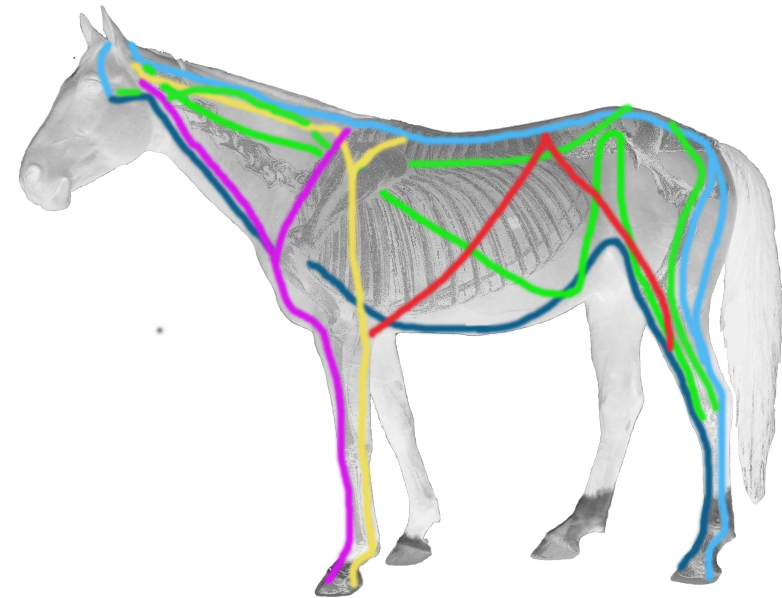
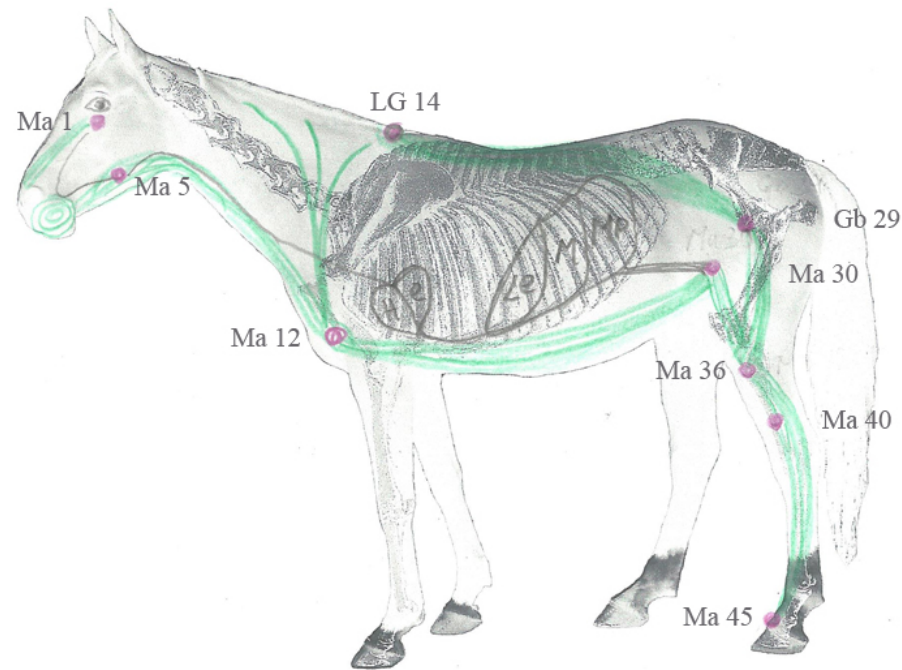
Punkt Ma 25	<b>Magen 25 – Tian Shu – Himmelssäule</b>
Qualifikation	Mu Alarm Punkt des Dickdarms
Lokalisation	1,5 Cun lateral des Nabels, auf einem Haarwirbel
Wirkung	Fördert die Funktion des FK Dickdarms, beseitigt Hitze, reguliert Qi, stärkt FK Milz, wirkt auf den M. rectus abdominis
Anwendung	Kolik, Obstipation, chronische Diarrhöe durch Milz Yang Schwäche (mit Kg 6 und Magen 37 kombinieren), Spannungen im Abdomen, psychische Störungen, Magenüberladung
Bemerkung	Wichtiger Kolikpunkt
Behandlung	Nadelung: 0,5 Cun tief, schräg. Vorsicht in der Trächtigkeit! Mit Moxa behandeln, stärkt FK Milz und Eingeweide
Notizen	



myofasziale Linien



## Der tendinomuskuläre Verlauf der Magen Leitbahn



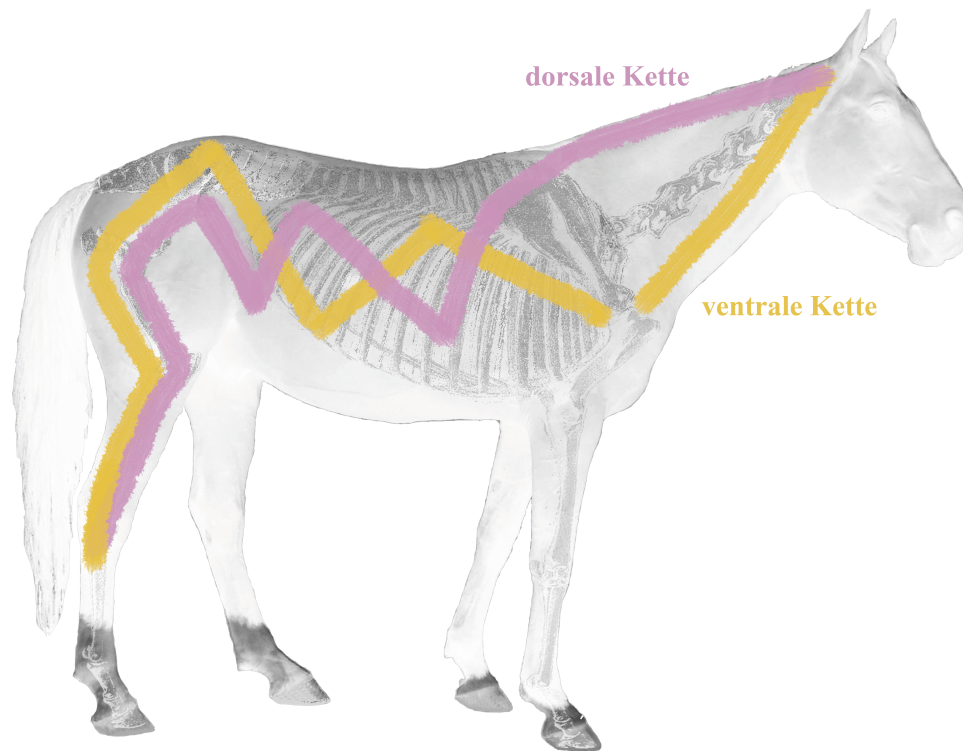
myofasziale Linien

- entspricht dem Verlauf der Hauptleitbahn, verläuft außen und innen am Hinterbein hoch
- umschlingt die Hüfte bis an den mittleren Rücken, verläuft entlang der Speiseröhre
- beeinflusst das Zungenbein, zieht über die Zähne zu den Augen und Nüstern

Behandlung: Tingpunkt, Tonisierungspunkt und Reunionspunkt =

Magen 45, Magen 41 und Dünndarm 18

## Teil der grossen Körperfaszie: Die Seitenlinien



liegt direkt unter der Unterhaut

sorgt für (seitliche) Stabilität

halten den Brustkorb oben

Die **dorsale Kette** beginnt am Hinterhaupt, läuft über die Halsoberseite, den Schulterblattknorpel, den seitlichen Thorax, zur letzten Rippe, an den Hüfthöcker, über die Hüftgelenke, Knie, endet unterhalb der Sprunggelenke.


Die **ventrale Kette** beginnt am Kiefergelenk, verläuft innerhalb der Schulter, zu den Rippengelenken in der Sattelage, an die letzte echte Rippe, zum LSÜ, über die Sitzbeine, Rückseite der Knies, endet unterhalb der Sprunggelenke.

Wenn Faszien überdehnt werden, dauert es mitunter eine ganze Weile bis sie wieder ihre ursprüngliche Länge haben. Bsp. Zahnbehandlung

Punkt Dü 18	<b>Dünndarm 18 – Quan Liao – Kellerloch zur Wange</b>
Qualifikation	Reunionspunkt von Blase, Gallenblase und Magen TMM Yang
Lokalisation	Kraniocaudal des Jochbeins auf einer Linie mit dem lateralen Augenwinkel
Wirkung	Zerstreut Wind, lindert Schmerzen und Krämpfe.
Anwendung	Beruhigung, Empfindlichkeit im Kopfbereich, Headshaking, Facialislähmung, Krämpfe der Gesichtsmuskulatur, Trigemini Neuralgien, Zahnschmerzen
Bemerkung	Tendinomuskulärer Reunionspunkt
Behandlung	Nadelung: Bis 0,5 Cun tief, senkrecht
Notizen	





Punkt Bl 60	<b>Blase 60 – Kun Lun – Kunlun Berge</b>	
Qualifikation	Fernpunkt für Schulter, Nacken, Genick und Rücken	
Lokalisation	Oberhalb Sprunggelenk, etwas schräg oberhalb und gegenüber Niere 3	
Wirkung	Stützt Leber und Niere, klärt Hitze, zerstreut Wind, macht die Leitbahn frei, bewegt Qi, stillt Schmerzen, Schmerzen und Verspannungen im Genick	
Anwendung	Lahmheiten aller Art, bei Schmerzen und Schwellungen, Störungen des Bewegungsapparates	
Bemerkung	Wird auch unterer Aspirinpunkt genannt.	
Behandlung	Nadelung: Kann durchgestochen werden, in Richtung Niere 3	
Punkt Bl 58	<b>Blase 58 – Fei Yang – Hochfliegen</b>	
Qualifikation	Luo Passagepunkt zu Niere 3	
Lokalisation	Am Rand der Achillessehne, auf halber Länge der Tibia.	
Wirkung	Stärkt Nieren, harmonisiert Niere und Blase, beseitigt Fließhindernisse der Leitbahn, vertreibt Schmerzen, bewegt Qi	
Anwendung	Schmerzen im hinteren Rückenbereich, Ischialgie, Sakrum Schmerzen, vertreibt besonders Schmerzen, die zwischen Blasen und Gallenblasen Leitbahn der Hinterhand sind.	
Behandlung	Nadelung: Bis 1 Cun tief, senkrecht	

Zu den tiefen myofaszialen kinetischen Linien gehören:

### **Tiefe Rückenlinie**

**Tiefe Ventrallinie**, bindet das Zwerchfell mit ein, sie stellt die Verbindung der Bauch- und Brustorgane mit dem Bewegungsapparat her. Sie beginnt am Hufbein mit der tiefen Beugesehne, verläuft weiter innen über das Sprunggelenk in die Adduktorenmuskulatur an den Innenseiten der Hintergliedmaßen und weiter in die Beckengürtelmuskulatur in die Zwerchfellpfeiler und weiter in das Zwerchfell bis unterhalb der Lendenwirbelsäule. Von hier aus wird sehr deutlich, dass die tiefe Ventralkette viel Raum einnimmt, denn sie teilt sich auf in drei Verläufe, die alle in der Kopffregion enden.

Die Spannungsentwicklung dieser Kette hängt in großem Maße von der Aktion der Hintergliedmaßen ab. Ihr Beginn mit dem tiefen Zehenbeuger macht deutlich, dass die effektiv ausgeführte Stemmphase entscheidend für die Spannungsinittierung ist, da die tiefe Beugesehne in der Stemmphase gespannt ist. Eine aktive Schubentwicklung der Hintergliedmaßen ist somit Grundvoraussetzung für die von der harmonischen Atmung abhängende Stabilisation des Rumpfes.

**Abduktionslinie** der vorderen Extremitäten

**Adduktionslinie** der vorderen Gliedmaßen

Die Sache mit den Faszien Tania Konnerth & Babette Teschen:

<https://www.youtube.com/watch?v=zBger9-LpmA>







## Sehnen – Wandlungsphase Holz

Hufe sind die verlängerten Sehnen.

Sehnen sind bindegewebige Faserzüge, die **Muskeln mit Knochen verbinden**, sie sind in jedem Muskel vorhanden, auch wenn er fleischig am Knochen anzusetzen scheint. Sehnenfasern strahlen in die Knochenhaut (Periost) ein oder sind direkt im Knochen verankert.

### Sehnenscheiden

Über mehrere Gelenke hinweg verlaufende Sehnen sind von Sehnenscheiden umgeben, um die Reibung mit dem umgebenden Gewebe zu vermindern.

Das lockere Bindegewebe (Peritendineum) umgibt die Sehne auch außen und ist teilweise als Sehnenscheide ausgebildet.

### Bänder

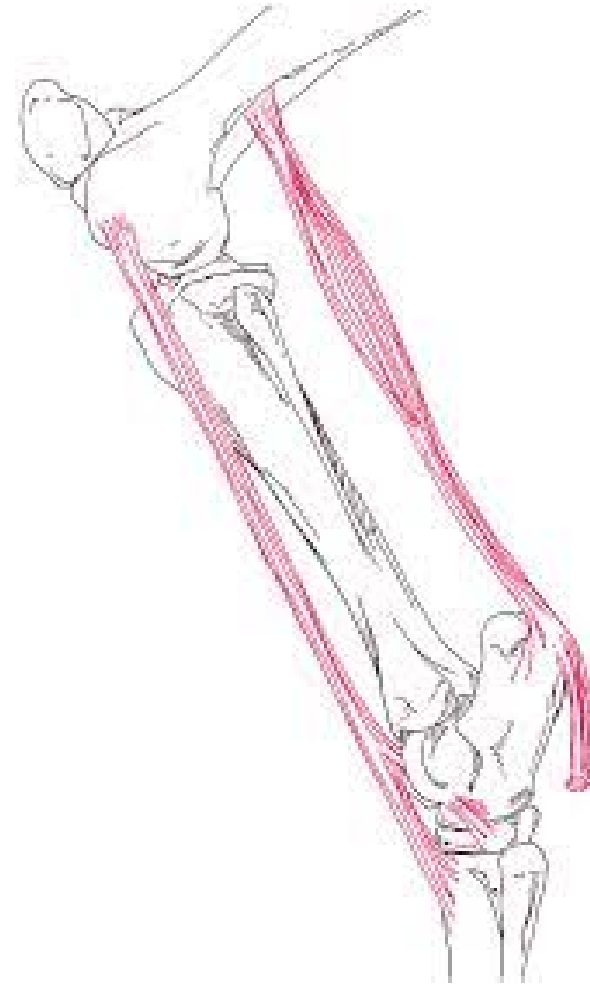
Bänder verbinden Knochen miteinander, sie halten und stabilisieren die Gelenke.

Eine Ausnahme bildet das Unterstützungsband der Beugesehne.



## Sehnen – Wandlungsphase Holz

- Beuger arbeiten exzentrisch
- unterhalb Karpalgelenk Sehnen / oberhalb Muskeln
- passive Stehvorrichtung über Unterstützungsbänder
- Spannsägenkonstruktion
- verbinden Knochen mit Muskeln und übertragen Kräfte
- bestehen aus Kollagenfaserbündeln, die leicht spiralig gewunden sind
- zwischen den Bündeln ist Bindegewebe mit Nerven, Blut- und Lymphgefäßen
- sind hoch zugfest aber wenig elastisch
- Ursache für Sehnenprobleme sind häufig Muskelprobleme





Die einzelnen Sehnen können erst am belastetem Bein untersucht werden. Am aufgehobenen Bein sind sie entspannt. Gesunde Sehnen gleiten aneinander und können mit zwei Fingern leicht von einander abgehoben werden.

Nach Sehnenschäden verkleben die Faszien (das Bindegewebe) miteinander, die Sehnen können dann nicht getrennt werden, alles fühlt sich dicker und verklumpt an.

Zu den Faszien zählen: Das Fesselringband, die vierzipflige Fesselplatte sowie die Sohlenbinde.



# Gelenke – Wandlungsphase Wasser

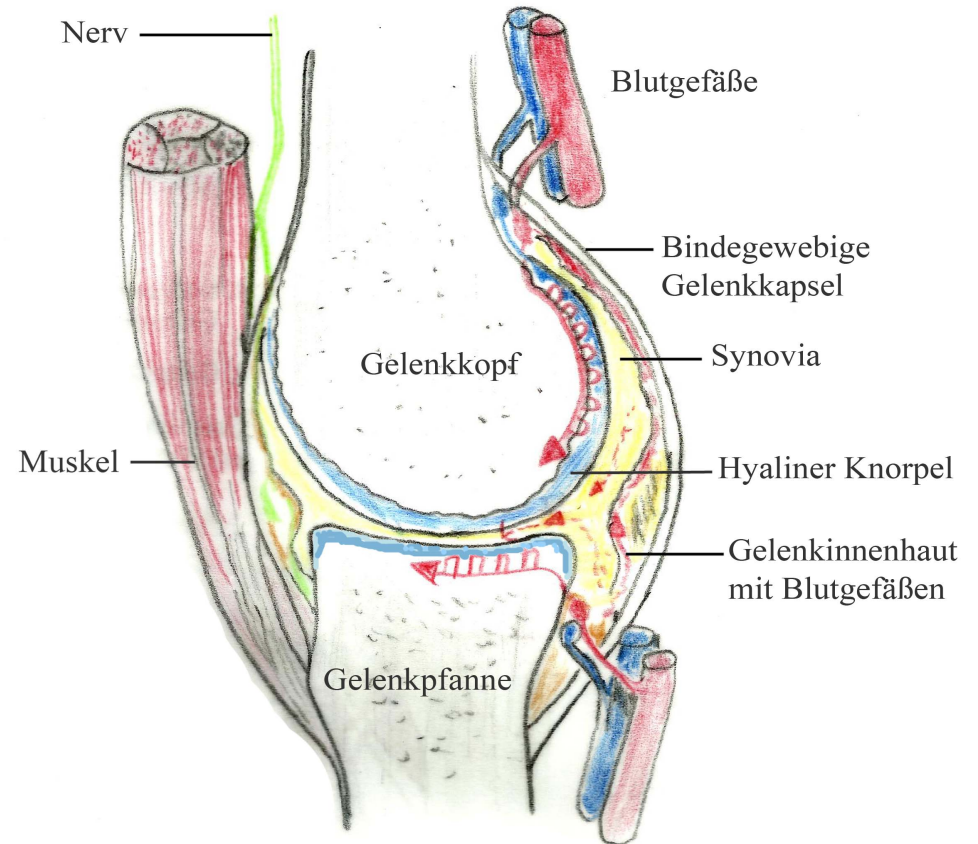
## Schematischer Aufbau eines Gelenkes

### Synovia

von lateinisch: ovum - Ei und syn - mit, wie, zusammen  
Synonyme: Synovialflüssigkeit, Gelenkflüssigkeit,  
"Gelenkschmiere"

Es gibt verschiedene Gelenkarten:

- Scharniergelenk
- Schraubengelenk
- Schlittengelenk
- Kugelgelenk
- Nussgelenk
- Sattelgelenk
- Ellipsoidgelenk
- Schiebegelenk
- Zapfengelenk



## JinYe - die Körperflüssigkeiten

Die Traditionelle Chinesische Medizin versteht unter dem Begriff JinYe ein Gruppe von unterschiedlichen Körperflüssigkeiten: Trübe und klare, dünn- und dickflüssige Körperflüssigkeiten.

Schweiß, Speichel, Tränenflüssigkeit, Verdauungssäfte, Gelenkschmiere, Urin.

Blut (Xue) wird nach der TCM nicht zu den Körperflüssigkeiten gezählt.

Blut und Körperflüssigkeiten hängen eng zusammen, werden ineinander umgewandelt.

Hauptfunktion der Körperflüssigkeiten ist das Befeuchten und Nähren des Körpers.

### Jin-Flüssigkeiten

Die Jin-Flüssigkeiten sind klar, dünnflüssig und leichter. Sie bilden den Yang-Anteil der Flüssigkeiten. Sie nähren und befeuchten Haut, Muskeln und Lunge. Sie haben auch die Aufgabe, das Blut zu verdünnen.

### Ye-Flüssigkeiten

Die Ye-Flüssigkeiten sind trüb, dickflüssig und schwerer. Sie bilden den Yin-Anteil der Flüssigkeiten. Sie befeuchten und nähren die Sinnesorgane, die Gelenke und Wirbelsäule, das Gehirn und das Knochenmark.





Die Körperflüssigkeiten entstehen im Funktionskreis der Milz durch die Umwandlung von Futter und Wasser. Die Lunge empfängt den aufsteigenden Wasserdampf und verteilt den größten Teil davon in den ganzen Körper. Ein kleinerer Teil wird an die Niere weitergegeben. Die Niere scheidet über die Blase trübe und überschüssige Flüssigkeiten aus. Ein Teil der Flüssigkeiten, die nach unten zur Niere gehen, werden von Niere verdampft und der Lunge zugeführt.

Es kann im Flüssigkeitshaushalt zu zwei grundlegenden Störungen kommen:

Zu wenig Flüssigkeit zeigt sich in Trockenheit. Das kann Zunge, Haare, Haut und Schleimhäute betreffen.

Auch ein spärlicher Urin und Durst können auf zu wenig Körperflüssigkeit im Körper hinweisen.

Zu viel Flüssigkeit (Feuchtigkeit) zeigt sich in Schwellungen und Ödemen. In diesem Fall ist der Körper nicht mehr in der Lage, die Flüssigkeiten umzuwandeln.

Bei Trockenheit sollten trocknende und heiße Lebensmittel gemieden werden. Dazu gehören Lebensmittel mit bitterem Geschmack.







- Gelenke verbinden zwei- oder mehr Knochen miteinander, sie haben einen von der Gelenkkapsel umgebenen Gelenkspalt, der mit Gelenkschmiere gefüllt ist.
- Es gibt auch spaltfreie Gelenke, sie sind durch Bindegewebe oder Knorpel verbunden. Beispiel: Knochennähte der Schädelknochen (Sutura), Beckenfuge (Kreuzdarmbeingelenk)
- Gelenke haben, je nach ihrer Beschaffenheit, ein bestimmtes Bewegungsausmaß (Bewegungsamplitude), sie können blockiert sein, bzw. werden sie nur einseitig belastet.

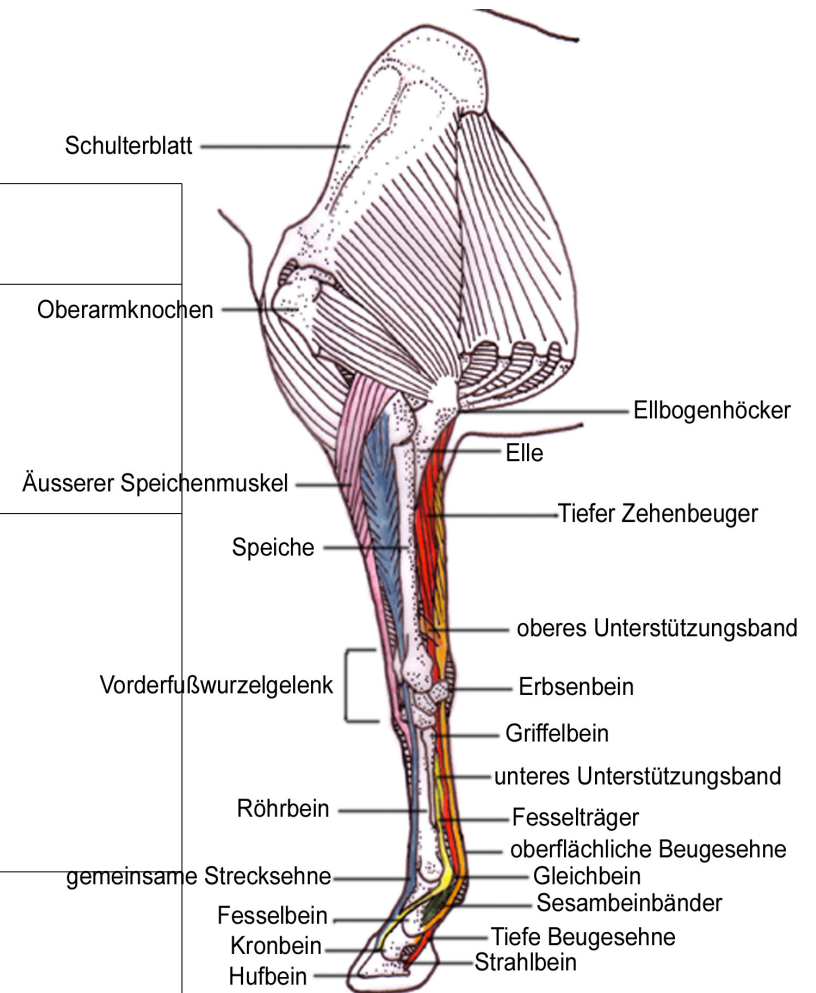
Punkt Lg 24-1	<b>Lenkergesäß 24 -1 – Yin Tang – Drachentreffen</b>
Qualifikation	Extrapunkt
Lokalisation	Auf einer sich kreuzenden Linie zwischen dem inneren Augenwinkel und dem Ohrgrund, mittig auf der Stirn
Wirkung	Yin/Yang Ausgleich, beruhigt Wind, besänftigt den Shen, hilft dem Körper sich nach vorne auszurichten und neue Bewegungsmuster anzunehmen, befreit und unterstützt die Nase
Anwendung	Lokaler Punkt für Sinusitis und Rhinitis, Erkältungskrankheiten, Husten, Gesichtsschmerzen, frontale Kopfschmerzen, Stirnhöhlenvereiterung, Headshaking, Beruhigung, Schmerzen und Schwellungen im Nackenbereich, Enzephalitis, zerebrale Hyperämie der Fohlen
Bemerkung	Viele Kulturen sehen hier das „dritte Auge“.
Behandlung	Nadelung: Bis 0,5 Cun tief, schräg
Notizen	Dieser Punkt ist sehr groß, seine Ausdehnung ist beim Pferd ca. 3-4 cm.



## Gelenkformen beim Pferd

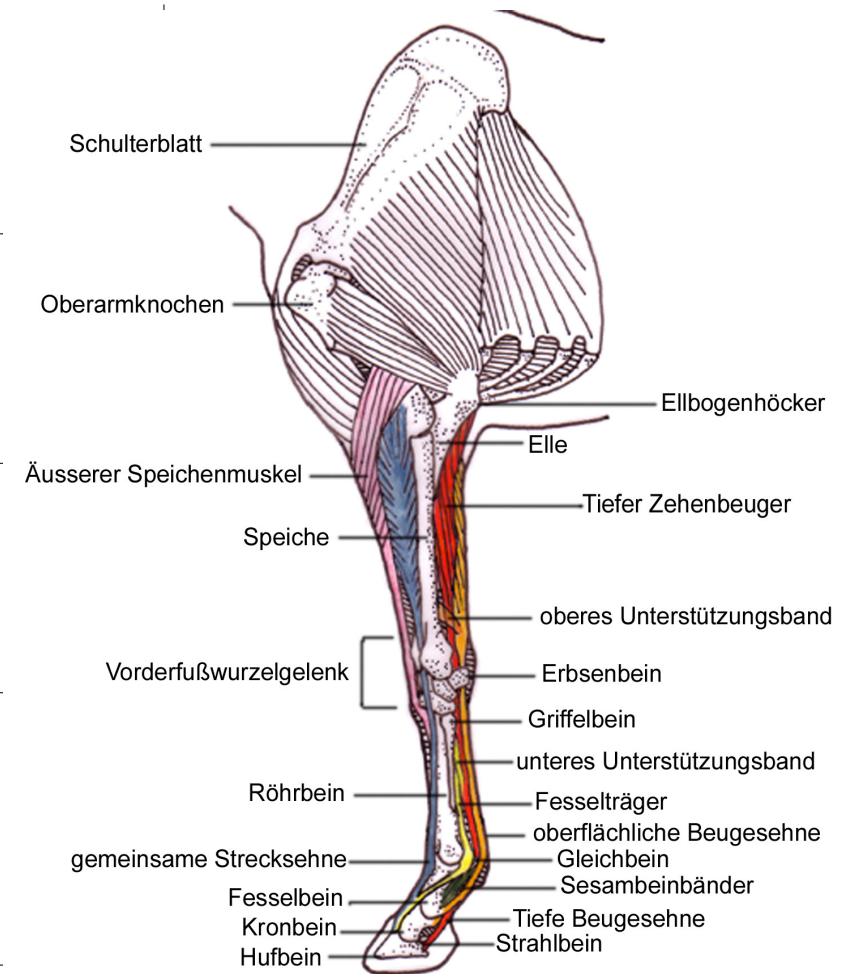
Die Beweglichkeit der Gelenke nimmt von unten nach oben zu.

Name	Gelenkart	Beschreibung	Bewegungsrichtung
Hufgelenk	Sattelgelenk, zweiachsiges Gelenk	besteht aus Hufbein, Strahlbein und Kronbein	Beugung, Streckung, Drehbewegung bis 15 Grad
Krongelenk	Sattelgelenk, zweiachsiges Gelenk	Geringes Bewegungsausmaß, in Verbindung mit Hufgelenk	Geringe Beugung und Streckung und Drehbewegung bis 4 Grad
Fesselgelenk	Walzengelenk/ Scharniergelenk, einachsiges Gelenk	Gleichbeine sind in Beugesehne eingelagert und an Bewegung beteiligt	Beugung und Streckung



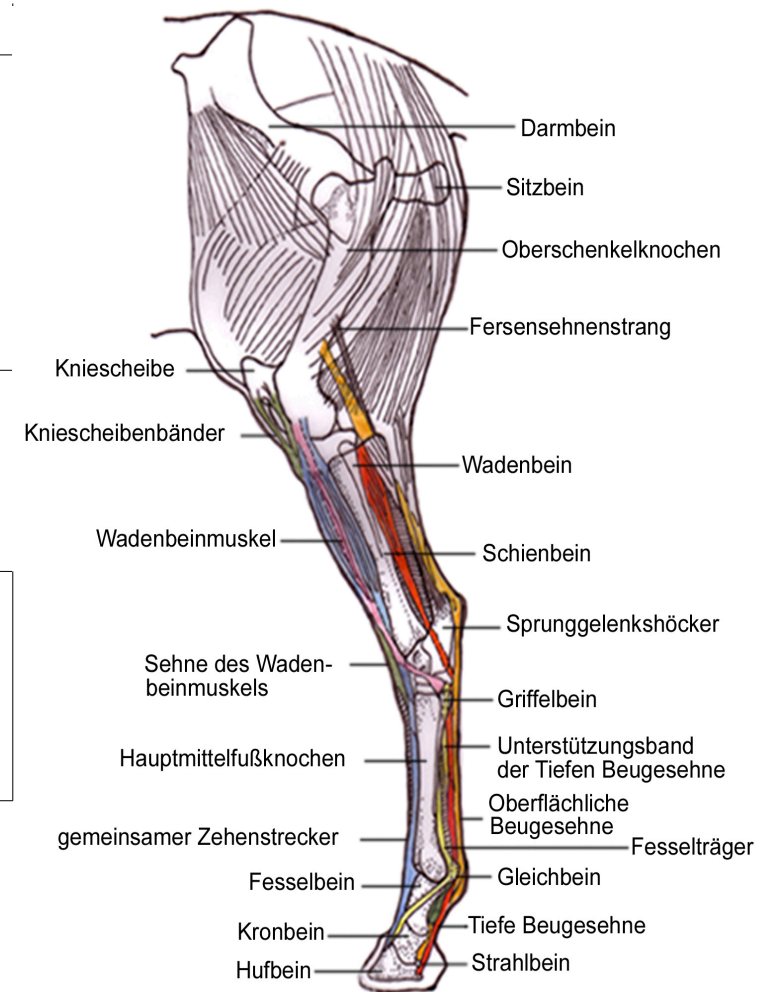


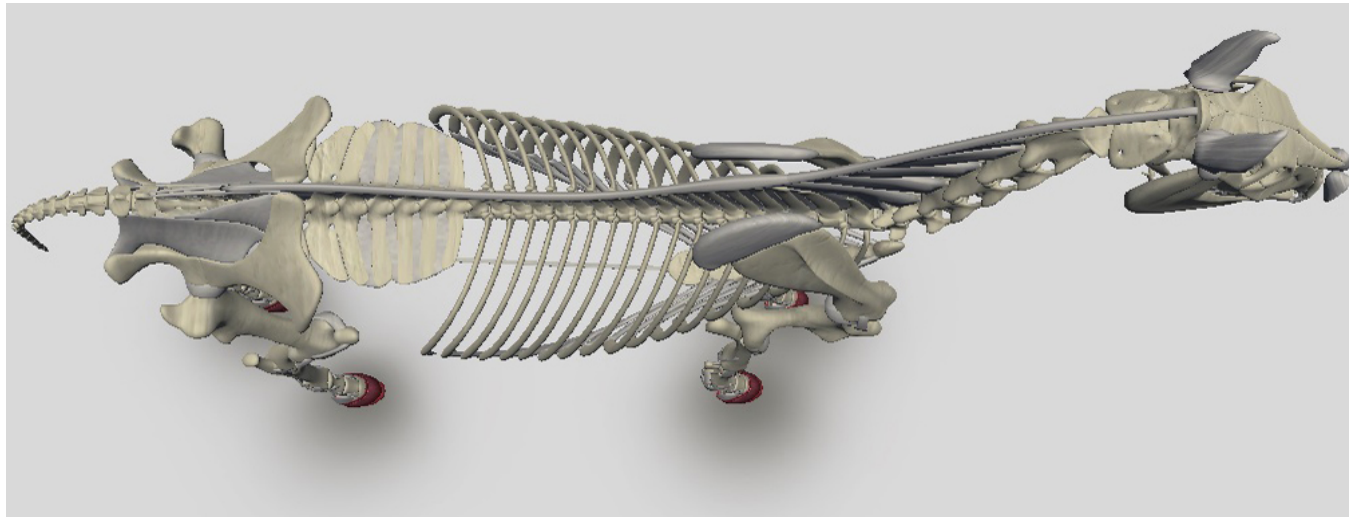
Karpalgelenk	Zusammengesetztes Gelenk	Gelenk hat drei Reihen, Os carpi accessorium, verhindert Hyperflexion	Beugung und Streckung
Ellbogengelenk	Scharniergelenk mit Schnappwirkung Winkel ca. 135 Grad	Olecranon limitiert die Streckung	Beugung (mit Adduktion) und Streckung (mit Abduktion)
Schultergelenk/ Buggelenk	Kugelgelenk Winkel ca. 90 Grad	Bewegung ist durch Muskeln und Bänder zugunsten der Fortbewegung stark eingeschränkt	Alle Richtungen
Schulterblatt	Keine Gelenkverbindung mit dem Thorax, Winkel ca. 50 Grad	Schulterblatt bewegt sich immer mit, es ist über Sehnen und Bänder mit Thorax verbunden	Flex.Ext. Abd.Add.





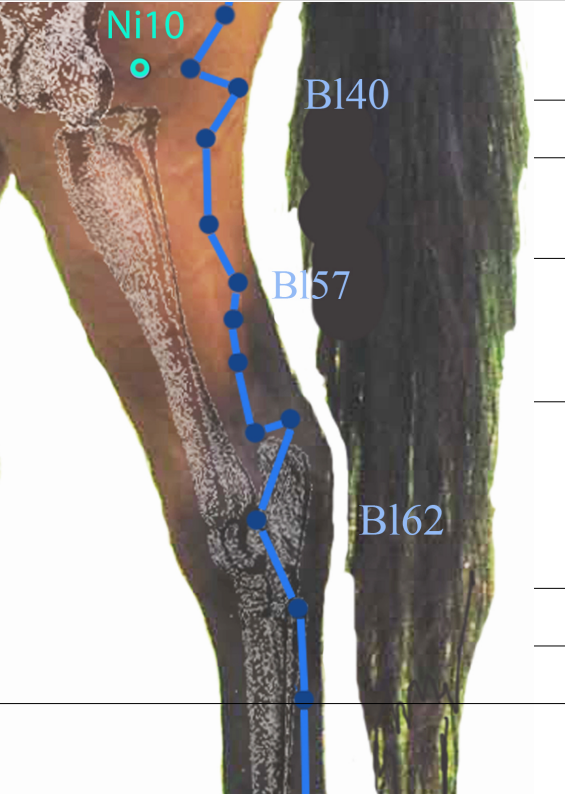
Sprunggelenk	Schraubengelenk Winkel ca. 135 Grad	Beugung gemeinsam mit Kniegelenk	Beugung und Streckung geringe Außenrotation bei Abduktion / Innenrotation bei Adduktion
Kniekehlgelenk	Scharniergelenk	Bewegung beider Gelenke ist synchron	Extension, Flexion, Abduktion, Adduktion
Kniescheibengelenk	Schlittengelenk		
Hüftgelenk	Nussgelenk Winkel ca. 90 Grad	Seitliche Bewegungen sind durch Muskeln eingeschränkt	Alle Richtungen





Illiosakral- gelenk	Straffes Gelenk wird von vielen Bändern gehalten	Einzigste knöcherner Verbindung der Hinterhand mit Rumpf	sehr kleine Bewegungen in alle Richtungen
Wirbel- gelenke	Schiebegelenk	Wirbelbogengelenke	Gleiten
Zwischenwirbel- gelenke/ Facettengelenke	plane Schiebegelenke	paarige Gelenke der Gelenkfortsätze benachbarter Wirbel	Flex./Ext., lateralflexion, Rotation
Atlantookzipital- gelenk	Ellipsoidgelenk	Verbindet Hinterhaupt und C1 = Ja-sager	Flexion/Extension, Seitneigung
Atlantoaxial- gelenk	Zapfengelenk	Verbindet Atlas und C2 = Nein Sager	Rotation

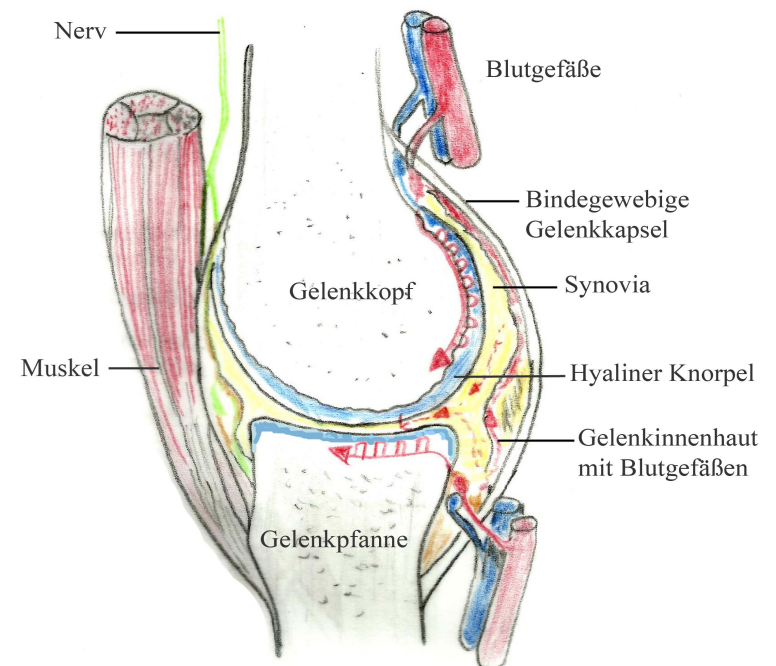
## Meisterpunkt aller Gelenke

Punkt Bl 57	<b>Blase 57 – Cheng Shan – Bergstütze</b>	
Qualifikation	Meisterpunkt aller Gelenke	
Lokalisation	An der Stelle wo sich die Achillessehne mit M.gastrocnemicus verbindet.	
Wirkung	Entspannt und kräftigt die Sehnen, bewegt Xue, leitet Hitze aus, macht die Leitbahn durchgängig, stärkt die Lumbalregion, hat Bezug zum Anus	
Anwendung	Spasmen des M.gastrocnemicus, LWS Beschwerden, Ischialgie, Analprolaps, Blutbeimengungen im Kot, Obstipation, Bewegungseinschränkungen durch Kontrakturen an der Hinterhand	
Bemerkung	Guter Punkt bei Fülle, da er Hitze ausleitet.	
Behandlung	Nadelung: Bis 1 Cun tief, senkrecht	
Notizen		

## Knorpel

Knorpel wird nicht, wie der Knochen, über Blutgefäße versorgt. Die Ernährung des Knorpels erfolgt mit Hilfe der Gelenkflüssigkeit (Synovia). Sie wird von der Gelenkinnenhaut gebildet und in den Gelenkspalt abgegeben.

- Der Gelenkknorpel hat eine glatte Oberfläche, die bei Bewegung als Gleitfläche dient, je nach Gelenkstellung berühren sich verschiedene Knorpelzonen.
- Die Synovia hat eine zäh-flüssige Konsistenz, sie füllt den Gelenkspalt und verhindert, dass die Knorpelflächen aneinander reiben, indem sie einen Gleitfilm bildet.
- Eine weitere Aufgabe der Gelenkschmiere ist die Ernährung des Gelenkknorpels. Bei Belastung des Gelenks werden Nährstoffe mit der Gelenkflüssigkeit in den Knorpel gepresst. Bei Entlastung fließt die Flüssigkeit wieder zurück in den Gelenkspalt und transportiert Schlackenstoffe aus dem Knorpel ab.
- Gebildet wird die Gelenkschmiere von Zellen, die in der Innenschicht der Gelenkkapsel liegen (Synovialis). Sie besteht aus Wasser, Proteinen, Glucose, Mucinen (Schleimbestandteile), einem geringen Zellanteil, Fetttröpfchen und Hyaluronsäure, welche für die Viskosität der Synovia verantwortlich ist. Der pH-Wert der Synovia ist bei etwa 7 bis 8 angesiedelt, welches als optimaler Bereich angesehen werden kann.



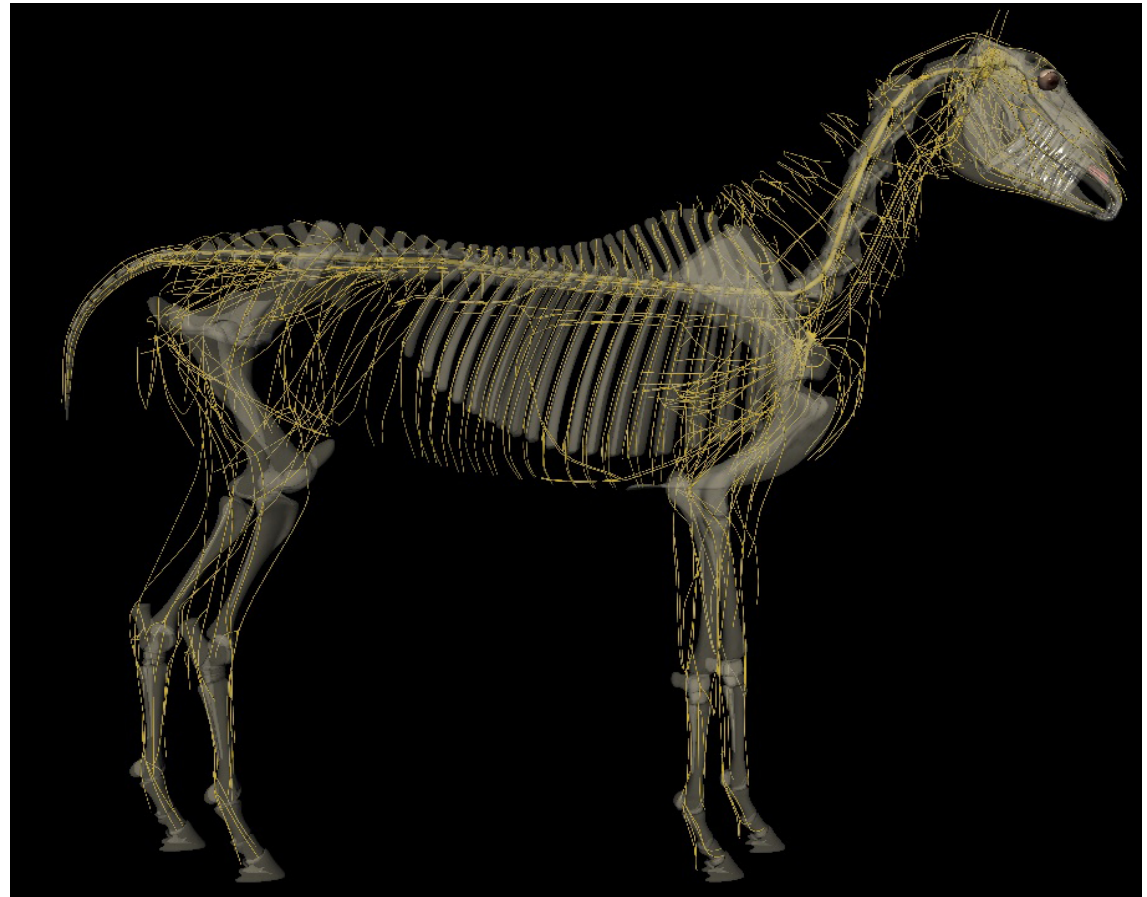


## Nerven - Niere?

Die Nerven können nicht ausschließlich einer Wandlungsphase zugeordnet werden, vielmehr nutzt man hier die Leitbahnen im betroffenen Gebiet zur Behandlung.

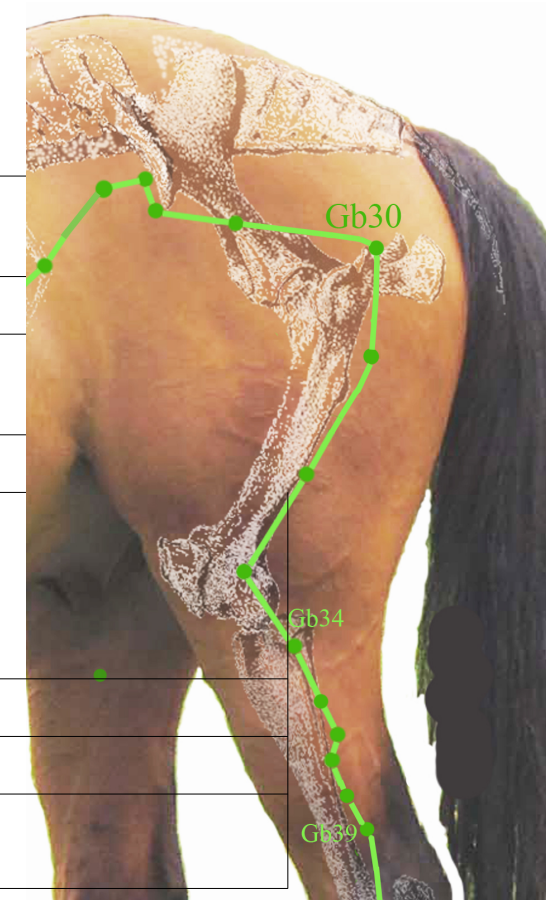
Die Niere produziert das Mark, es füllt das Gehirn und die Knochen. Das Jing erzeugt das Mark. Mark ist in der TCM nicht das Knochenmark, sondern eine Substanz, die die gemeinsame Symbiose von Knochen, Knochenmark, Gehirn und Rückenmark darstellt.

Interessant ist der Zusammenhang, der in der TCM zwischen Niere und Gehirn besteht. Bei starker Nieren-Essenz werden Gehirn, Gedächtnis und Konzentration gestärkt. Denken und Sehen werden geschärft. Die TCM sagt, dass die Niere die Herkunft von Fertigkeit und Intelligenz ist.



## Meisterpunkt des Marks

Punkt Gb 39	<b>Gallenblase 39 – Xuan Zhong – Aufgehangenes Glöckchen</b>
Qualifikation	Einflußreicher Hui und Meister Punkt des Marks
Lokalisation	Lateral, oberhalb des Sprunggelenkes, 3 Cun oberhalb des Malleolus lateralis, hinter der Tibia, gegenüber Milz 6
Wirkung	Unterstützt die Essenz Nieren Jing, nährt das Mark, vertreibt Wind
Anwendung	HWS Probleme, besonders bei alten Pferden, Ataxie, Schmerzen und Bewegungseinschränkungen in Hals und Genick, Kraftlosigkeit, Lähmungen, vorzeitige Alterung, Konzentrationsstörungen, Ataxie, Wobbler Syndrom
Bemerkung	Fernpunkt für Hals und Genick, wenn Gb und 3E betroffen sind.
Behandlung	Nadelung: Bis 1,5 Cun tief, senkrecht
Notizen	

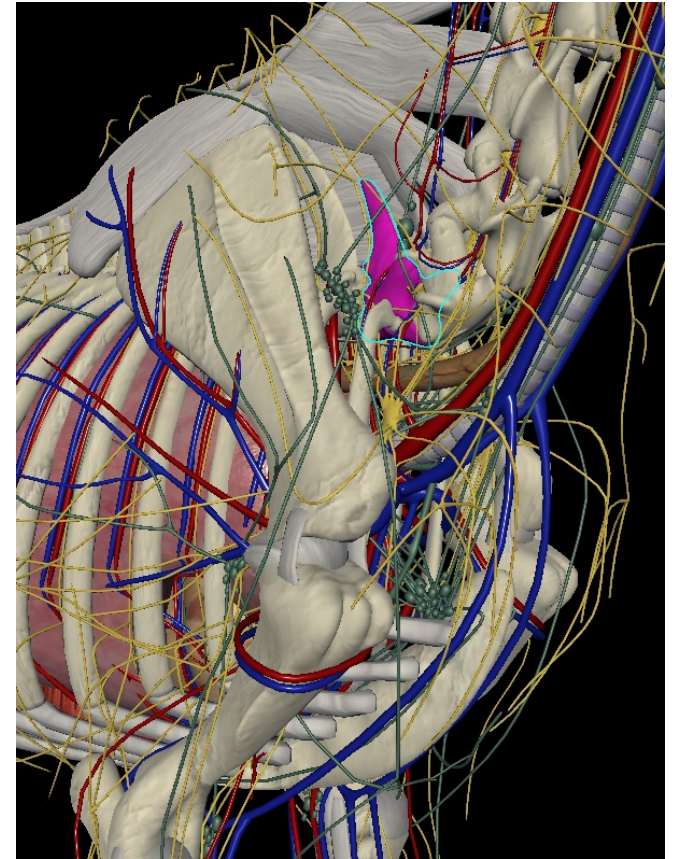


## Inversion

Ein- oder beidseitige Blockade des Ganglion Stellatum, Ursache sind oft Zahnstörherde!

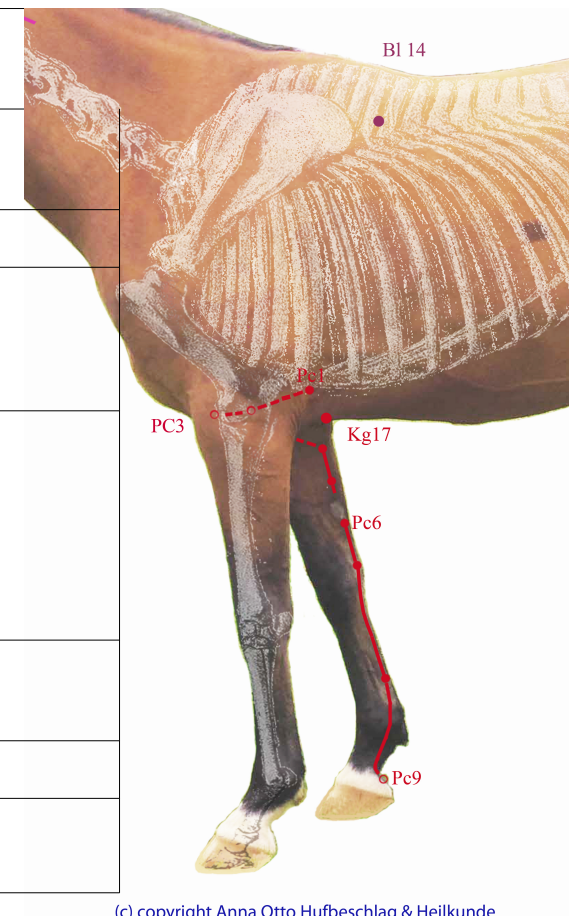
**Ganglion Stellatum = Nervenknotten des vegetativen Nervensystems (VNS)**

- sternförmiger Nervenknotten im Bereich 1./2. ICR
- Ursprungsgebiet des Grenzstranges, der ventral der Wirbelsäule verläuft
- in „funktioneller Nachbarschaft“ befindet sich der 7. HW, der 1. BW.
- vom Nervenknotten aus ziehen sympathische Nervenfasern sternförmig in alle Richtungen, sie versorgen den Kopf/Hals/Vorderbeine sowie Herz und Lunge
- Läsionen in diesem Bereich wirken auf das VNS und auf die Gefäße. Es kann zu Hufrollenerkrankungen und Leistungsveränderungen von Herz und Lunge kommen
- erhöhter Muskeltonus im Hals oder Unterhals führt zu Druck auf das Ganglion Stellatum
- die Leitfähigkeit der Nerven ist dann gestört
- häufiges Stolpern, Taktfehlern, fehlendem Raumgriff, schlechte Biegung, vermehrtes Schwitzen, etc.
- Störungen im Organbereich, wie Herzrasen und erhöhte Atemfrequenz im Ruhezustand
- man kann durch eine leichte punktuelle Massage eine Entspannung erzielen





Punkt Pc 6	<b>Perikard 6 – Nei Guan – Inneres Passtor</b>
Qualifikation	Einschaltpunkt Yin Wei Mai, Meisterpunkt für den Thorax, Luo Punkt zum 3E
Lokalisation	Vor bzw. hinter der Kastanie, gegenüber 3E5
Wirkung	Leitet Feuchtigkeit, Schleim, Hitze und Wind aus, stärkt die Mitte, beruhigt den Magen, stützt und beruhigt den Shen bei Störungen des FK Herz
Anwendung	Schmerz in Herzregion, Stauungszustände und Schmerzen im Thorax, bei Magen- Darmerkrankungen, rebellierendes Magen Qi, reguliert Hormone, Angstzustände, Nervosität, Verspannungen, Bewegungsstörungen der distalen Vordergliedmaße, bei Blockade zwischen 7. HW / 1. BW
Bemerkung	Bei Magenschmerzen und Unwohlsein mit Magen 36 kombinieren. Ein wichtiger Beruhigungspunkt.
Behandlung	Nadelung: Bis 1 Cun tief, schräg unter die Kastanie
Notizen	



(c) copyright Anna Otto Hufbeslag & Heilkunde

## Lymphgefäße und Lymphsystem

Welche Organe der chinesischen Medizin haben mit dem

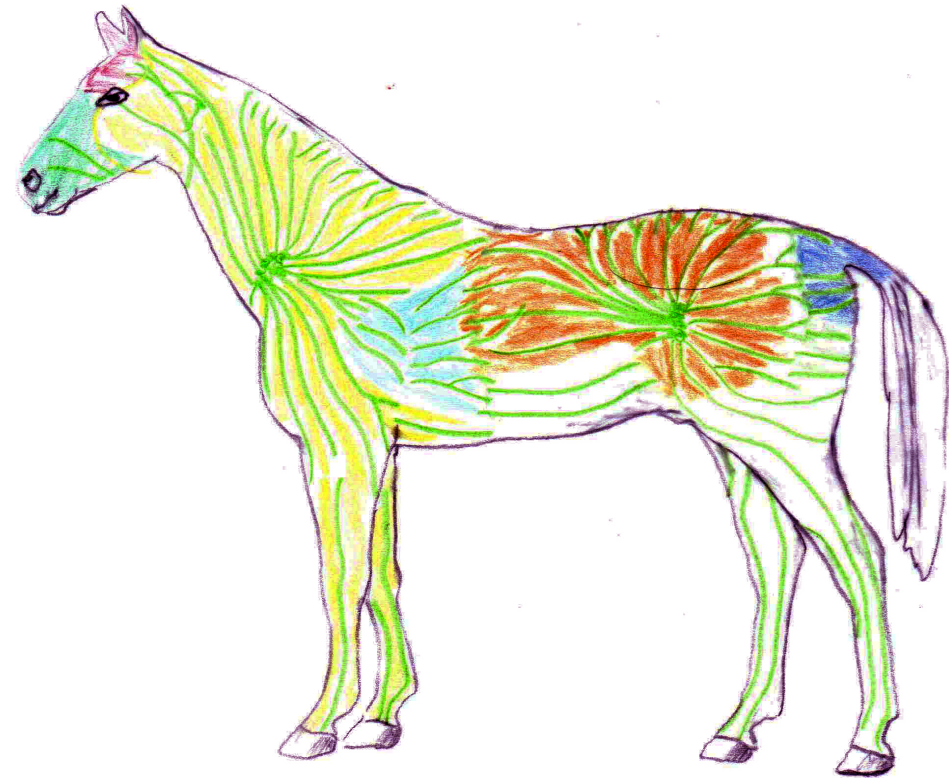
a) Säfteumlauf

b) Lymphsystem

zu tun?

Lymphödeme beim Pferd sind:

- angelaufene Beine
- geschwollene Schlauchtasche
- Ödeme unter der Haut
- Einschuss
- Elefantenbein (= chronisches Lymphödem)



**Das lymphatische System** setzt sich aus den lymphatischen Organen sowie dem Lymphgefäßsystem zusammen.

Die lymphatischen Organe können nochmals in primäre und sekundäre lymphatische Organe unterteilt werden.

In den **primären** lymphatischen Organen findet die Bildung, Entwicklung und Reifung der Immunzellen statt → Knochenmark, Thymus

**Sekundäre** lymphatische Organe stellen begrenzte Räume der Immunabwehr dar, in denen die reifen Lymphozyten Kontakt zu Antigenen aufnehmen und sich so zu Effektorzellen differenzieren. Zu ihnen gehört neben den Lymphknoten und dem Mukosa-assoziierten lymphatischen Gewebe → Lymphknoten, Mukosa-assoziiertes lymphatisches Gewebe, Milz

### **Lymphgefäßsystem**

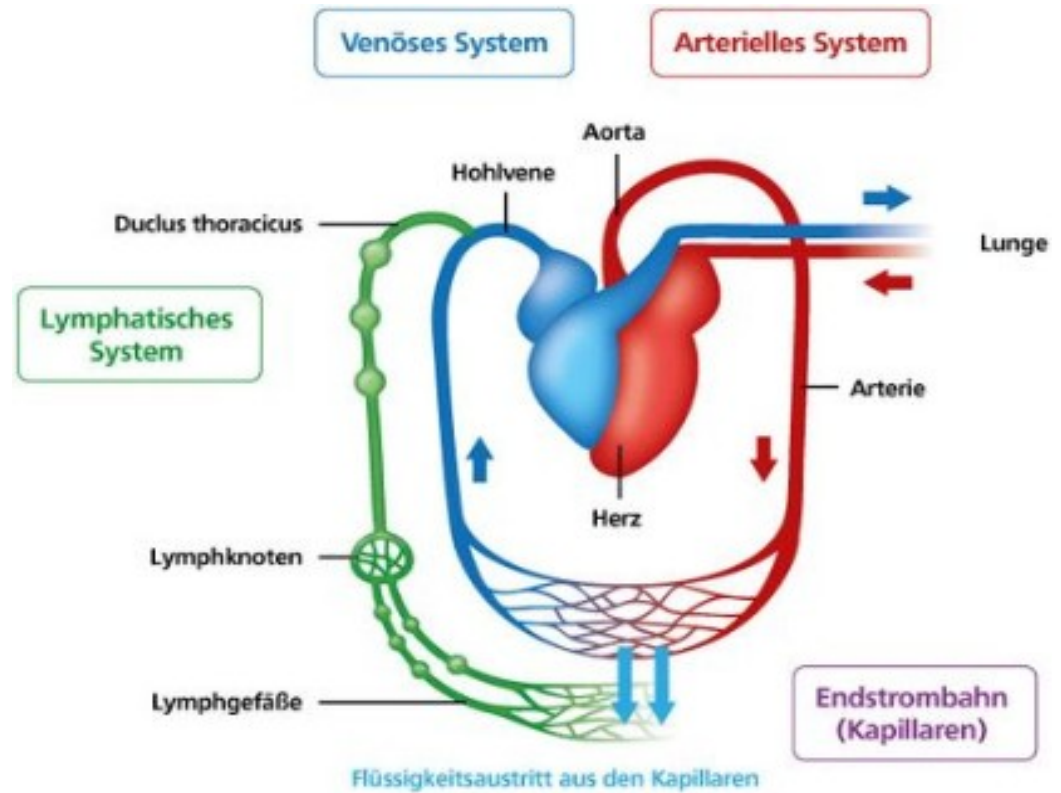
- zweites Transportsystem neben dem Blutgefäßsystem im Körper.  
Es nimmt eine
- wichtige Rolle bei der Rückführung der interstitiellen Flüssigkeit in den Blutkreislauf
- Immunabwehr
- Nährstofftransport
- Lymphknoten sind immunologische Kontrollstationen



*Hautrotz beim Pferd, eine Erkrankung der Lymphgefäße*

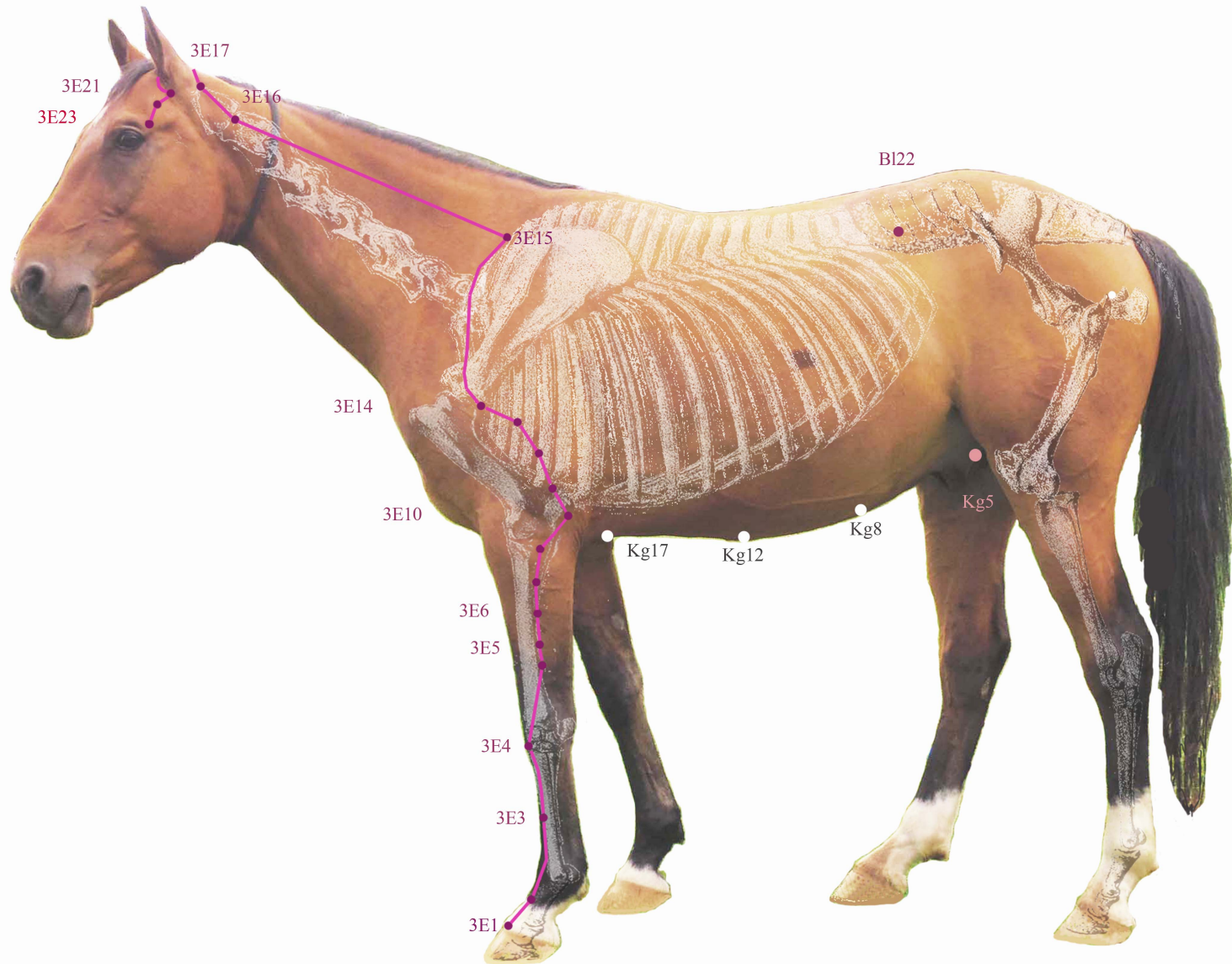
Das Lymphsystem ist mit dem Venensystem parallel geschaltet. Es beginnt blind im Interstitium, die Lymphe fließt über die Lymphknoten zurück zum Herz. Es ist im Vergleich zum leistungsstärkeren Arteriellen System ein Niederdrucksystem.

Bei Venenproblemen kommt es auch zu Lymphproblemen.



Literatur: Lymphologie und Manuelle Lymphdrainage beim Pferd, Dirk Berens v. Rautenfeld /Christina Fedele, Verlag schlütersche





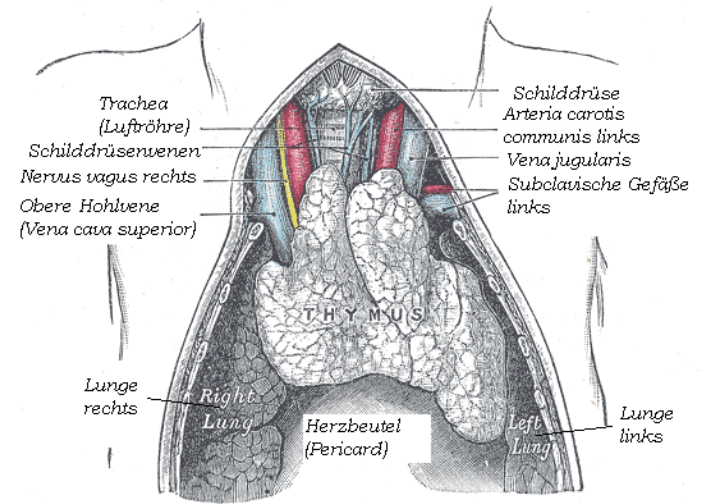
(c) copyright Anna Otto Hufbeschlag & Heilkunde

# Thymus

- Thymusdrüse = lymphatisches Organ
- Gehirn der körpereigenen Abwehr oder Schule der T-Lymphozyten
- gehört zum lymphatischen System

Zusammenhang mit dem Immunsystem und dem Knochenmark, hier werden die T- und die B-Lymphozyten gebildet. Abwehrzellen, die im Blutkreislauf zirkulieren und körperfremde Erreger vernichten.

Damit die T-Lymphozyten ihre Aufgabe verrichten können, müssen sie zuerst in der Thymusdrüse „lernen“, zwischen körpereigenen und fremden Zellen zu unterscheiden. Allergien oder Autoimmunerkrankungen, bei denen dieses Freund-Feind-Erkennungssystem nicht zuverlässig funktioniert, sind oft ursächlich mit falsch funktionierenden T-Zellen verknüpft. Bis zur Pubertät wächst sie. Später nimmt ihre Masse ab, und ihr lymphatisches Gewebe wird durch Fettgewebe ersetzt.



Thymusdrüse Baby



Thymusbehandlung mit dem Laser:

Vor jeder Behandlung 3 Minuten mit der „Alpha Frequenz“ therapieren.

Dann mit Nogier B nähren → 10 min. über dem Thymusbereich bei 50 mW

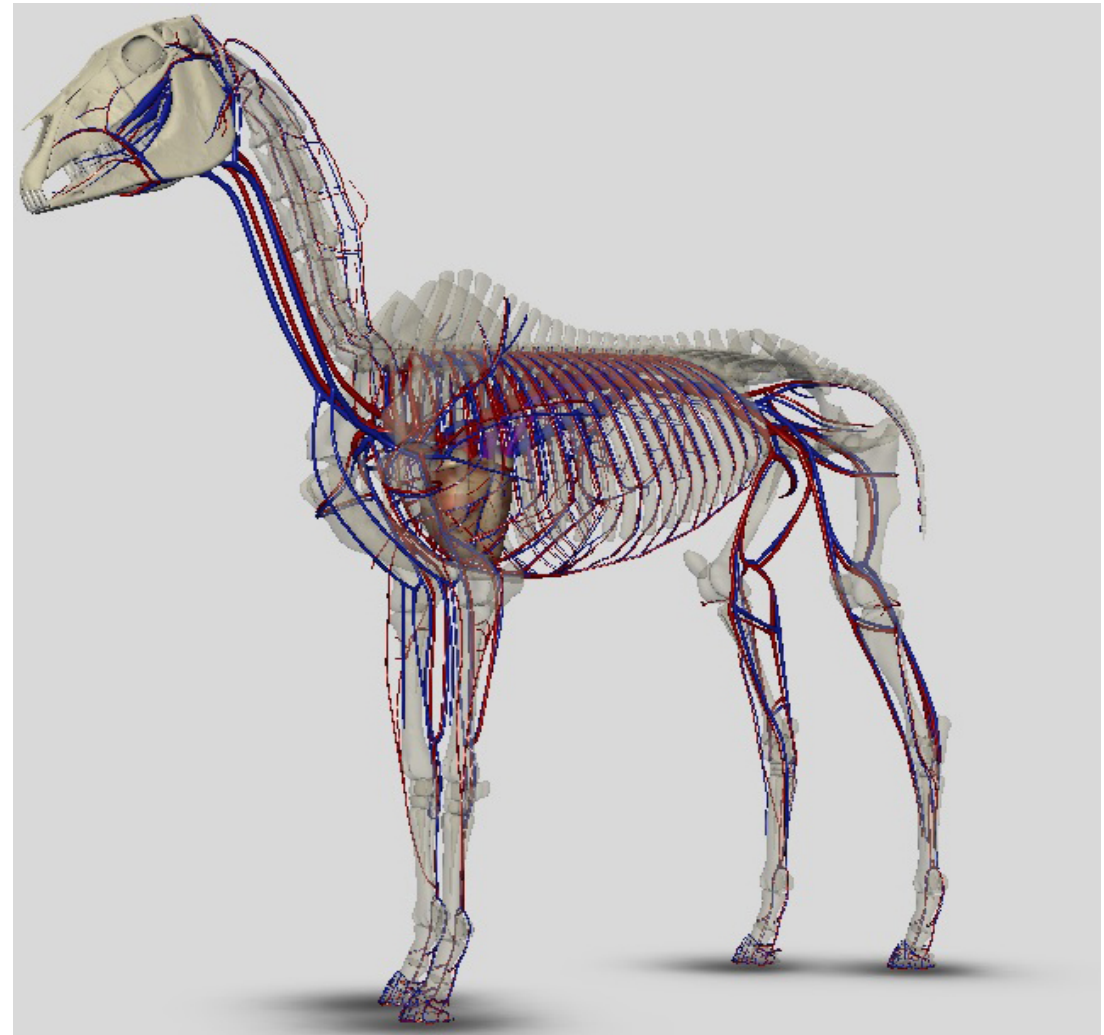
5 Minuten Blutwäsche bei Cob

Thymusfrequenz 20 Hz, 537 Hz

## Blutgefäße – Wandlungsphase Feuer

Blutgefäße sind mit dem Herz verbunden

Wodurch kommt es zu Störungen der Blutversorgung?





## Meisterpunkt der Blutgefäße

Punkt Lu 9	<b>Lunge 9 – Tai Yuan – Tiefer Abgrund</b>
Qualifikation	Meisterpunkt der Blutgefäße, Erdpunkt, Tonisierungspunkt, Zusammenkunft aller Leitbahnen
Lokalisation	Medial, mittig auf dem Karpalgelenk
Wirkung	Stützt Qi der Lunge und Milz Pankreas, befeuchtet Trockenheit und reguliert Xue, eliminiert Schleim, stillt Husten, kühlt Hitze
Anwendung	Atemwegserkrankungen, Lungenerkrankungen, Durchblutungsstörungen, Karpalgelenks Probleme, Hufrehe
Bemerkung	Besonders bei chronischen Zuständen und Leere
Behandlung	Nadelung: 0,5 Cun tief, schräg (Vorsicht: Gelenkspalt)
Notizen	



## Was sind Blockaden?

Das Qi kann nicht ungehindert durch die Leitbahnen fließen → Qi Stau, Qi Stagnation, Qi Stase  
Das Xue folgt dem Qi, es kann auch zur Xue Stagnation kommen.

Therapie: Qi und Blut bewegen

Wenn Energie nicht frei fließen kann führt das zu Schmerzen.



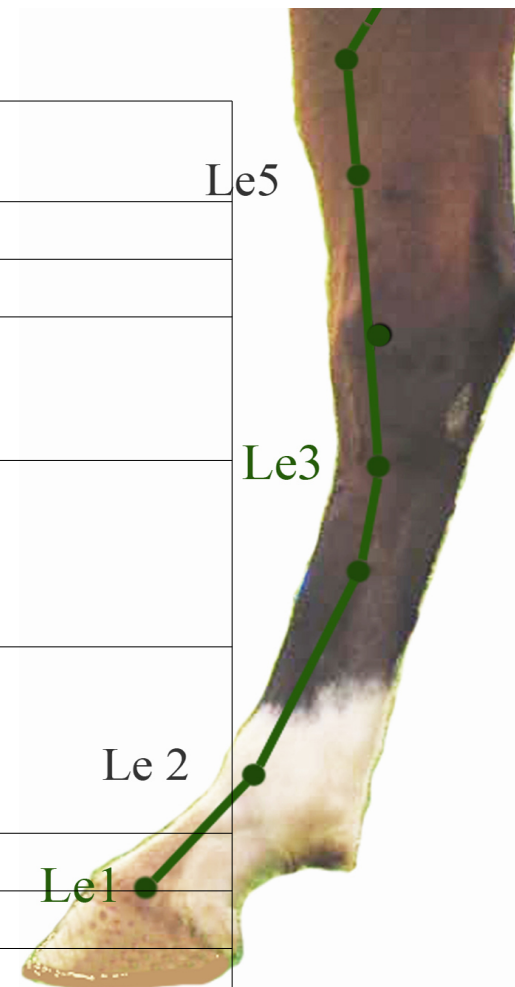
## Qi und Blut bewegende Punkte:

Leber 3

Dickdarm 4

Milz-Pankreas 6

Punkt Le 3	<b>Leber 3 – Tai Chong – Mächtige große Straße</b>	Le5
Qualifikation	Erdpunkt, Quellpunkt (Yuan Punkt)	
Lokalisation	Medial auf dem Röhrlbein, Lage wird unterschiedlich beschrieben	
Wirkung	Ordnet Qi, leitet inneren und äußeren Wind aus, harmonisiert Fk Leber/Gallenblase, harmonisiert und kühlt Xue, senkt Leber Yang ab, nährt Leber Blut, harmonisiert Milz, löst Krämpfe	
Anwendung	Meisterpunkt bei Krämpfen durch Wind, Augenerkrankungen, Sehschwäche, Unruhe, Urogenitalerkrankungen, hormonelle Störungen, Kolik, Schmerzen und Bewegungsstörungen in Huf und Bein, Leber Qi Stagnation	Le3
Bemerkung	Wird auch Ärgerpunkt genannt, da er eine starke Wirkung auf psychische Ursachen, wie Zorn, Wut und Groll, hat. Wichtiger Testpunkt für die Hüfte und Kastrationsnarbe. Die Kombination Leber 3 und Dickdarm 4 hat sich bei Schmerzen besonders bewährt.	Le 2
Behandlung	Nadelung: Bis 0,5 Cun tief, schräg im Leitbahnverlauf	Le1
Blütenessenz	Bachblüte Vervain	
Notizen		





Punkt Di 4	<b>Dickdarm 4 – He Gu – Verbindung der Täler</b>
Qualifikation	Quellpunkt, Meisterpunkt bei Schmerzen, Fernpunkt für Gesicht und Mund
Lokalisation	In Vertiefung distal des Karpalgelenkes
Wirkung	Tonisiert Qi und die äußeren Körperschichten, beseitigt alle pathogenen Faktoren, stark schmerzlindernd, entzündungshemmend, öffnet die Oberfläche, stützt das Wei Qi und das Lungen Qi
Anwendung	Vitalisierung, Allergie, Hautprobleme, Kolik und Pathologien des Dickdarms, Probleme im Kopfbereich, Schnupfen, Fieber, Schmerzen, Windstörungen, Erkältungskrankheiten, Husten, Paresen
Bemerkung	Wichtigster Ausleitungs- und Schmerzpunkt. Die Kombination Le 3 und Di 4 nennt man die vier Tore oder Therapie der vier Pfoten. Leitet Wehen ein. Vorsicht in der Trächtigkeit!
Behandlung	Nadelung: 0,5 Cun tief, senkrecht
Blütenessenz	Australische Buschblüte Bauhinia
Notizen	



Punkt Mp 6	<b>Milz-Pankreas 6 – San Yin Jiao – Treffen der drei Yin</b>
Qualifikation	Kreuzung der Meridiane Milz-Pankreas, Leber, Niere
Lokalisation	Medial, 3 Cun oberhalb des Sprunggelenkes
Wirkung	Stärkt Milz-Pankreas, beseitigt Feuchtigkeit, bewegt Qi und Blut, Uteruspunkt, stärkt FK Niere, harmonisiert FK Leber, beseitigt Xue Stagnation im unteren Erwärmer, stärkt das Xue, Einfluss auf des kleine Becken
Anwendung	Schmerzen im Sprunggelenk, Kotwasser, Verdauungsprobleme, Probleme der Hinterhand, angelaufene Hinterbeine, Feuchtigkeit ausleiten, Vitalisierung
Bemerkung	Bei allen gynäkologischen und andrologischen Problemen. Um Qi zu bewegen behandelt man Mp 6, Di 4 und Le 3. Einer der wichtigsten Punkte, um Feuchtigkeit auszuleiten, auch wenn sie mit Kälte oder Hitze kombiniert ist. Die Kombination Mp 6 und Ma 36 ist etwas sehr wertvolles.
Behandlung	Nadelung: Bis 0,5 Cun tief, senkrecht Vorsicht in der Trächtigkeit, kann Wehen auslösen.
Blütenessenz	Kalifornische Blütenessenz Angels Trumpet
Notizen	



## Wie entstehen Blockaden?

Trauma: Sturz, Stolpern, Ausrutschen, Festliegen, Hängertransporte

Gelenkprobleme oder Schmerzen der Gliedmaßen werden über Kompensationen im Rückenbereich verdeckt

Lahmheiten

Narkosen-Schockzustand im Gewebe

Bewegungsmangel, vor allem wenn die freie Bewegung des Tieres eingeschränkt ist→Verspannungen können nicht durch Wälzen, Buckeln und Rennen gelöst werden

unsachgemäße Hufzubereitung- und Pflege

schlecht sitzender Sattel, schlechter störender Reiter

Leistungen in verschiedenen Disziplinen können die Wirbelsäule auf unterschiedliche Weise belasten

Geburten

altersbedingt

durch Narben und Verletzungen auf den Meridianen

organische Imbalancen

Stress, soziales Umfeld

traumatische Erlebnisse

...





## Symptome von Blockaden im Körper

Taktfehler, verkürzte Schritte

Beckenschiefstand

Steifheit in Biegung und Stellung

Probleme in der Versammlung oder in Seitwärtsgängen

Pferd verweigert den Sprung

Verlust der Beweglichkeit

Muskelverspannungen

Muskelschwund

Pferd hat Probleme beim vorwärts-abwärts

nimmt kein Gewicht mit der Hinterhand auf

Verwerfen im Genick, nicht durch's Genick gehen, auf den Zügel legen

Schwierigkeiten im Rechts – oder Linksgalopp

Schwingt nicht im Rücken, Wegdrücken des Rückens

trägt Schweif schief

Schleifen der Hintergliedmaße

ungleiche Abnutzung der Hufe

Steigen, Buckeln

Schnappen und Anlegen der Ohren beim Putzen oder Satteln

Verhaltensänderung

ängstlicher oder angespannter Gesichtsausdruck





Widersetzlichkeit beim Reiten  
Pferd entzieht sich dem Reiter durch  
Wegdrücken des Rückens oder Kopfschlagen  
Schweifschlagen  
Ungehorsam beim Springen  
Berührungsempfindlichkeit  
organische Erkrankungen und  
Auffälligkeiten  
psychische Auffälligkeiten

